

NOUS HABILLONS BLEUETTE

LES GUÊTRES

C'est un accessoire de toilette fort utile l'hiver. Il protège les jambes que les robes courtes laissent à découvert. Et le froid aux jambes peut avoir de très funestes résultats. Beaucoup de paralysies nerveuses ne viennent pas d'autres causes.

Nous allons, à peu de frais, éviter cet inconvénient pour Bleuette.

Pour chaque guêtre, il nous faudra un morceau de drap ayant 0^m,20 sur 0^m,12. Donc, avec un grand morceau de 0^m,40 sur 0^m,25, nous aurons la paire. Si vous ne disposez que de plusieurs petits morceaux, vous tâcherez de trouver dans

Ces deux coutures se font au point de piqûre. Notons, en passant, qu'une piqûre doit être soutenue, mais non pas serrée; sans cela, l'étoffe bâille ou grimace.

Ordinairement, une guêtre se ferme avec des boutons et des boutonnères. Mais ces dernières seraient bien difficiles à exécuter en aussi petites dimensions. Je vous conseillerai de trouser simplement le drap avec le bout de votre poinçon, et de cordonner cette petite ouverture avec le point d'œillet que nous avons appris à faire. C'est sur la figure 3 que ces œillets-boutonniers doivent être faits. Ils viennent entrer dans les bou-

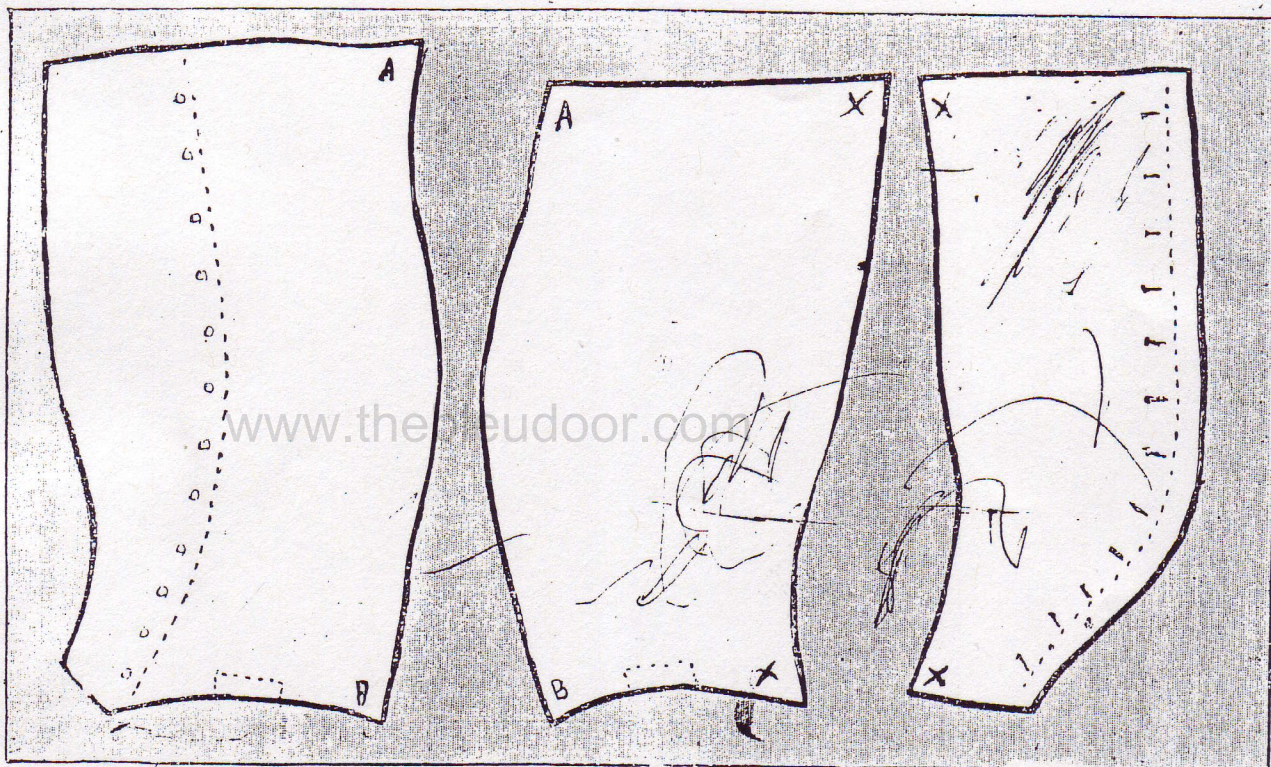


Fig. 1.

Fig. 2.

Fig. 3.

chacun d'eux l'une des trois parties de chaque guêtre; mais, dans ce cas, vous ferez bien attention au droit-fil.

Sur le journal, il est indiqué par les quatre lignes du cadre enfermant les trois croquis. Ayez un carré d'étoffe semblable, un peu plus grand en long et en large, à cause du rentré des coutures. Effilez un peu le morceau en hauteur et en largeur, jusqu'à ce que le fil tiré aille d'un bout à l'autre du morceau: alors vous serez sûre que votre morceau sera droit-fil.

Après avoir calqué et découpé les patrons comme nous avons déjà appris à le faire, placez-les sur le morceau d'étoffe exactement dans la même position qu'ils occupent dans leur cadre sur le journal. Maintenez en place par une ou deux épingles, et coupez en ménageant les coutures.

Pour ménager ces coutures, comme votre morceau d'étoffe est un peu plus haut et un peu plus large que notre dessin, tout en disposant vos patrons dessus dans la position indiquée, vous augmenterez un peu l'espace qui sépare chaque patron de son voisin. Cette précaution vous donnera l'étoffe nécessaire aux coutures.

Chaque guêtre comprend trois morceaux et deux coutures. La ligne AB de la fig. 1 se coud avec la ligne AB de la fig. 2. La ligne XX de la fig. 2 se coud avec la ligne XX de la fig. 3.

tons cousus sur la figure 1, et la guêtre se trouve ainsi fermée.

Mais quels sont les boutons que nous allons mettre? En trouverons-nous d'assez petits? Ce n'est pas probable. Aussi nous prendrons une douzaine de perles assez grosses et douze autres perles beaucoup plus petites.

Nous enfilons notre aiguille, faisons un nœud au bout et la passons de dessous en dessus, à l'endroit marqué pour le premier bouton (fig. 1); nous enfilons la grosse perle, puis la petite; alors, faisant repasser l'aiguille dans le trou de la grosse perle et dans le drap, nous la faisons ressortir en dessous du drap. Et le premier bouton est fixé. La petite perle retient le drap et la grosse peut faire ainsi l'office de bouton. Nous couvrons de même tous les boutons.

Vous remarquerez que les figures 1 et 2 portent, en bas, un petit carré pointillé; c'est la place où vous devrez coudre cette petite lanière de cuir qui retient la guêtre en passant sous la bottine. Il nous faut deux petites bandes de peau ayant chacune trois centimètres et demi de longueur sur un de largeur. Vous les trouverez facilement dans un vieux gant.

Un conseil, en terminant: laissez au moins trois quarts de centimètre d'étoffe partout en plus du patron, et essayez les guêtres avant de les coudre.

TANTE JACQUELINE.

#39 26 Oct 1905