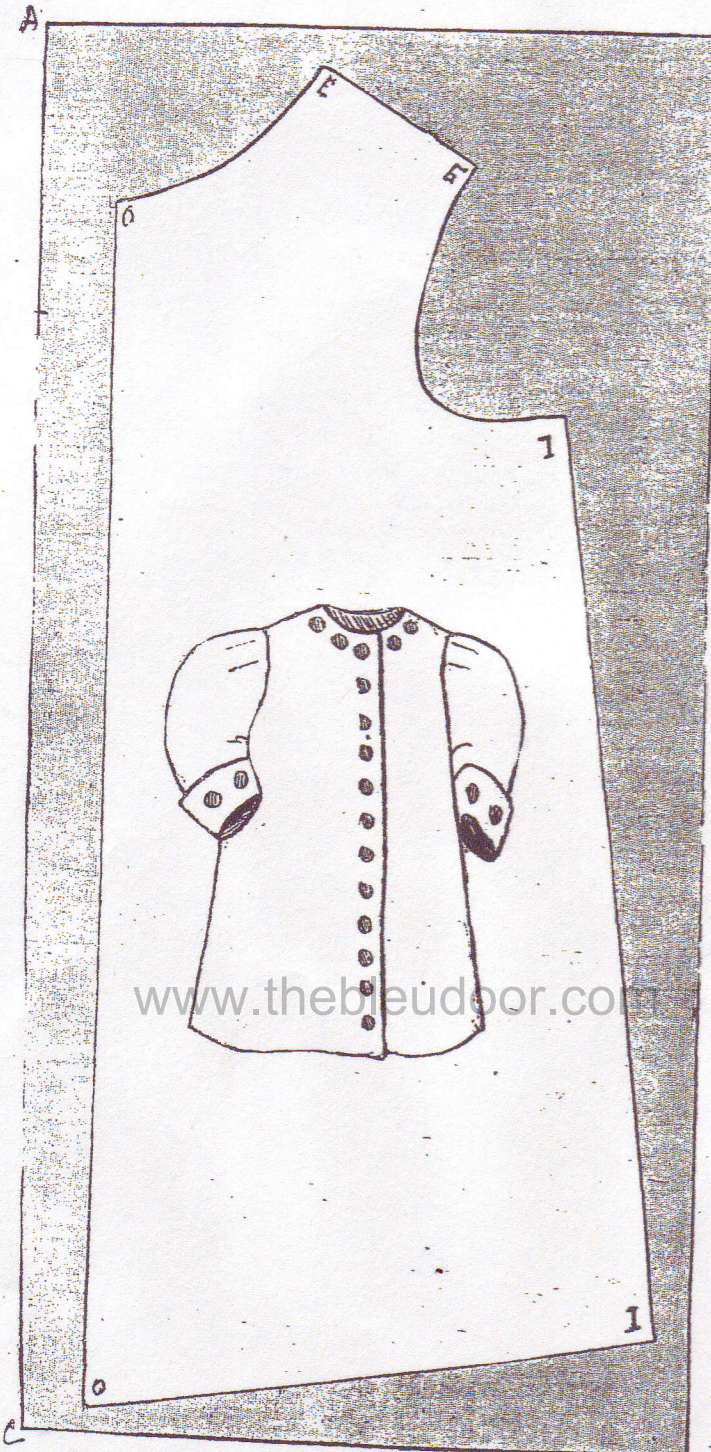


LA PELISSE



Ce modèle est un des plus nouveaux parmi les manteaux d'hiver. Il se compose de cinq morceaux, plus les manches deux devant; l'empiècement du dos en deux morceaux réunis par une couture de milieu, et la jupe du dos.

Les croquis sont à grandeur d'exécution. Pour relever les patrons, vous n'aurez qu'à poser sur le journal un papier léger et à décalquer les contours. Vous couperez ensuite le patron en suivant tous ces contours, et chaque patron sera posé sur l'étoffe. Lorsque vous couperez cette dernière, vous aurez soin de laisser partout un centimètre en plus pour les coutures et les rentrés.

Le croquis n° 1 est le devant; il en faut deux pareils, c'est-à-dire que vous poserez le patron sur un morceau d'étoffe ayant 20 centimètres en largeur et 22 centimètres en hauteur. Vous pliez ce morceau en deux dans le sens de la hauteur, de façon à n'avoir plus que 10 centimètres de largeur.

Sur ce rectangle d'étoffe vous placez le patron comme il est placé sur le fond gris du journal. Les quatre lignes du cadre A B C D sont droit fil. Vous voyez donc que les contours de votre paletot ne sont pas droit fil partout. Vous n'avez même, dans ces contours, qu'une seule ligne du paletot qui soit presque droite; elle est marquée de O en O: c'est le devant.

Placez cette ligne OO du patron à un bon centimètre et demi de la ligne AA, c'est-à-dire du bord de votre étoffe pliée. Epinglez le patron et taillez tout autour en laissant un centimètre et demi de plus en bas, et un sur les côtés qui restent à couper. Ceci fait, vous avez les deux devants coupés l'un sur l'autre.

Si, au lieu d'avoir un seul morceau assez grand pour être plié en deux, vous en avez deux de dimensions moindres, ayez bien soin, en les plaçant l'un sur l'autre, de les mettre envers contre envers ou endroit contre endroit, avant de les tailler. Sans quoi vous auriez deux morceaux pour le même côté, et rien pour l'autre.

Le croquis n° 2 est l'empiècement du dos. Il est biaisé au milieu, ce qui oblige à le tailler en deux morceaux.

Ayez deux morceaux d'étoffe de 6 centimètres sur 6 centimètres, posez-les envers sur envers ou endroit sur endroit, et placez dessus votre patron en observant que la ligne OO de ce patron doit toujours suivre la ligne CD à la même distance. Toutes les deux sont en droit fil. Coupez en laissant partout un petit centimètre.

Vous avez alors deux morceaux pareils; cousez-les l'un à l'autre le long de la ligne OX. Puis cousez la ligne EE (épaule) de l'empiècement (croquis n° 2) avec la ligne EE du devant (croquis n° 1). Cela des deux côtés, bien entendu.

Reste la jupe du manteau qui est tout simplement un mor-

Les deux côtés ayant 16 centimètres de hauteur seront cousus aux lignes II des deux devants au côté qui se trouvera en bas; vous ferez un ourlet lorsque vous terminerez le manteau, et, en haut, vous ferez des plis en tuyaux plats, de façon à ce que ces 20 centimètres n'en fassent plus que 9.

Vous posez l'empècement sur les plis et cousez par une

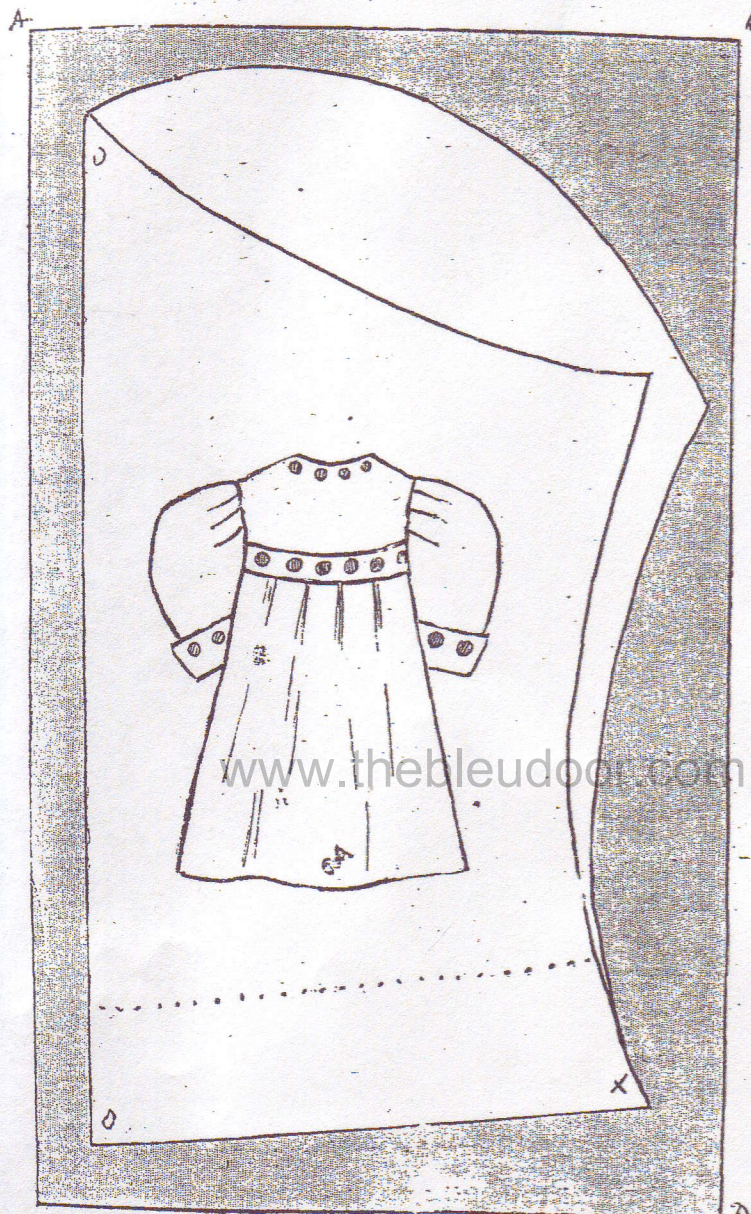


Fig. 3.

piqure ou un point arrière. Cette couture sera cachée par une petite bande d'étoffe formant traverse. Voyez le croquis du manteau aperçu de dos que l'on a logé dans la manche.

La manche se taille d'un seul morceau. Il faut un morceau ayant 15 centimètres de hauteur sur 18 centimètres de largeur. Pliez en deux pour ne plus avoir que 9 centimètres de largeur sur 15 centimètres de hauteur, et commencez par tailler la manche en suivant le contour extérieur du patron et en laissant de quoi faire les coutures. Cela fait, vous coupez votre patron jusqu'au contour intérieur et vous replacerez le patron ainsi obtenu sur l'étoffe; puis vous couperez, *mais seulement un des doubles de l'étoffe pliée*. Ce côté plus creusé fera le dessous de la manche.

Pour tailler la seconde manche ne vous servez pas de

endroit contre endroit. Puis-taillez en suivant exactement les contours de la première manche.

La manche se ferme par la couture de saignée. A cette même couture, vous faites un pli remontant pour raccourcir la ligne du dessous de bras et vous retournez en revers de manche normande en repliant l'étoffe à la ligne pointillée. Le bas de la couture de saignée doit être faite à l'endroit depuis la ligne pointillée jusqu'au point X. Une fois l'étoffe reversée en revers, elle se trouvera à l'endroit.

Le tour de la manche en haut se trouve plus grand que l'emmanchure du manteau. C'est pour permettre de faire, sur le dessus de la manche, des plis couchés. Lorsque les deux ouvertures sont de grandeur égale, vous montez les manches.

Le revers des manches, le tour du col et la traverse du dos sont brodés de pastilles.

C'est simple comme bonjour à faire. Vous découpez dans du velours de tout petits ronds pas plus grands que des confettis, et vous les posez sur votre étoffe à distances égales. Pour les fixer, vous prenez une soie de même nuance ou de nuance différente, vous faites un nœud, passez votre aiguille de dessous en dessus, puis allez piquer à l'un des points de la circonfé-

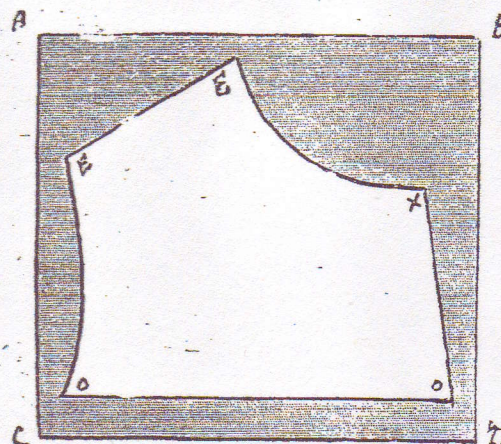
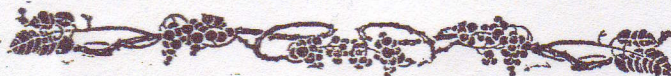


Fig. 2.

rence pour revenir en dessous et ressortir par le milieu; lancez de nouveau votre fil — de manière à faire ainsi soit une croix, soit une étoile sur la pastille de velours qui est ainsi fixée, en même temps que brodée. C'est très joli.

Le tour de l'encolure est garni d'une bande brodée de pastilles, qui descend le long du devant jusqu'au bas du manteau.

TANTE JACQUELINE.



FABLE EXPRESS

BON CONSEIL

« Par ce grand jour de pluie
Il faut, disait Suzon,
Rentrer à la maison.
O ciel, que je m'ennuie ! »
D'à côté, l'entendant,
Soudain survient le père.
« Travaille, mon enfant,
Et tu verras, j'espère,
L'ennui s'évanouir.
Le travail est une aide,
A ton mal un remède.