

NOUS HABILLONS BLEUETTE

PALETOT DROIT

Ce vêtement, qui sera fort à la mode encore pendant toute la fin de l'année, est d'une coupe très simple et d'une exécution facile.

Il faut, pour le faire, un morceau d'étoffe ayant 30 centimètres dans la longueur (sens de la lisière) et 40 centimètres de largeur.

que vous découperez ensuite en suivant la ligne de contour. Vous aurez alors en main un patron sans couture, c'est-à-dire qu'après l'avoir placé sur l'étoffe, vous couperez celle-ci à un centimètre du bord tout autour. Ceci fait, n'ôtez pas encore le patron; suivez-le sur l'étoffe, soit avec un trait fait avec de la craie de tailleur, soit avec un bâti; ôtez le patron et reportez-

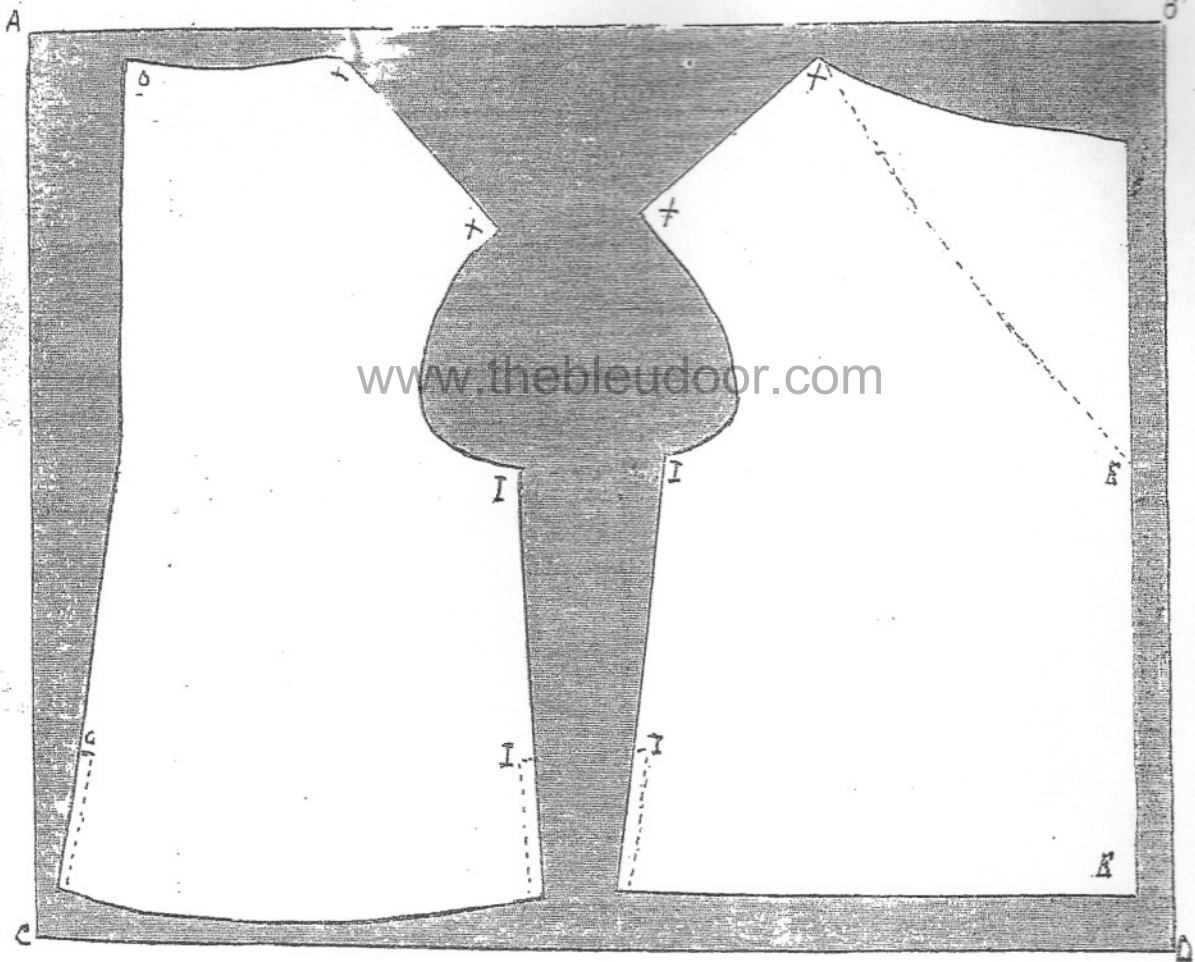


Fig. 1. — Dos et devant du paletot.

Le patron, dont nous donnons ici la moitié, se compose de deux pièces : deux devants, deux dos, deux manches. Il suffit de relever un patron de chacun de ces morceaux et de le placer sur l'étoffe pliée en double, envers contre envers, ou endroit contre endroit.

Le dessin n° 1 contient le patron du dos et celui du devant. La figure qui se trouve du côté de la ligne AC est la moitié du dos; l'autre est la moitié du devant.

Découpez d'abord chaque patron sur un papier calque,

le sur le morceau pareil où vous ferez la même opération avec la craie ou le fil à bâtir.

Cette précaution est absolument nécessaire. Ce tracé vous indiquera la place des coutures; sans lui, vous pourriez coudre en laissant trop ou trop peu d'étoffe, et vous changeriez ainsi la forme du vêtement.

Autre remarque : faire attention au droit-fil pour poser les patrons. C'est facile. Les droit-fil, sur le dessin, sont figurés par les lignes AB pour la largeur, AC pour la longueur.

Donc, ayez un carré comme droit-il dans des cent sans et posez dessus vos patrons découpés *exactement* comme ils sont posés sur le fond de l'image. C'est ainsi que vous remarquerez que le haut du dos est à 1 centimètre et demi de la ligne AB, tandis que le bas n'en est qu'à un tiers de centimètre. Si vous n'observiez pas la pose du patron relativement aux droit-fil, le paletot irait mal une fois mis sur Bleuette.

Lorsque vous aurez fini de tailler, vous *assembler*ez vos morceaux.

Les deux dos se faufleront ensemble sur la ligne OO. Puis la ligne XX du dos de gauche se fauflera avec la ligne XX du devant de gauche. La ligne XX du devant de droite avec la ligne XX du dos de droite. C'est la couture d'épaule.

La ligne II du dos de droite se fauflera avec II du devant de droite, et la ligne II du dos de gauche avec II du devant de gauche.

Votre paletot est « assemblé ». Même si vous avez l'intention de le doubler, il faut faire tout de suite les coutures que vous venez de bâtir, car une doublure de manteau — quel qu'il soit — se coupe et se coud à part. On la fait ensuite tenir au vêtement par l'encolure, les emmanchures, le bas et les côtés du devant.

Cousez à points coulés mêlés de points arrière, ou piquez. Mais, surtout, ne tirez pas sur le fil.

Vous avez remarqué, sans doute, que nous avons arrêté les coutures du dos, en bas, au point O, et les coutures du dessous de bras, en bas, au point I. Il nous reste deux bons centimètres pas cousus. Rabattez en dedans l'étoffe dépassant le tracé de craie ou de fil. Si vous avez l'intention de doubler le vêtement, faites une piqure à l'endroit pour maintenir ce rempli, et si l'étoffe choisie s'effiloche facilement, passez sur le bord coupé un fil léger à cheval.

Si vous devez doubler le paletot, maintenez simplement le rempli par un bâti provisoire que vous enlèverez lorsque la doublure sera posée.

Vous faites la même chose à chacun des bords de ces trois ouvertures du paletot.

Vous remarquez, maintenant, la ligne pointée qui traverse en biais le patron du devant de X en E; c'est la ligne de renversement du revers. Si vous ne voulez pas doubler ce revers, vous le borderez d'un ruban et vous mettrez dans l'angle une petite incrustation de guipure.

Les boutons se coudront en face le morceau de droite; et les boutons se coudront en face le morceau de gauche. Étant donnée la petitesse du vêtement, vous pouvez remplacer les boutonniers par des agrafes cousues en dessous au côté droit, et faire de petites tendues à l'endroit du côté gauche.

La manche (fig. 2) se taille d'un seul morceau. Elle se ferme en cousant la ligne XX de droite avec la ligne XX de gauche.

Ces petites lignes pointées, que vous voyez en haut et en bas, sont des « plis pincés ». Ils diffèrent des « plis nervés » en ce que l'étoffe pincée se trouve à l'envers, tandis que, dans les plis nervés, elle se trouve à l'endroit où elle se

« nervures ». Les plis se piquent à l'endroit. De cette façon, ils se trouvent aplatis à l'envers et n'y forment pas d'épaisseur.

Si vous voulez doubler le manteau, vous taillerez le second paletot sur les mêmes patrons, mais en sans doublure ou petite soie; vous poserez en dessous chaque morceau de paletot qui lui est correspondant. Vous bâtirez tous les morceaux le long des coutures, autour des emmanchures, de l'encolure et du bas, en ayant soin de laisser la doublure un tout petit plus large qu'elle est dessus. Ceci est une petite étoupe; cependant, faites ainsi, c'est un secret de grand

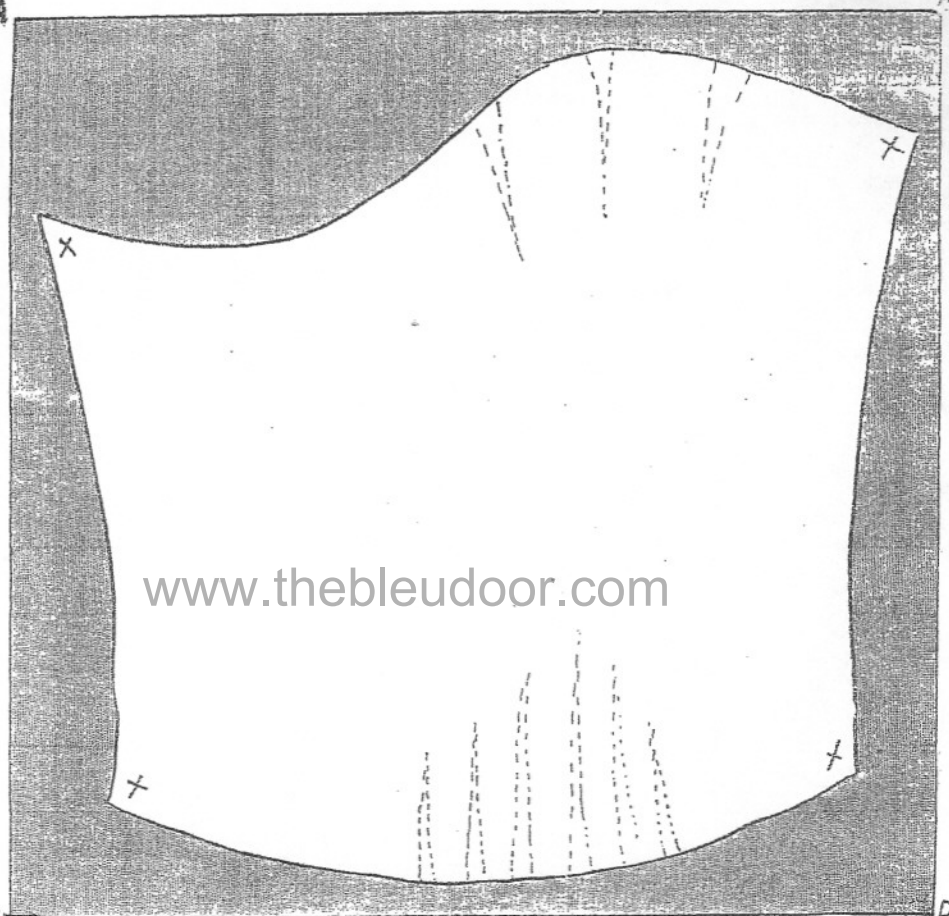


Fig. 2. — Manche du paletot.

couture, un vêtement ne va bien qu'à la condition que la doublure soit un peu plus large que l'étoffe qu'elle doit couvrir. Cela empêche les coutures de se déformer.

La doublure fauflée, vous rabattez un côté sur l'autre à traverser à l'endroit pour les coutures d'épaules et du dessous de bras.

Autour des emmanchures, vous ne rentrez rien; la doublure des manches qui doit rabattre sur celle du paletot à l'encolure, vous borde avec un extra-fort; en bas, vous rentrez le dessus et le dessous et vous coulez un point à traverser à l'endroit.

Observez bien exactement ce dernier avis, qui est très important.

Quel que soit le vêtement que vous cousiez, jamais le revers ne doit se voir dans les parties ainsi rabattues; ce serait fait disgracieux et empêcherait le manteau de « tomber » avec élégance.