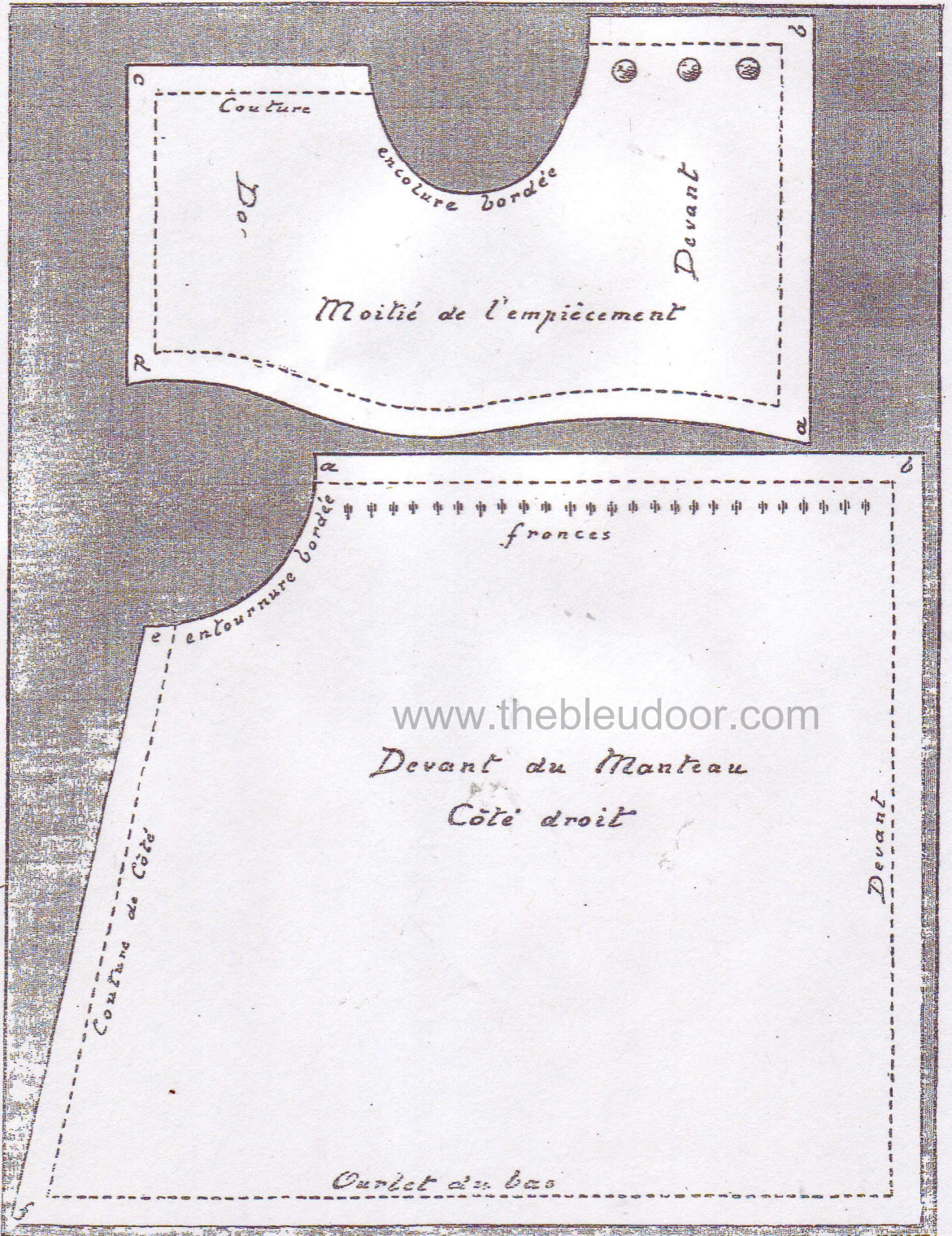


MANTEAU DE VOYAGE

Mante Jacqueline a choisi exprès un modèle facile et en même temps très pratique. Il n'y aura pas de manche à monter, chose toujours assez difficile.

Ce manteau se compose d'un empiècement, d'un corps de jupe, d'une pélerine et d'un col. Les patrons de ces différents morceaux vous sont ici donnés de grandeur voulue pour Bleuette, les coutures comprises. Donc, lorsque vous aurez relevé le calque et posé ce dernier sur l'étoffe, vous pouvez couper en suivant le patron; les coutures sont indiquées par des lignes pointées.

Autre recommandation importante : N'allez pas croire que lorsque vous aurez taillé votre patron de papier, vous pourrez le placer n'importe comment sur l'étoffe. Pas du tout. Regardez votre journal : sa page qui est en droite ligne à droite, à gauche, en haut et en bas, vous représente l'étoffe qui doit être aussi droit-fil des quatre côtés. Et sur ce morceau d'étoffe, vous posez votre patron exactement comme nous avons posé les parties du patron sur le fond gris où vous les apercevez.



www.thebleudoor.com

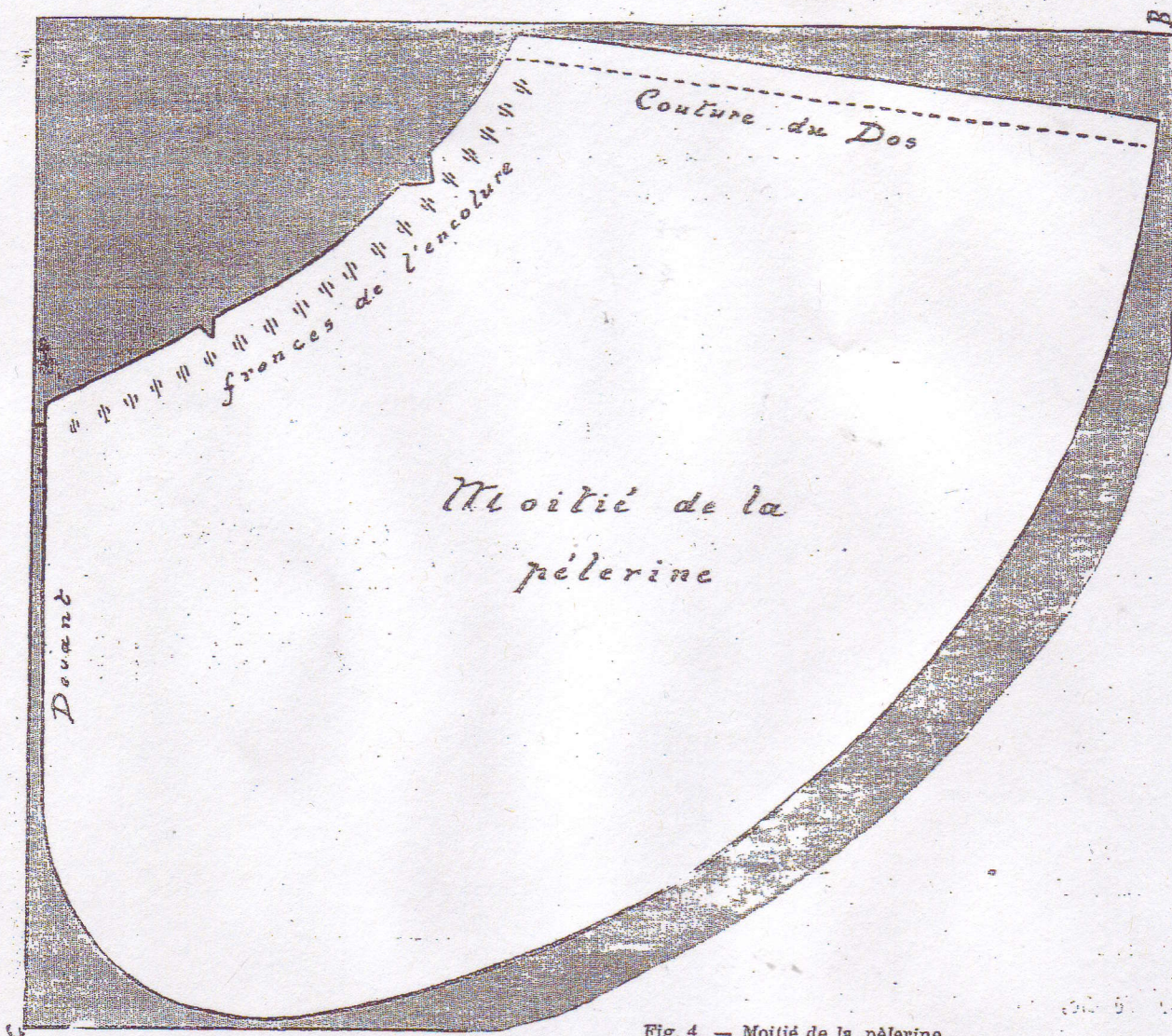


Fig. 4. — Moitié de la pèlerine.

Empiècement. — Vous n'en avez ici que la moitié. Vous en taillez deux morceaux pareils, en les mettant envers contre envers, ou endroit contre endroit. Le côté où vous voyez des boutons est le devant; la couture de jonction est en face, au milieu du dos; c'est après la ligne AB que vous coudrez, en la fronçant, la ligne AB du devant du manteau dont le patron est sous celui de l'empiècement. Il vous faudra également deux morceaux semblables pour le devant.

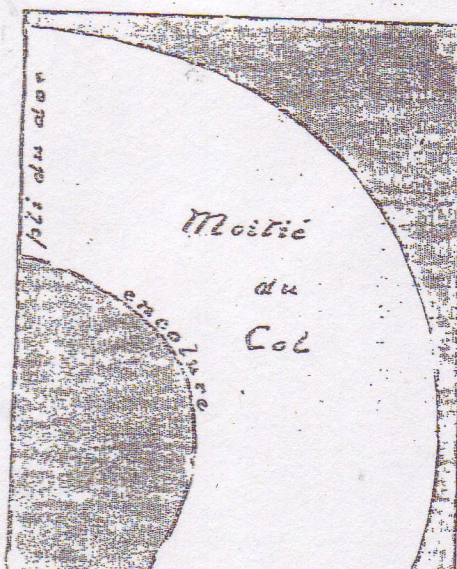
Dos du manteau. — Il se taille d'un seul morceau, sur un morceau d'étoffe plié en deux. Le pli est au milieu du dos. La ligne EF de chaque côté se coud avec la ligne EF de chacun des morceaux du devant. La ligne CD se coud, en la fronçant, le long de la ligne CD du dos de l'empiècement.

Ceci fait, le corps du manteau se trouve monté. Vous borderez l'encolure et les entournures avec un petit galon posé à cheval.

Restent la pèlerine et le col. Les droit-fils du morceau d'étoffe sont indiqués par les deux lignes droites du cadre AC et AB. Vous devez poser, sur l'étoffe, votre calque, tel qu'il est posé sur le fond gris, dans le journal.

La pèlerine se fait en deux morceaux semblables que vous

Le col. — Se taille d'un seul morceau sur l'étoffe pliée en deux sur le droit-fil. Ce pli marque le milieu du col derrière.



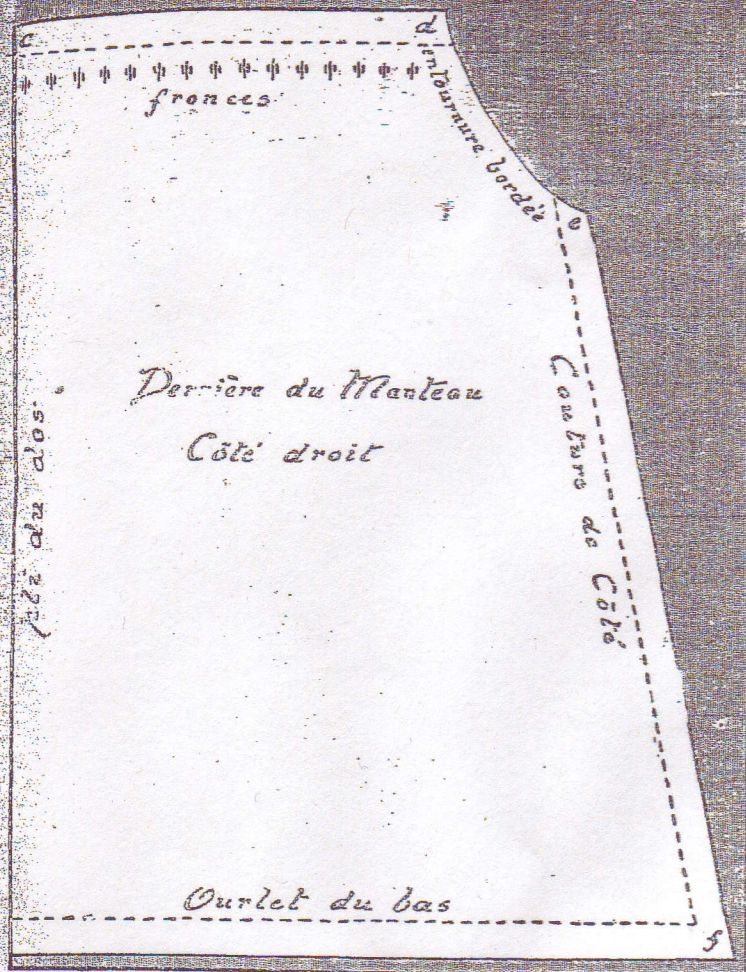


Fig. 3. — Moitié du dos du manteau.

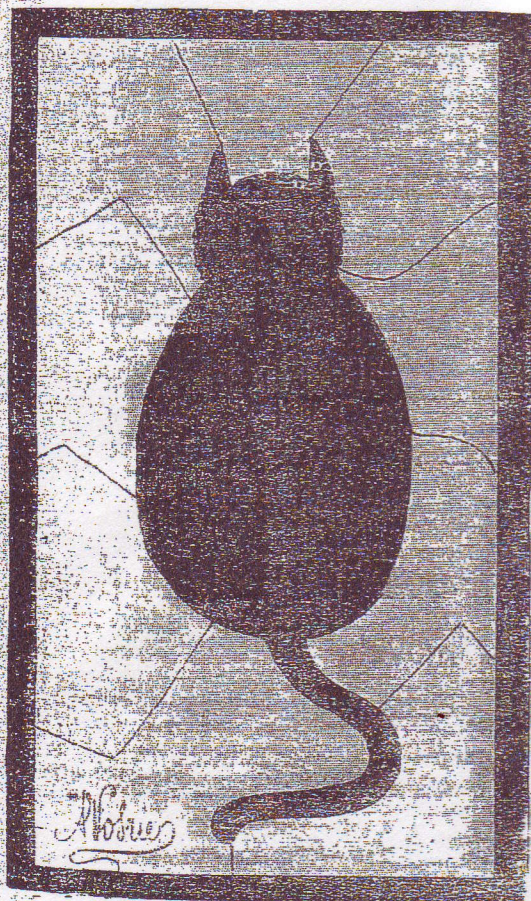
Il se pose à plat autour de l'encolure. Vous le cousez bord à bord, les deux étoffes mises l'une contre l'autre, comme pour un surjet; mais vous cousez cependant à points coulés, mêlés de points arrière, puis vous rabattez le col sur la pèlerine. Il se trouve ainsi à l'endroit, son envers contre l'endroit du manteau.



Fig. 6. — Croquis du manteau.

Pour achever d'ornez ce vêtement, vous faites autour du corps de jupe, de la pèlerine et du col plusieurs rangs de piqûres, ou encore ce serpentín sur piqûre que nous vous avons indiqué précédemment pour la garniture d'un tablier.

TANTE JACQUELINE.



PROBLÈMES & RÉCRÉATIONS

L'ANIMAL PERDU

Proposé au numéro 14.

Le problème présentait, d'une part, un cadre noir, et, de l'autre, neuf morceaux gris avec prière de reconstituer, avec ces morceaux, la silhouette d'un animal connu.

La clé du problème était que ces morceaux traçaient la silhouette en formant le fond, et non pas l'animal.

Vous le voyez par l'image ci-contre.

