

TABLIER D'ÉCOLIÈRE

Voici un modèle de tablier qu'on va exercer votre adresse. Sa coupe est simple, mais pas tout à fait élémentaire, et la broderie au point d'épines demande un certain soin.

Le patron se compose de huit morceaux; comme chacun de ces derniers est à grandeur voulue pour vous servir à tailler l'étoffe, ils prennent beaucoup de place sur le journal, ce qui fait qu'aujourd'hui nous n'en donnerons qu'une partie. Vous trouverez le reste jeudi prochain.

Aujourd'hui, voici le dessin d'ensemble qui vous montrera le tablier terminé et prêt à mettre. Ajoutons, pour celles qui lisent la *Semaine de Suzette* pour la première fois, que ce dessin est réduit. Les patrons sont plus grands et donneront un tablier à la taille de Bleuette, la poupée du journal qui a 0^m,27 de hauteur et coûte 2 fr. 50; blonde ou brune, mais toujours jolie.

La figure 2 vous représente la ceinture du tablier; cette ceinture est de bonne longueur et de largeur voulue. Vous n'aurez donc qu'à calquer très exactement le dessin sur le journal, puis à découper ce calque que vous appliquerez alors sur le tissu choisi. Vous pouvez couper à ras du patron, car les coutures sont comprises. Elles sont indiquées par la ligne faite de petites barres juxtaposées; le mot *repli* veut dire qu'il faudra replier l'étoffe en dedans et en suivant la ligne pointillée.

La figure 3 vous montre comment se fait le point d'épines. C'est avec ce motif courant, simple et joli, que vous ornerez la ceinture, les poignets et l'empiècement.

La figure 4 est la manche qui se taille d'un seul morceau. Pour être sûres de ne pas vous tromper, c'est-à-dire de tailler deux manches pour

le même bras, vous poserez votre patron sur l'étoffe pliée en deux ou sur deux morceaux d'étoffe posés *envers contre envers*



Fig. 1. — Tablier.

ou *endroit contre endroit*. En regardant les indications écrites sur le dessin, vous verrez où il faut coudre et froncer.

La figure 5 est le poignet. Les deux points D D sont à raccorder avec les mêmes lettres de la manche D D. L'étoffe comprise entre la ligne pointée et le bord est à replier et forme l'intérieur du poignet, cachant les fronces de la manche.

Ceci fait et en attendant jeudi prochain où vous aurez le patron de l'empiècement et du corps du tablier, faites le point d'épines de la ceinture et des deux poignets. L'important est de le faire bien régulièrement. Il sera plus coquet d'employer, pour ce petit ornement, du coton ou de la soie de nuance différente de celle du tissu. Quant à ce dernier, je vous engage à prendre un lainage qui, sans être fort, ne soit pas trop léger; le tablier paraîtra plus étoffé et garantira mieux la robe.

Pendant, il serait très bien aussi en toile de Vichy ou en toile nationale; vous choisirez cette toile bleu pâle ou

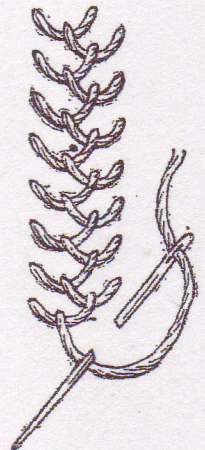


Fig. 3. — Point d'épine.

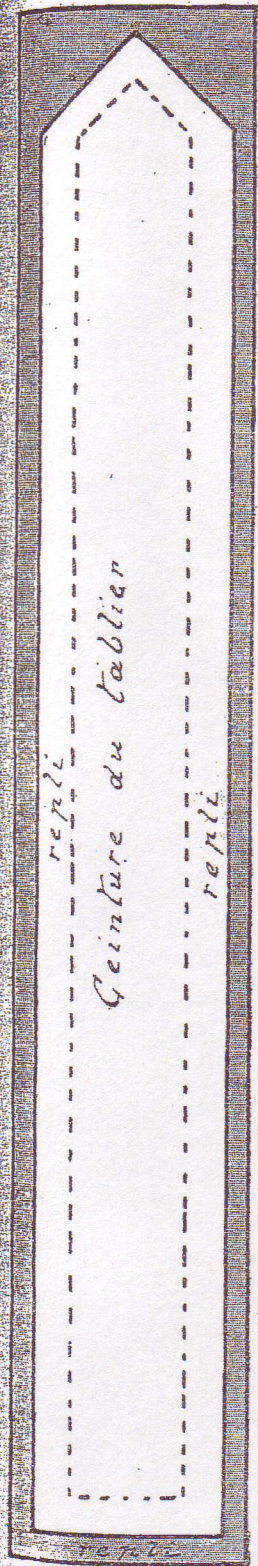


Fig. 2. — Ceinture.

bleu marine; dans le premier cas, vous feriez le point d'épine avec du coton à broder blanc; dans le second, vous prendriez du coton à broder rouge.

Le nettoyage de ce tablier ne sera pas le même, suivant que vous prendrez du lainage ou de la cotonnade. Pour le lainage, vous le nettoierez en le laissant tremper, pendant

quelques heures, dans un litre d'eau où aura bouilli un morceau de bois de Panama grand comme deux doigts.

Vous frotterez le tissu dans cette décoction et le rincerez sans le tordre. On ne tord jamais la laine. Si le tablier est en toile, vous le laverez avec de l'eau tiède et du savon.

TANTE JACQUELINE.

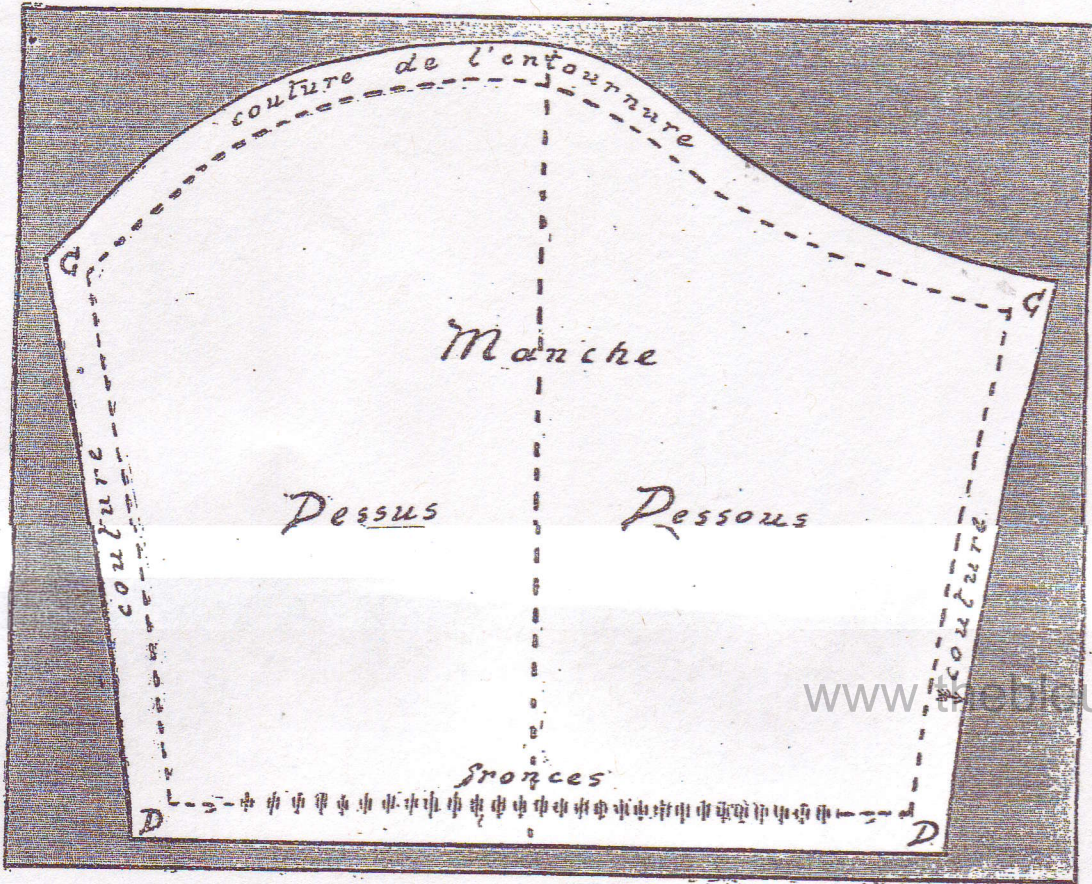


Fig. 4. — Manche

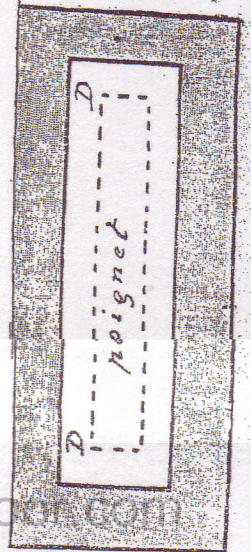
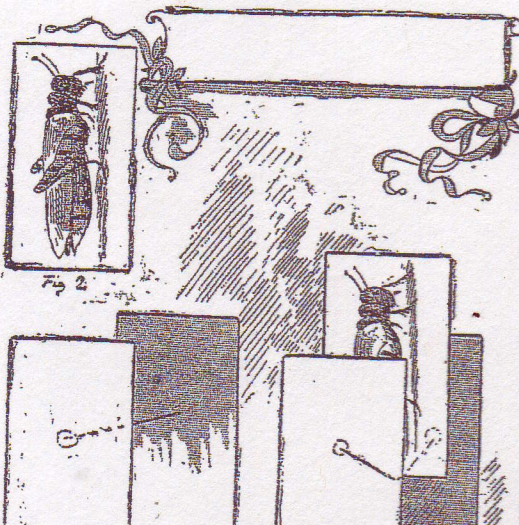


Fig. 5. — Poignet.



3	0	2
4	1	10

PETITS PASSE-TEMPS

LA SAUTERELLE VIVANTE

Prenez deux cartes de visite et collez à l'intérieur un caoutchouc pour les unir (fig.1).

Décalez, sur une autre carte, la sauterelle que vous voyez en figure 2, et placez cette carte sur le caoutchouc, ainsi que vous le voyez en figure 3. En tirant les deux cartes réunies par le caoutchouc pour tendre ce dernier, vous faites sauter la sauterelle sur la planche du jeu.

NOUS HABILLONS BLEUETTE

TABLIER D'ÉCOLIÈRE (Suite et fin.)

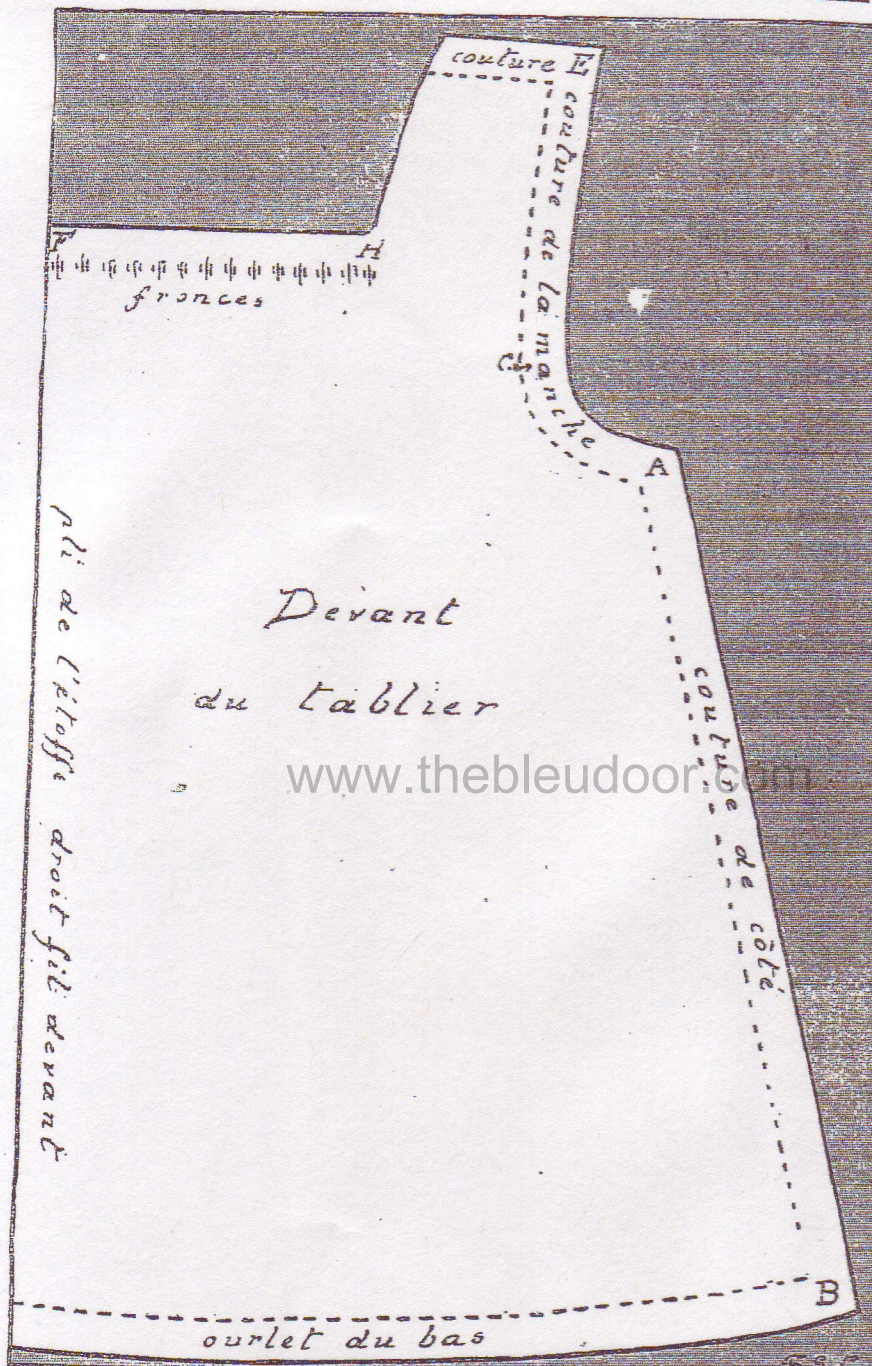
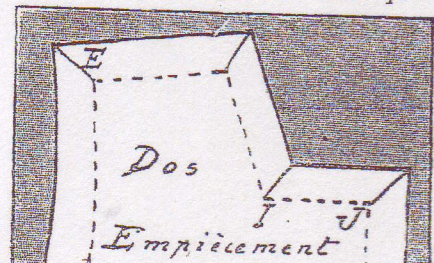


Fig. 1

Dans le précédent numéro, nous vous avons montré la gravure représentant le tablier qu'il s'agissait de faire. Vous vous y reporterez pour le monter.



Voici maintenant le corps même du tablier, lequel se compose d'un devant d'un seul morceau, de deux morceaux pour le dos, d'un empiècement d'un seul morceau devant et de

du patron pour ménager la place. Après avoir calqué et découpé le patron, vous le poserez sur l'étoffe pliée en deux, mais vous ne ferez point passer les ciseaux du côté du pli de l'étoffe. Regardez bien notre patron, je parle du côté où sont écrits les mots : *pli de l'étoffe; droit-fil devant*. De tous les autres côtés, vous coupez le tissu au ras du patron, car, pour empêcher tout oubli de votre part, les coutures sont comprises dans le tracé de nos patrons. La couture se fait le long de la ligne pointillée.

Fig. 2. — *Moitié du dos.* — Mettre l'étoffe double ou deux morceaux semblables l'un sur l'autre, endroit contre endroit ou envers contre envers, et tailler tout autour à ras du patron.

Fig. 3. — *Moitié de l'empiècement du devant.* — Poser le patron sur l'étoffe pliée en deux, et ne pas couper du côté du pli.

Fig. 4. — *Moitié de l'empiècement du dos.* — Poser le patron sur l'étoffe pliée en double, ou sur deux morceaux d'étoffe mis envers contre envers ou endroit contre endroit, et tailler tout autour au ras du patron. Réunir ensuite le dos au devant par la couture E (épaule). Bien faire attention que les coutures d'épaules soient exactement jointes et en débordent pas du côté de l'encolure que l'on rabat à l'envers. On replie l'étoffe au bas et sur les côtés de l'empiècement, sauf aux entournures.

Alors on fronce le tablier devant et dos, ainsi que la gravure l'indique, et ainsi froncé, il doit juste passer sous l'empiècement qu'on pose dessus et que l'on fixe avec du point d'épines. La manière de faire ce dernier vous a été indiquée au précédent numéro.

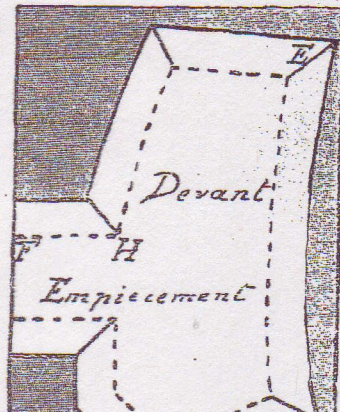
Les points H de l'empiècement devant doivent correspondre avec les points H du devant du tablier. Avant de poser l'empiècement, vous avez réuni le dos et le devant par les coutures d'épaules et de côté. Derrière, si vous voulez, vous fermez le tablier par une couture qui n'ira pas jusqu'en haut. Il faut laisser une ouverture que vous borderez d'un petit ourlet.

Il ne reste plus qu'à monter les manches. La couture de la manche se place au point C du tablier; froncer légèrement sur l'épaule.

Sur le patron du dos, vous voyez la place où doivent se poser les deux pattes dans lesquelles passera la ceinture, donnée au précédent numéro.

Ourlez votre tablier en bas bien nettement, et, si vous avez notre petite machine à coudre, profitez-en pour piquer l'ourlet en haut et en bas. Vous ferez un point d'épines entre les deux piqués.

Vos coutures d'épaules et de dessous de bras peuvent aussi, cela va sans dire, être piquées à la machine, mais en ce cas il faudra faire une couture rabattue et piquer à



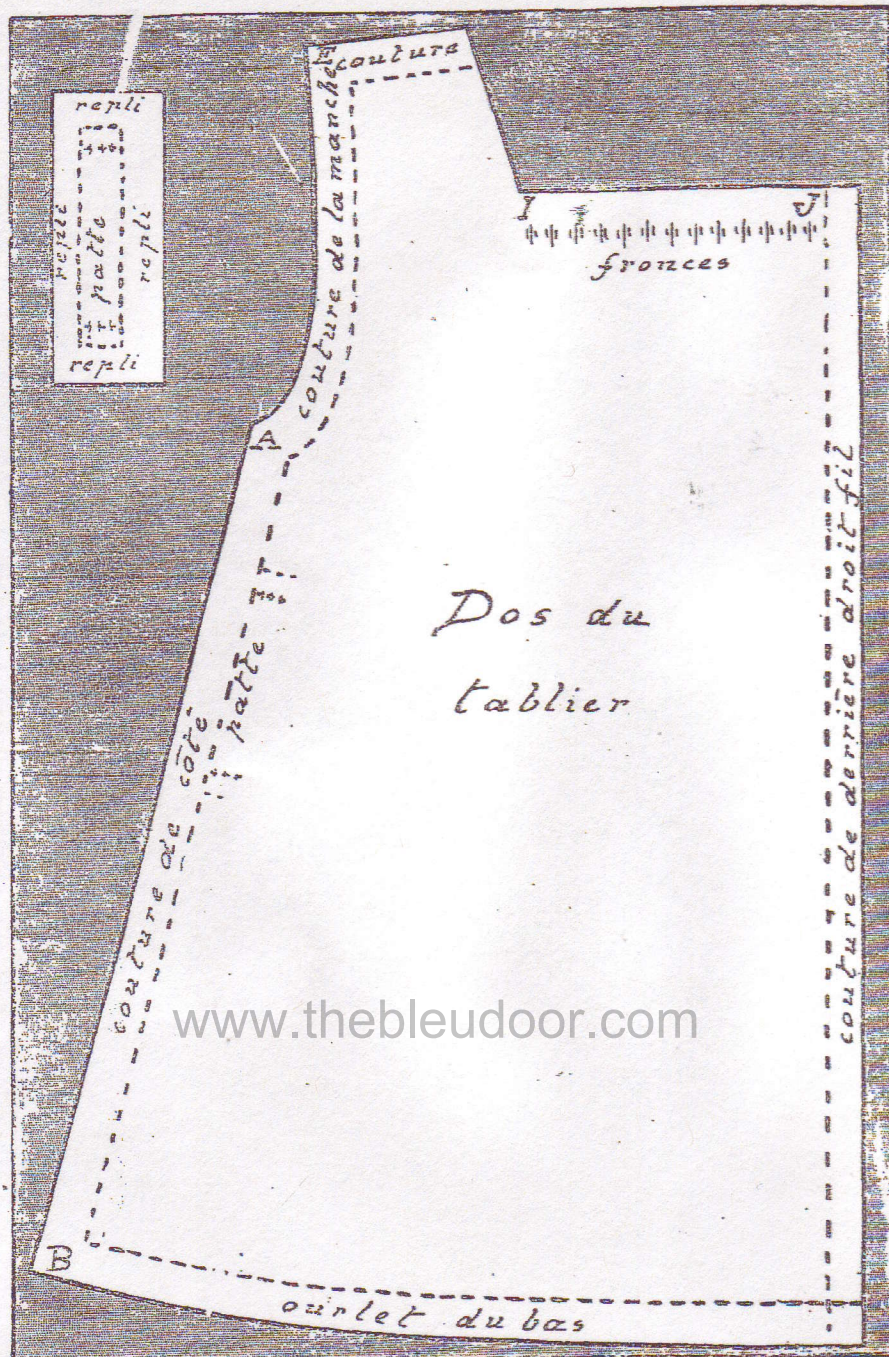


Fig. 4.

www.thebleudoor.com

C'est moi qui te berce, mignonne,
Dors sans aucun rêve troublant,
Sans souci du baiser que donne
Ta sœur aînée à ton front blanc.

Sommeille bien pour grandir vite
Et pouvoir jouer avec moi.
Je t'attends, ma chère petite,
Et veille tendrement sur toi.

Tu ne sais encore rien dire,
Pourtant quand tu me tends les bras
Avec un aimable sourire,
Je te comprends sans embarras.

J'ai lu des histoires étranges
Que je voudrais te raconter,
Mais tu causes avec les anges
Et tu ne peux pas m'écouter.

Tu parles un autre langage
Que celui de notre pays.
Oh! tu le perdras avec l'âge,
Ma sœur, ce joli gazouillis.

Alors, nous jaserons ensemble,
Tout en nous tenant par la main,
Car pour le petit pied qui tremble,
Il faut bien un guide en chemin.

Entre nous jamais de discorde.
Je t'amuserai chaque jour
Et je ferai tourner la corde,
Quand tu sauteras à ton tour.

Hélas! ce temps n'est guère proche
Quoi!... Tu t'éveilles en courroux,
Ton regard est comme un reproche
Je vais te dire un chant bien doux.

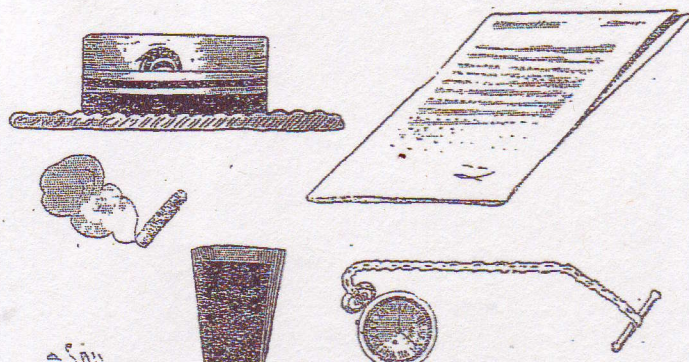
C'est moi qui te berce, mignonne,
Dors sans aucun rêve troublant,
Sans souci du baiser que donne
Ta sœur aînée à ton front blanc.

MAXIME DE MÉRIA.

PROBLÈMES ET RÉCRÉATIONS

Un architecte habile.

On dit qu'un bon ouvrier trouve toujours ses outils bons.



C'est bien le cas de cet architecte qui, avec un chapeau, journal, un cigare, un verre et une montre, a construit jolie maisonnette. Essayez de l'imiter. Avec un peu patience, vous y arriverez.

Comment changer cinquante centimes en un franc cinquante.

Ceci est un tour d'adresse facile et qui mystifie toujours. Dites à vos amis que vous allez changer 0 fr. 50 en 1 fr et qu'ils peuvent surveiller tous vos mouvements.

Vous déposez dans un verre à demi rempli d'eau une pièce de 0 fr. 50, le côté face tourné en dessus. Couvrez le verre avec une assiette. Retournez le tout et placez-le sur la table.

Dites alors à vos amis de regarder au travers des parois du verre : ils apercevront une pièce de 1 franc sur l'assiette.