

NOUS HABILLONS BLEUETTE

TABLIER DE CÉRÉMONIE

Vous savez toutes — celles d'entre vous, du moins, qui ont des petites sœurs, qu'on peut amener les petites filles au salon, lorsqu'on les y demande, sans changer de robes, ce qui serait un peu long. On se borne à les recoiffer un peu, à leur débarbouiller la frimousse et les mains et à leur passer un tablier élégant à la place de leur sarrau.

Eh bien, vous ferez la même chose pour Bleuette; si on vous demande à la voir et que vous ne puissiez faire attendre pour la montrer dans ses beaux atours, vous lui passerez vite ce joli tablier.

Car une femme — grande ou petite — ne doit jamais faire attendre déraisonnablement sous prétexte qu'elle s'attife, se bichonne, se pare. Il faut d'abord toujours être assez propre pour qu'on

ne pas avoir grand'chose à arranger ni grand temps à faire attendre pour vous présenter convenablement.



Fig. 1.

puisse, à toute heure, vous surprendre en ordre; en tous cas,

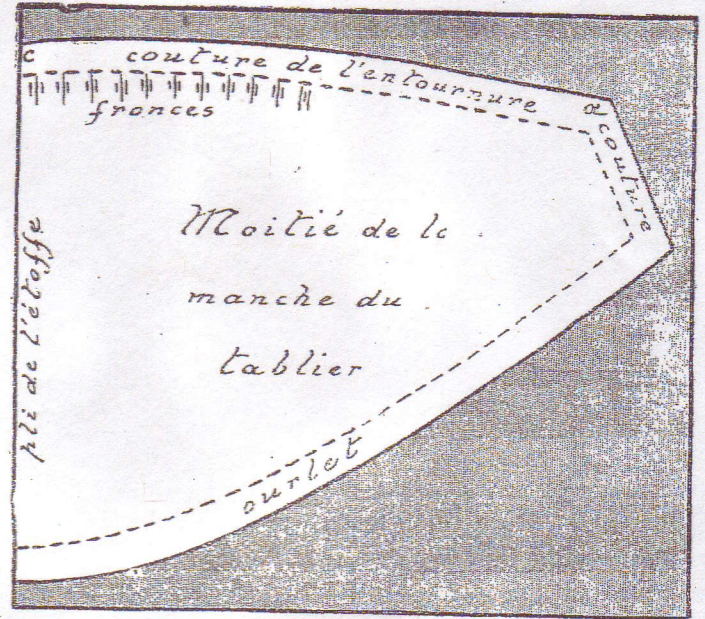
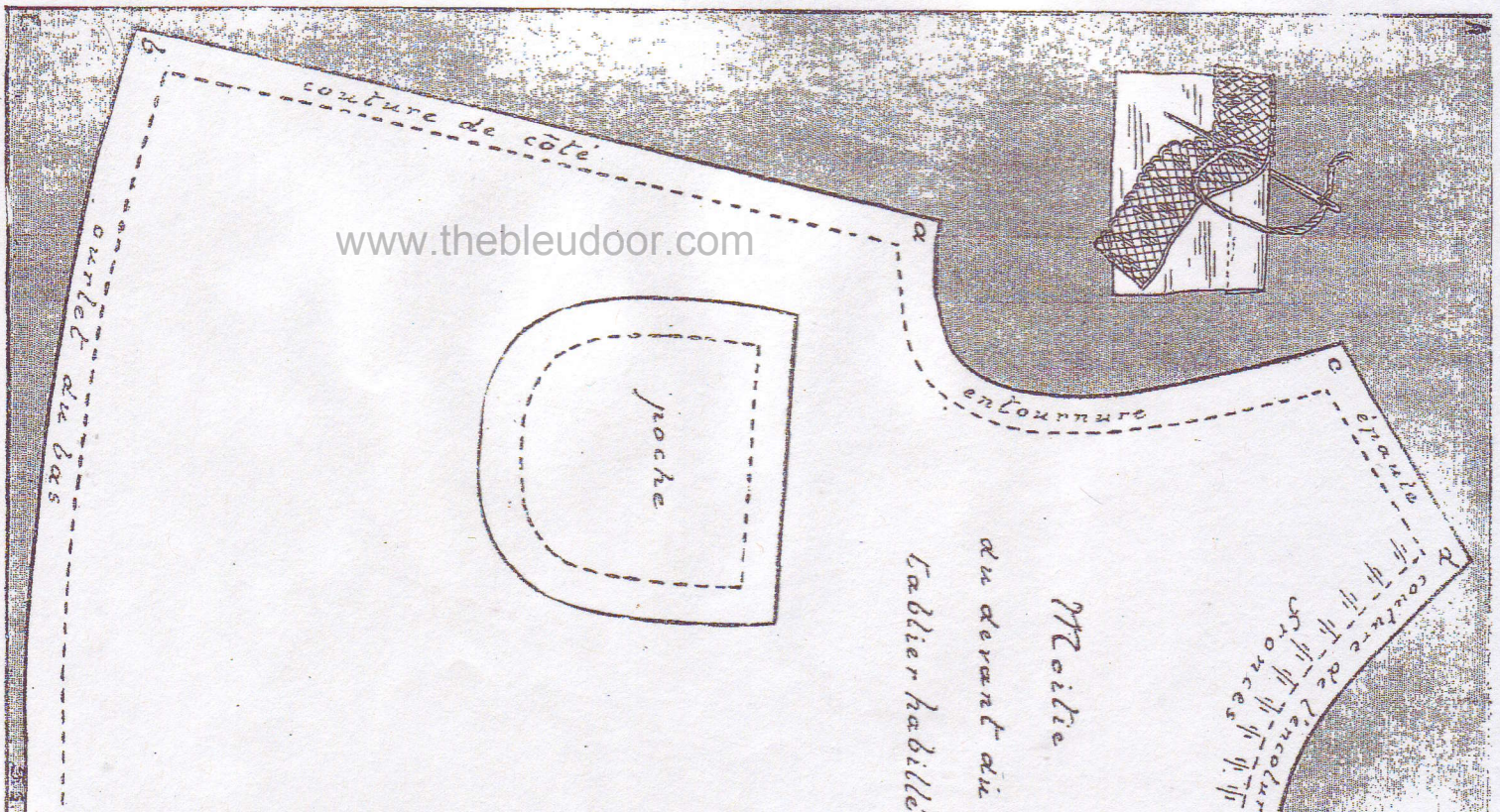


Fig. 2.

Ceci dit, revenons à notre tablier. Il se fera en linon léger blanc. Il y a du linon de couleur qui est aussi fort coquet; mais, à mon avis, le blanc est plus élégant et aussi plus facile à laver.

Pour faire ce tablier, vous avez besoin de cinq patrons qui vous sont donnés ici dans les figures 2, 3 et 4.



www.thebleudoor.com

La figure 1 vous montre Bleuette revêtue de son tablier.
Le devant du tablier (fig. 3) se taille d'un seul morceau.

tures d'épaules. De même, les lignes AB qui sont les coutures de côté.

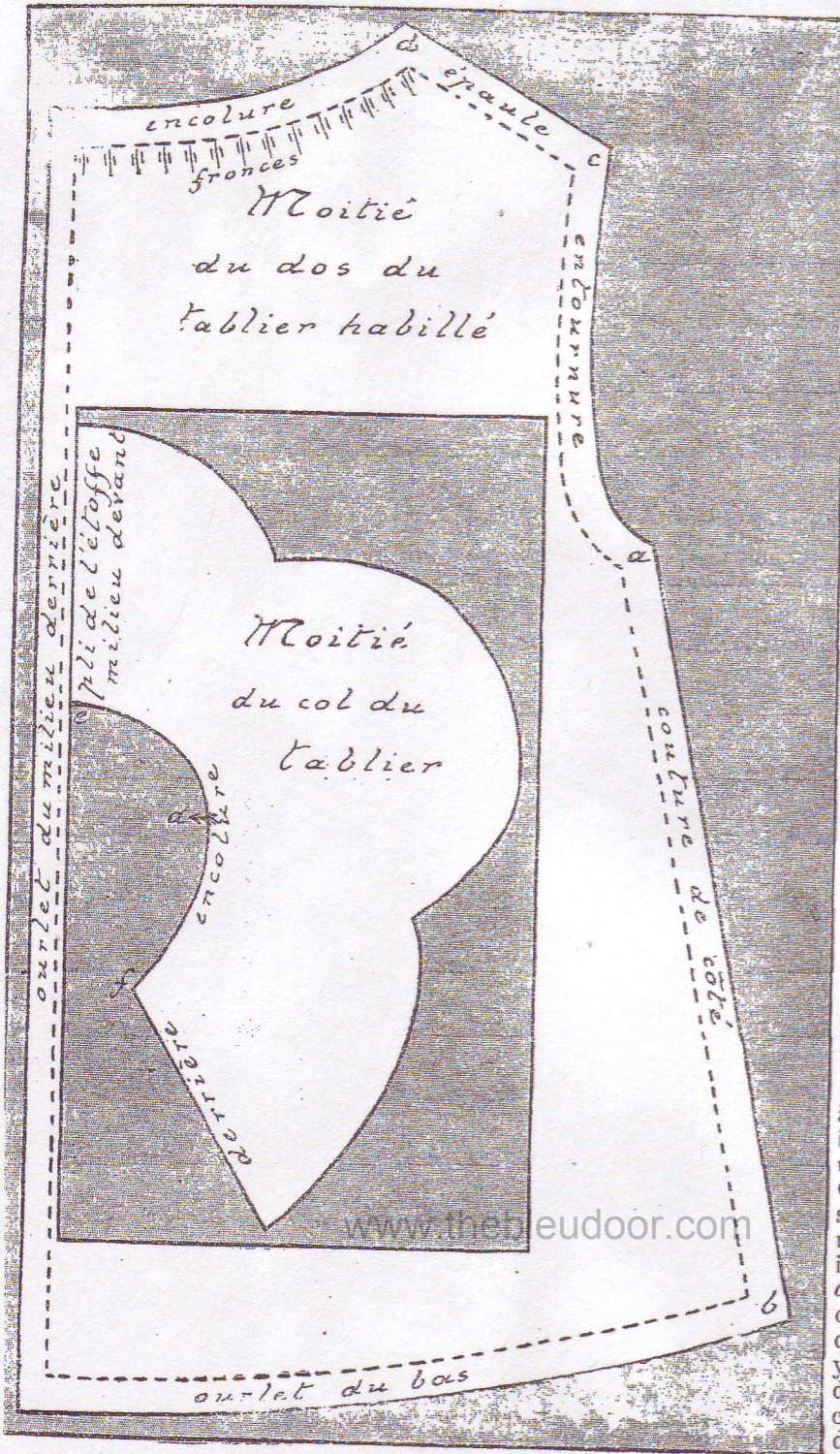


Fig. 4.

La figure 4 vous donne la moitié du tablier. Après avoir alqué le dessin et découpé le calque, vous poserez ce dernier sur l'étoffe pliée en double, le bord du patron à droite posé ord à bord avec le pli de l'étoffe. Je vous rappelle, en passant, que les droits-fils de votre étoffe sont indiqués par les quatre lignes AB, CD, AC et BD du cadre.

Dans ce dessin de la figure 3, vous avez le patron de la poche, et cette poche est placée à l'endroit même où elle doit être cousue. Je vous parlerai tout à l'heure du petit dessin représentant l'aiguille en train de coudre la dentelle.

Le dos du tablier (fig. 4) se fait en deux morceaux taillés

La figure 2 est la manche forme jockey. Vous n'avez que la moitié du patron. Vous posez donc ce dernier sur l'étoffe pliée en double, le côté droit bord à bord avec le pli de l'étoffe. Cette indication est, d'ailleurs, écrite sur l'image. Ce milieu, indiqué sur le dessin par la lettre C, doit être placé en haut sur l'épaule.

Le cinquième patron est le col qui se trouve dans la figure 4. Il faut le tailler d'un seul morceau et en forme, c'est-à-dire qu'ayant un morceau droit-fil sur ses quatre côtés ayant 12 centimètres de hauteur et 13 de largeur, vous le pliez en deux en sorte que, gardant sa hauteur de 12 centimètres, il n'ait plus que 6 1/2 de largeur.

Sur cette étoffe pliée en double, vous poserez le patron du col comme il est placé dans le cadre gris de l'image, c'est-à-dire le bord droit du patron bord à bord avec le pli de l'étoffe. C'est cette partie qui se trouvera au milieu du devant.

Les lettres F et E du col devront correspondre, la première à la lettre F du patron du dos, la seconde à la lettre E du patron du devant. La lettre D du col (à l'encolure) se place à la couture d'épaule.

L'encolure du tablier est froncée devant et derrière, de telle sorte qu'elle se trouve ramenée à la même mesure que l'encolure du col qui, elle, n'est pas froncée du tout. En regardant la figure 1 (tablier terminé), vous vous rendrez compte que le col est en forme et à plat.

Le col est bordé par un biais qui le maintient en forme et sous lequel on coud une petite valenciennes froncée. Le même biais et la même dentelle garnissent les manches. Cependant, pour les manches, vous pouvez y faire un petit ourlet recouvert d'un pli, lequel sera facile à faire puisque le biais des manches n'est pas trop accentué. Il n'en est pas de même pour le col. Le terminer par un ourlet le ferait grimacer. Le biais en bordure est nécessaire.

En bas du tablier, vous ferez deux plis séparés par un entre-deux de dentelle, et vous borderez le second pli, qui n'est autre que l'ourlet, d'une petite valenciennes semblable à celle des manches et du col. Le petit dessin, qui se trouve à gauche dans la figure 3, vous montre comment il faut coudre la dentelle au bord de l'ourlet. Ici, nous pouvons apprendre un principe de couture. Quand une garniture, dentelle ou broderie, doit, sans être froncée, « badiner » ou onduler légèrement au bord du tissu sur lequel elle est cousue, il faut poser sur le doigt qui soutient l'ouvrage, d'abord le tissu, ensuite la dentelle, de façon à ce que celle-ci soit en dessus par rapport à vos yeux qui la regardent. Cette seule disposition fait qu'il y a un peu plus de dentelle que de tissu, puisque de deux lignes courbes passant l'une sur l'autre, celle du dessous est un peu plus courte que celle du dessus.

Vous borderez le haut de votre poche d'un petit ourlet rabattu à l'endroit et piqué. Mais, avant de le piquer, vous coudrez, sur le bord replié, la petite dentelle qui fait garniture, puis vous piquerez l'ourlet au-dessus de la dentelle, enfin vous poserez les poches, d'abord en les maintenant bien en place, par un bâti, puis en faisant tout autour soit une petite piqure, soit un point très fin d'ourlet.

Ce tablier est facile à laver et à repasser. Pour le laver, un peu d'eau tiède dans votre cuvette et du savon de Marseille blanc. Bien rincer à l'eau claire, puis dans une nouvelle eau claire, promenez une boule de bleu jusqu'à ce que vous voyez l'eau s'azurer légèrement, tremper dedans le tablier et le faire