

## COL LINGERIE

Avec le patron que vous trouverez à la page suivante et les divers points de couture et de broderie numérotés de 4 à 9, vous pouvez faire trois cols pour Bleuette : un très simple

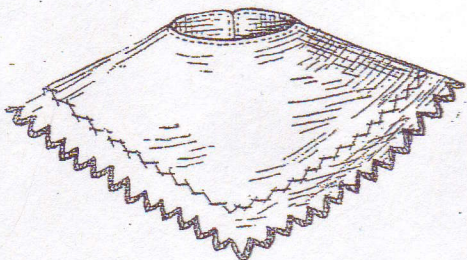


Fig. 1. — Col simple.

pour tous les jours ; un autre plus façonné, et un troisième tout à fait élégant.

Commençons par relever bien soigneusement le patron de la moitié du col (fig. 11). Nous le reporterons, ensuite, sur un morceau de linon ou de fine batiste. Il faut que ce morceau de linon ait 15 centimètres au carré. Vous le pliez en deux de manière à ce qu'il ait toujours 15 sur la hauteur et 7 1/2 seulement sur la largeur.

Sur l'étoffe pliée en double, vous poserez le patron découpé comme il est placé sur l'image, c'est-à-dire que le côté appelé, sur le dessin, milieu du devant sera mis bord à bord avec le pli de votre étoffe. Vous mettrez deux ou trois épingles pour que le patron ne bouge pas, et vous taillerez votre col à ras du patron. Les ourlets et replis sont compris dans le dessin.

Enlevez votre patron, ouvrez votre étoffe, vous avez le col simple n° 1 — et pour faire les cols 2 et 3, il suffira de rajouter, au col 2, un volant froncé, au col 3, le même volant surmonté d'un entre-deux.

Passons maintenant aux différents points de couture ou de broderie que vous aurez à employer en faisant ces trois cols.

**Point roulé** (fig. 5). — Le point roulé est destiné à remplacer l'ourlet au bord des tissus ou des bandes que l'on réunit à

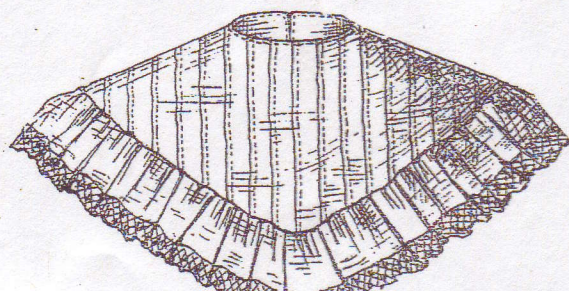


Fig. 3. — Col très élégant.

de la dentelle ou à de la broderie. L'aiguille commence par passer le fil à cheval sur ce roulotté, que l'on fait de la main gauche au fur et à mesure que l'aiguille, tenue de la main droite, avance.

**Point de surjet** (fig. 8). — S'emploie, une fois le point roulé terminé, pour réunir la dentelle au tissu.



Fig. 4. — Point de chaînette.

Ces deux points 5 et 8 seront à faire au col n° 2. — Le point roulé bordera le bas du volant, et le point de surjet maintiendra la dentelle après ce bord.

**Point de fronces** (fig. 7). — A employer pour le haut des volants des cols n°s 2 et 3. Ce croquis vous montre comment, après avoir froncé l'étoffe par un fil passé à points devant, on monte la partie froncée après une bande droite — tissu, broderie ou dentelle — en égalisant les fronces avec le point d'ourlet.

**Ourlet à jours**. — Il est bien facile à faire. Vous pouvez l'employer pour le volant du col n° 3, où vous les voyez formant tête des plis. Ces jours à fils tirés ne peuvent être faits que sur les bandes droit-fil. On tire quatre ou cinq fils, puis on forme le pli au-dessus, et on maintient ce pli par ce point qui tient de l'ourlet et de la boutonnière que l'aiguille exécute sur le dessin n° 6. — A chaque point, l'aiguille serre trois fils verticaux et produit les jours.

**Point de chaînette**. — Il est facile à faire. Vous pourrez l'employer pour remplacer les plis des cols 2 et 3, si vous trouvez trop long ou trop difficile de faire ces derniers. Si vous voulez faire les corps de col plissés, il faudra exécuter les plis avant de tailler le col. Faire les plis après, changerait la coupe (fig. 4).

**Feston pointu**. — Vous servira pour broder le col n° 1. — La troisième dent à droite vous montre le coton à broder

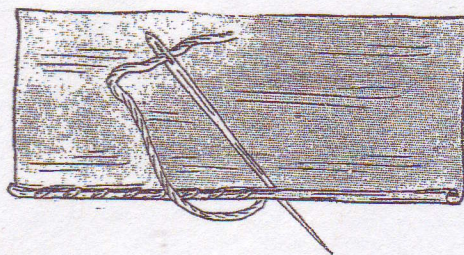


Fig. 5. — Point roulé.

troisième. Ce troisième peut être un point de chaînette (fig. 8); cela bourre très bien. Enfin, dans la cinquième dent

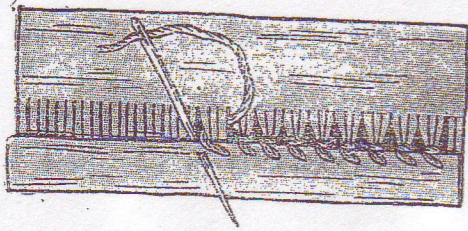


Fig. 6. — Ourlet à jours.

(en commençant à compter par la droite), vous voyez l'aiguille en train de faire le point de feston lui-même (fig. 9).

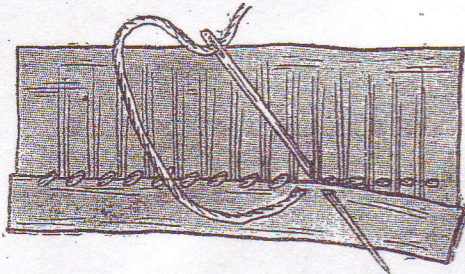


Fig. 7. — Point de fronce.

Plis lingerie (fig 10). Se font en pliant l'étoffe et en réunissant les deux bases du pli par un point devant. — Lorsqu'on

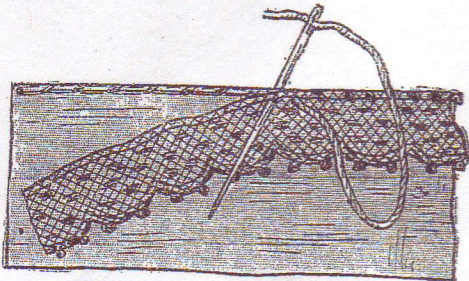


Fig. 8. — Point de surjet.

travaille sur du droit-fil, le volant de votre col n° 3 par exemple, il est bien facile de faire les plis lingerie très



Fig. 9. — Feston.

réguliers. On tire deux fils à la distance voulue par la largeur du pli; cela fait deux lignes droites un peu ajourées que l'on

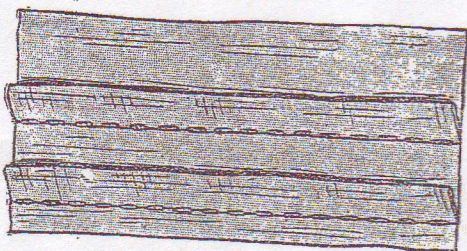


Fig. 10. — Plis lingerie.

met bien exactement l'une contre l'autre et dans lesquelles court le point devant. Lorsqu'on fait les plis lingerie dans du biais et du faux biais, on a en main un petit carton avec deux encoches donnant la largeur du pli et, à mesure qu'on trace ce pli avec l'ongle, on promène dessus son carton pour s'assurer qu'il reste bien partout de la même largeur.

Si l'on exécute le col simple (fig. 1), on se servira du point de chaînette ou du point de chausson, montré dans un précédent numéro, et du feston à dents pointues.

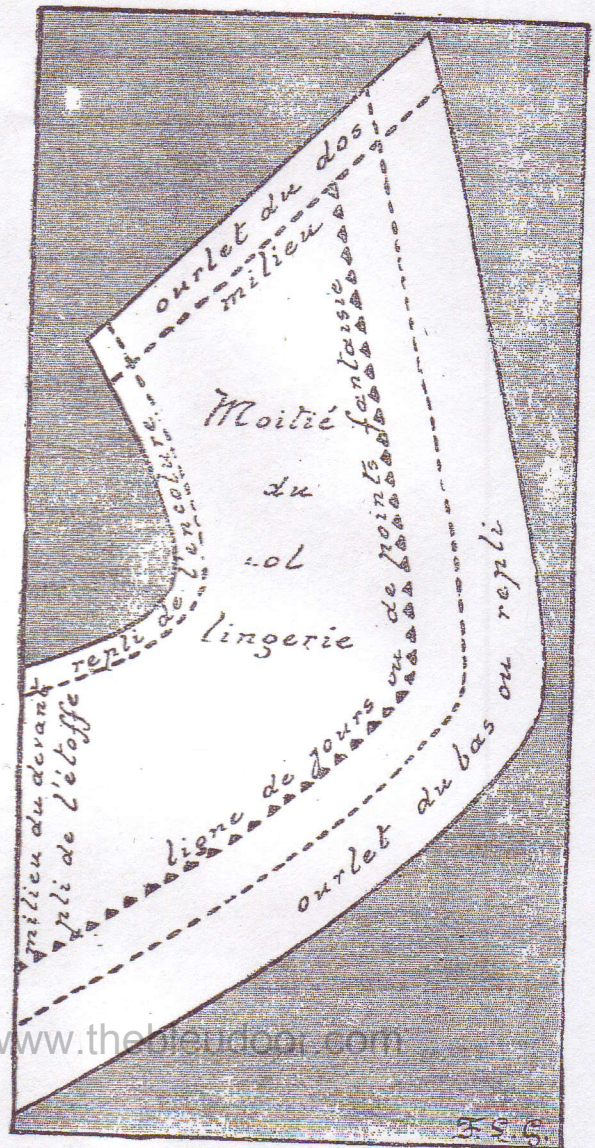


Fig. 11. — Moitié du col.

Si l'on veut faire le col n° 2, on commencera par rayer le tissu de plis lingerie (comme en figure 10), puis on taillera le col. Ensuite on préparera une bande droite, unie, de deux à trois centimètres de largeur. On la bordera en bas du point roulé (fig. 4), puis on coudra la dentelle au point de surjet (fig. 8); enfin on montera le volant après le col en le fronçant comme en figure 7.

Le col très élégant (n° 3) est un peu plus compliqué. Il est fait de bandes d'étoffe plissée comme en figure 10, alternées avec des entre-deux de dentelle. Un entre-deux le borde et le relie à un volant froncé, orné lui-même de petits plis.

Ces cols ferment par derrière avec des brides finement faites entrant dans de petits boutons.

TANTE JACQUELINE.