

NOUS HABILLONS BLEUETTE

CAPOTE DE BÉBÉ

Cette capote va avec la pelisse que nous avons donnée au dernier numéro.

Elle demande trois patrons : le fond, la passe et la bande.

Il faudra relever le calque et le tracer avec un bâti sur

sur 3 centimètres de large. Brodez-la de la petite guirland en rameaux d'épines qui se trouve à droite et en bas du des sin ; ourlez-la finement et garnissez d'une petite dentelle.

On la monte alors sur la capote, le milieu de la band sur le milieu de la capote, c contre c. Coudre à plat jus



www.thebleudoor.com

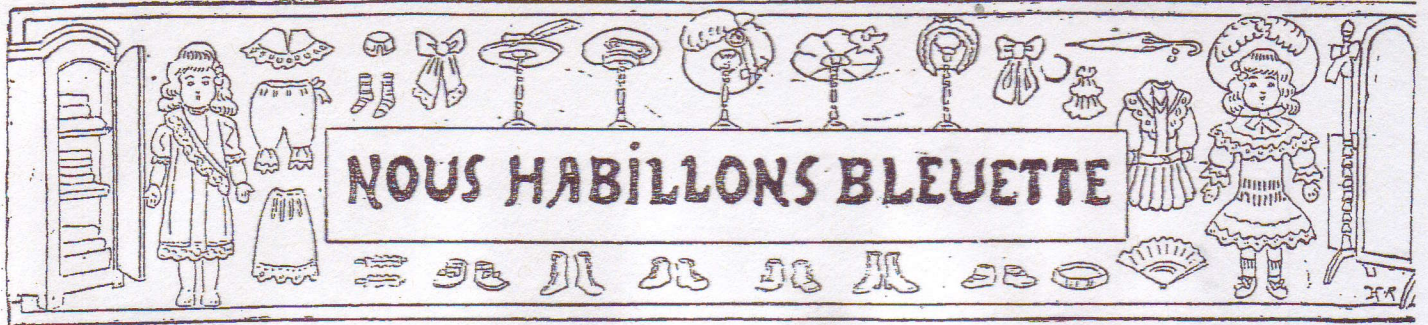
le tissu, sans le couper ; on ne taillera qu'une fois la broderie terminée.

Après avoir brodé, taillé et doublé le fond et la passe, on les réunit par une couture, a sur a — b sur b. Ourler le bas ou, mieux, faire une capote semblable en doublure et les placer l'une sur l'autre.

On taille ensuite une bande ayant 50 centimètres de long

qu'au point P, puis froncer, comme l'indique le dessin d'en semble, en formant un jabot. Sur la partie plate devant, c pose un ruban, arrêté de chaque côté sous deux choux et ruban en ailes de moulin. Brides en ruban un peu plus étroites. La doublure de la capote se rabat en dedans à points d'ou let.

TANTE JACQUELINE.



LA LAYETTE PELISSE BRODÉE

Voici un fort joli vêtement qui exercera votre adresse et qui, de plus, pourra vous servir de modèle si vous voulez en doter un petit frère ou une petite sœur. Il suffira, dans ce cas, d'agrandir le modèle.

Celui que nous vous donnons ici est à la taille de Bleuette. Il comprend six patrons : la jupe; la pèlerine (donnée au

quart); le col (à moitié); l'empiècement devant et l'empiècement dos (chacun à moitié), et la manche.

Tous ces patrons doivent être dessinés d'abord sur l'étoffe, et ne pas être taillés avant que la broderie ne soit faite. Donc, la première chose à faire est de prendre des morceaux de tissu suffisants pour que chaque patron puisse y être dessiné.

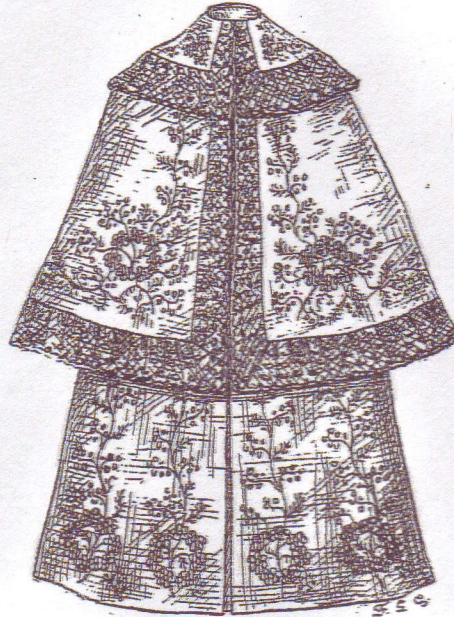
Relevez le calque de chaque patron, découpez et posez le patron sur l'étoffe en l'y maintenant bien avec des épingles. Puis, au lieu de couper, suivez tout le contour du patron avec une aiguille entourée d'un fil rouge, ou de toute autre nuance voyante. Lorsque la broderie sera faite, vous taillerez l'étoffe en suivant ce fil.

La jupe est un morceau d'étoffe droit-fil sur ses quatre côtés, ayant 26 centimètres de hauteur et 90 de longueur.

C'est sur cette bande d'étoffe que vous reporterez le dessin n° 1 : branche et couronne de myosotis. Ce motif pourra être répété tout autour de la jupe. Si cela vous semble trop long à faire, vous vous bornerez à deux branches de chaque côté sur le devant.

La broderie terminée, vous doublerez la jupe avec une soie très légère ou du voile de laine, et rentrez bord à bord, en bas, par un point coulé. Si vous ne voulez pas doubler, vous pourrez faire un point d'ourlet.

La jupe se monte sur l'empiècement, soit avec des fronces, soit avec des plis.



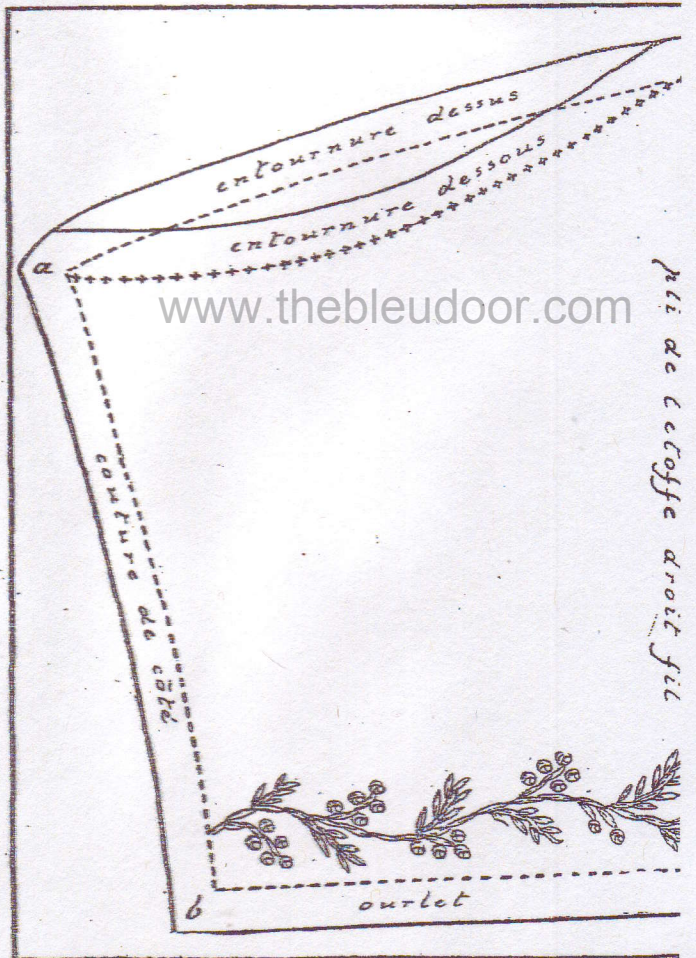
Pelisse brodée.

rine. Il faudra donc, pour reporter le patron sur l'étoffe, plier cette dernière quatre et poser le devant et le dos sur droit fil de l'étoffe. Vous marquerez l'encroûture avec un fil, et vous ne la taillerez qu'une fois le travail de broderie terminé.

Le grand motif principal ne se brode que sur les devants, mais la petite guilande se prolonge tout autour de la pèlerine. On double celle-ci comme on a doublé jupe.

Col. — Le patron est ici donné à moitié. Reporter le calque du patron en faisant bien attention de poser le côté indiqué comme droit fil sur le droit fil de l'étoffe. Le col se fait en deux parties réunies par la couture du dos.

L'empiècement est fait de deux patrons. Le devant (celui qui porte la broderie) est en deux morceaux semblables. Le second, le dos, se taille sur l'étoffe pliée en double. Dos et devant s'assemblent par les coutures d'épaules *f d*, et p



Pèlerine. — A la page suivante,

les coutures du dessous de bras *g h*. C'est autour de cet empiècement que se monte la jupe de la pelisse. Cette pelisse, naturellement, est ouverte de haut en bas sur le devant.

Prenez un papier calque très léger et calquez, avec beaucoup de soin, tous les détails de la broderie. Bâissez le calque sur l'étoffe, et brodez comme si le papier n'existait pas. Lor

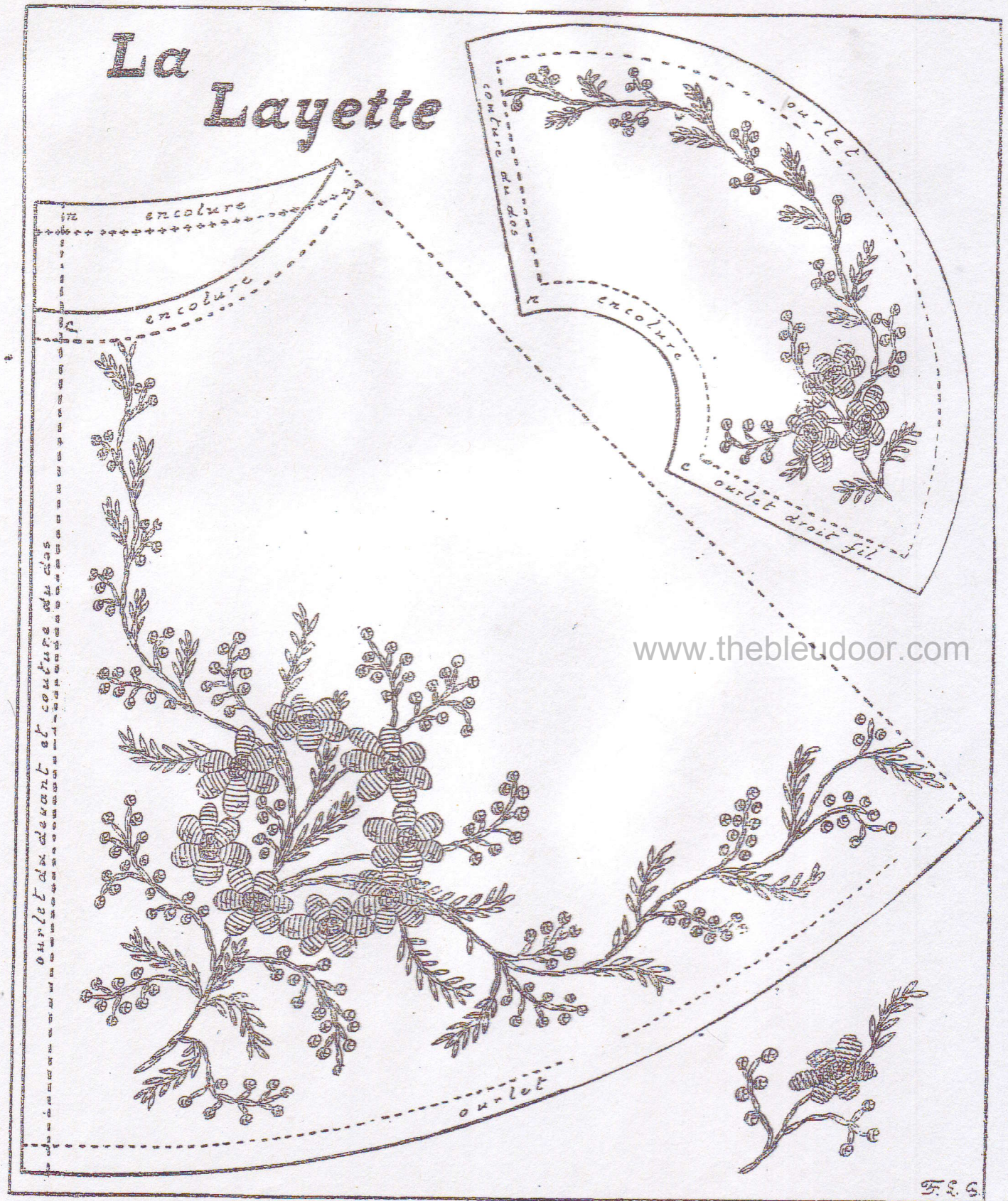


Fig. 3.

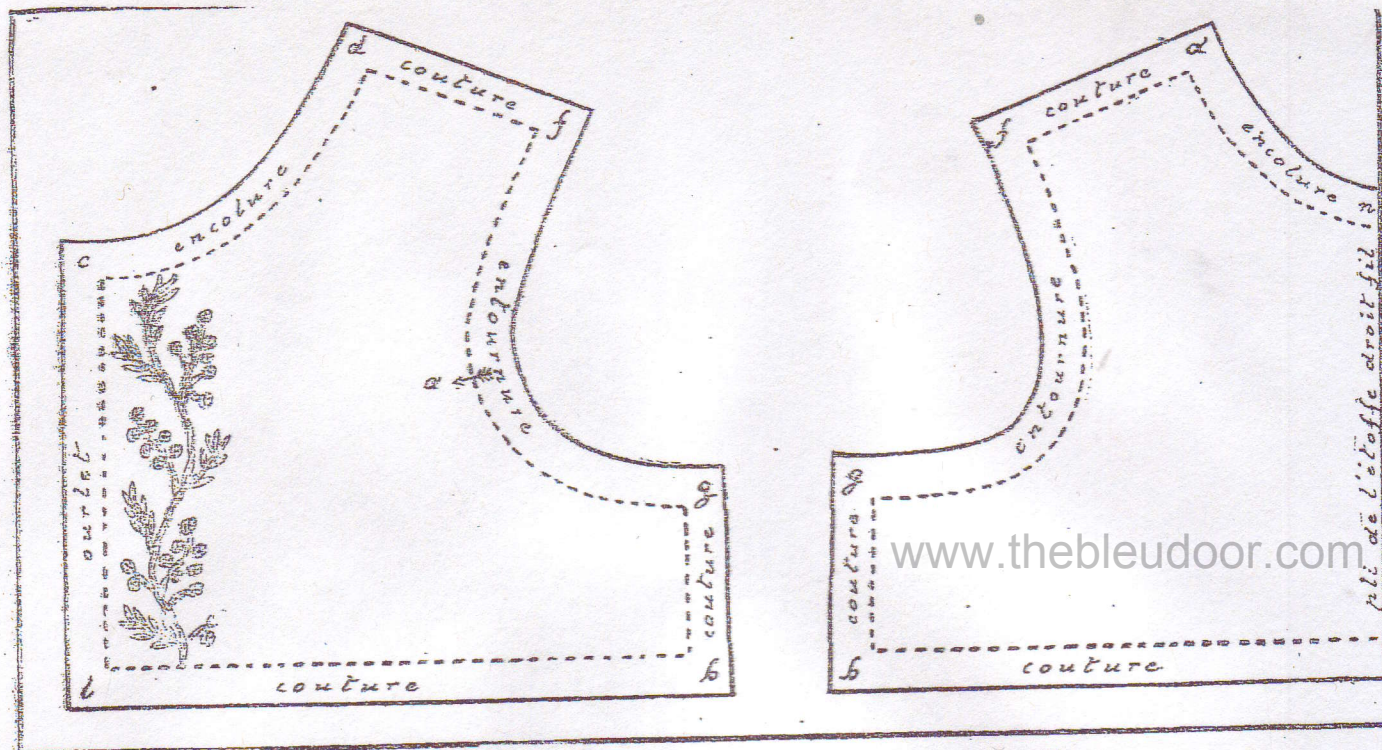


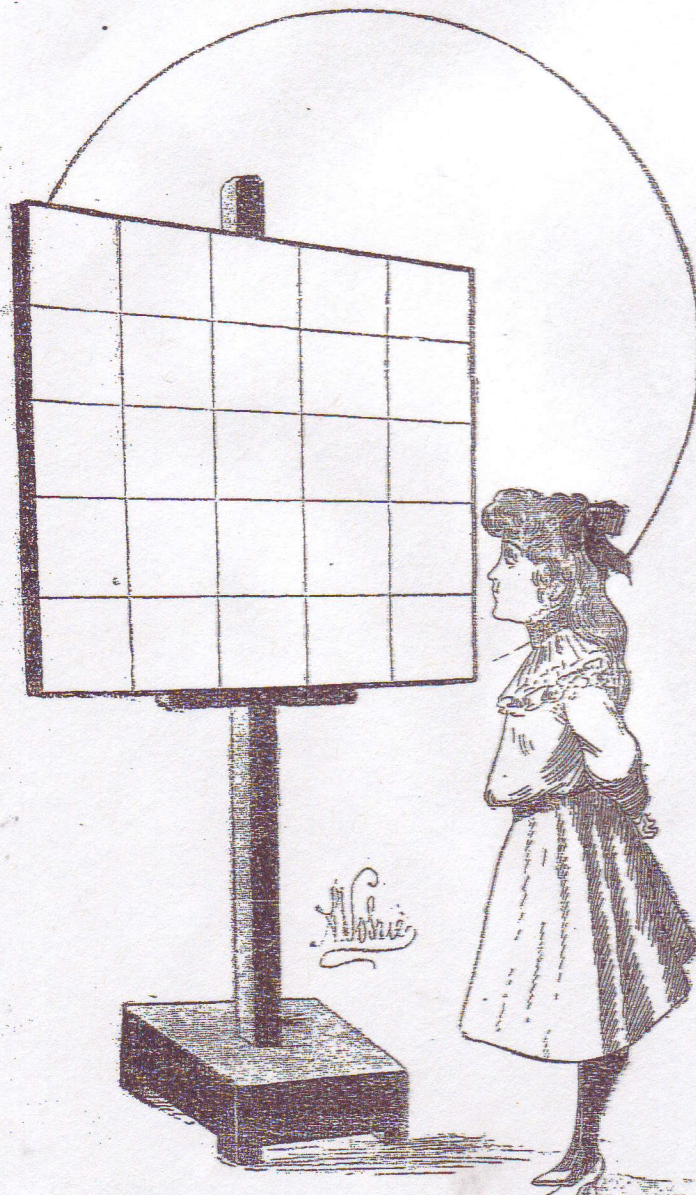
Fig. 4.

PASSE-TEMPS & RÉCRÉATION

UN PROBLÈME DIFFICILE

Il s'agit de placer, dans ces vingt-cinq cases, certains nombres — ceux que vous voudrez et à telle place que vous voudrez — à la condition que l'addition de ces nombres, faite horizontalement et verticalement, donne, à chacune de ses rangées, le total 100.

Voilà qui n'est peut-être pas bien difficile, allez vous dire. Attendez, il y a encore une condition compliquant le problème : Aucun nombre ne peut être répété. — Cherchez, vous trouverez.



Si vous avez un Guignol

Si vous avez un Guignol, vous trouverez, dans les deux volumes ci-dessous une série de pièces très amusantes, qui vous permettront d'organiser des représentations pour lesquelles nous vous prédisons le plus grand succès.

NOUVEAU THÉÂTRE DE GUIGNOL PAR LEMERCIER DE NEUVILLE

PREMIÈRE SÉRIE

Ce volume renferme : Une affaire d'honneur. — Le Fantôme — Une journée de pêche. — Le sac de pommes de terre. — grand Pâlot. — Notice sur la mise en scène et les accessoires.
Un volume in-12. Prix franco..... 3 francs

DEUXIÈME SÉRIE

Ce volume renferme : L'Éducation de Pierrot. — Le pe Domestique. — Pierrot pendu. — L'Auberge du Mouton enragé — La Jeunesse de Guignol.
Un volume in-12. Prix franco..... 3 francs

Envoyer mandat-poste ou timbres français à M. Henri Gautier, directeur de la Semaine de Suzette, 55, quai de la Grande-Armée, à Paris