

# NOUS HABILLONS BLEUETTE

## TRAVESTI. — COSTUME DE HOLLANDAISE

Nous allons déguiser Bleuette en Reine Wilhelmine. Ce costume frison est très pittoresque et n'est pas difficile à faire. Nous allons nous y mettre tout de suite, car c'est la semaine prochaine que tombe le mardi gras.



Fig. 1. — Costume de Hollandaise.

Ce joli travesti se compose de la jupe (un patron), d'un tablier (un patron), du corsage (trois patrons), du bonnet (deux patrons) et du fichu (un patron).

Nous avons dû placer les patrons au hasard de la place dont nous disposions; mais, comme chacun d'eux est muni, outre son indication, d'un numéro, nous ne risquons pas de nous tromper.

Le patron de la jupe porte le n° 5. Il est à hauteur voulue pour Bleuette, mais il faudra le prolonger en largeur de façon à avoir 50 centimètres en haut comme en bas. La jupe sera

donc très froncée à la taille. Elle est fermée derrière par une couture qui ménage la fente en haut, et montée sur une ceinture ronde.

La broderie est très simple. Elle se fait au point lancé avec de la soie jaune, rouge et verte, et la jupe elle-même est en drap léger bleu Nattier, ou même bleu plus pâle.

Le tablier est en soie rouge. Le patron (fig. 3), est à grandeur d'exécution, et vous n'aurez qu'à faufiler, sur la soie rouge, le calque de la broderie, puis à faire celle-ci au point lancé, après quoi, vous taillerez le papier-calque avec de fins ciseaux et vous l'enlèverez, morceau par morceau, bien doucement, pour ne pas faire tirailler la broderie.

Le tablier est légèrement froncé; il occupe tout le devant de la jupe.

Le corsage à basque est en drap noir; il se pose sur la jupe.

Ses patrons sont en (fig 4), dos et devant, et 7, manche courte.

Il faut quatre patrons pour ce corsage : deux pour le dos, car la couture du milieu du dos est biaisée, et deux pour le devant. La fermeture se fait devant, soit par de petites agrafes, soit par des boutons à pression.

La petite flèche suivie de la lettre *f*, qui se trouve à la couture d'encolure, indique l'endroit où doit être placée la couture de la manche (fig. 7, lettre *f*).

Le corsage, une fois cousu, sera bordé tout autour d'un petit galon à cheval de tinte bleu pâle, jaune d'or ou rouge vif.

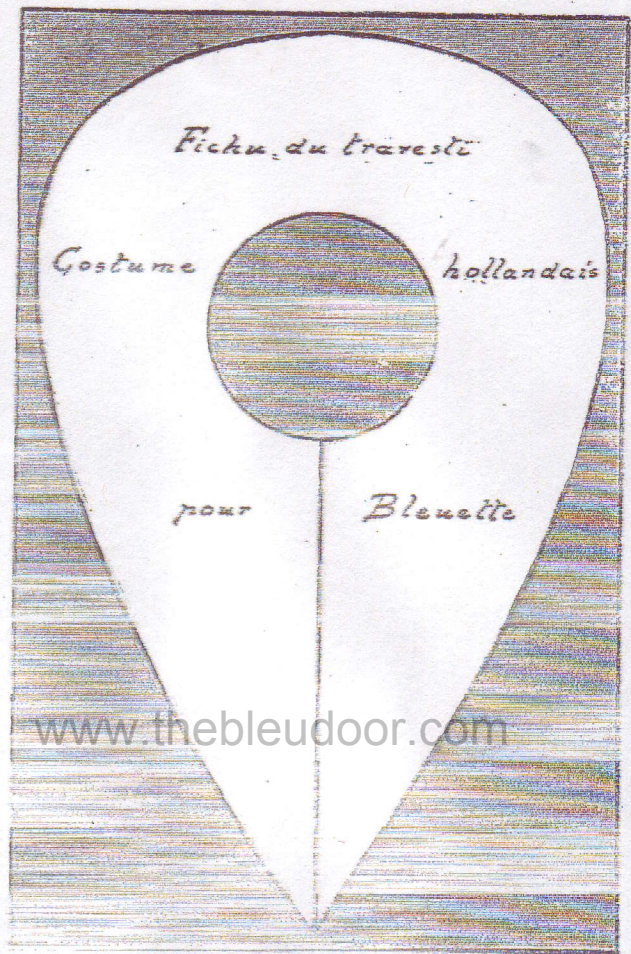


Fig. 2. — Fond du fichu.



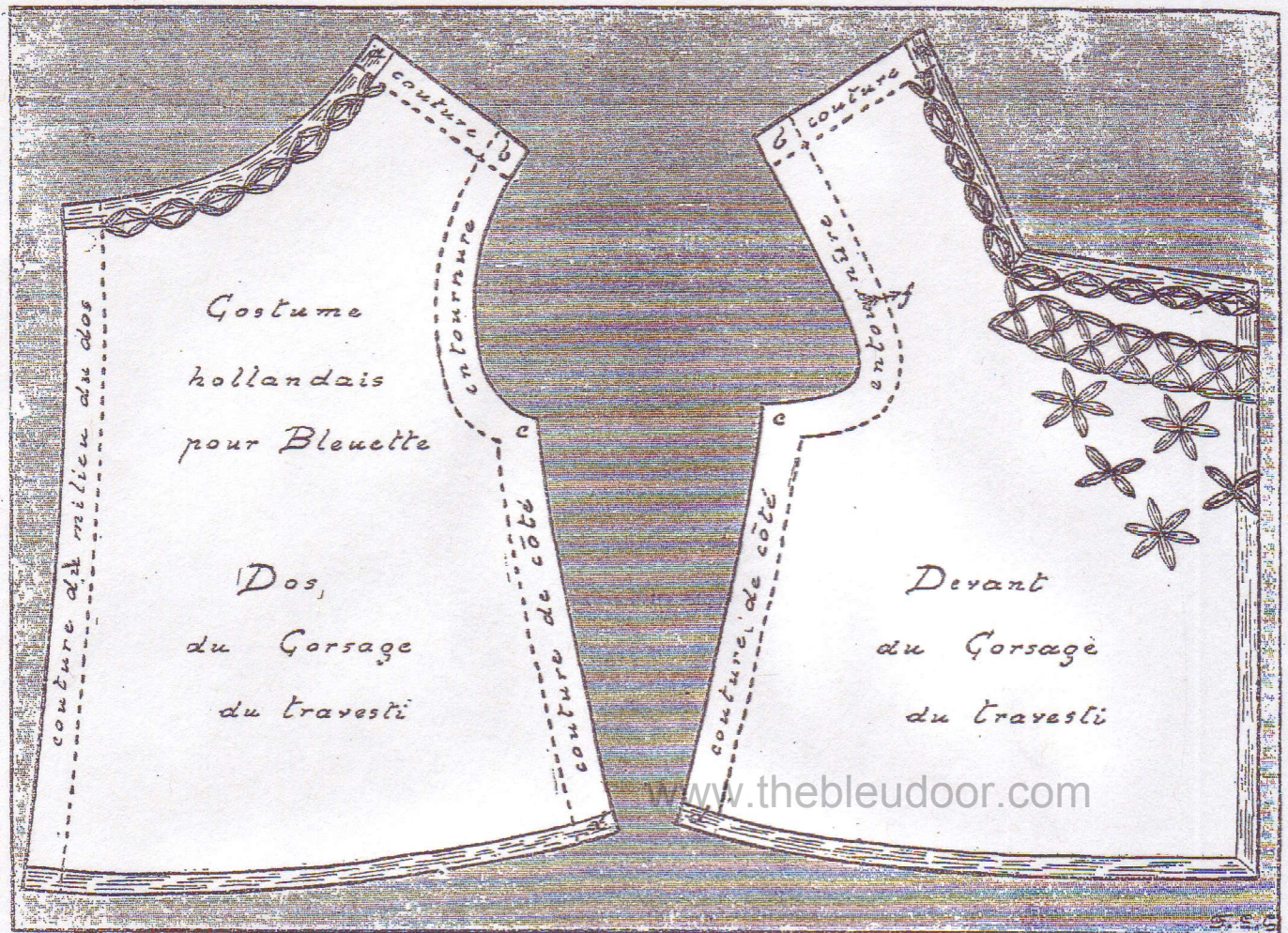
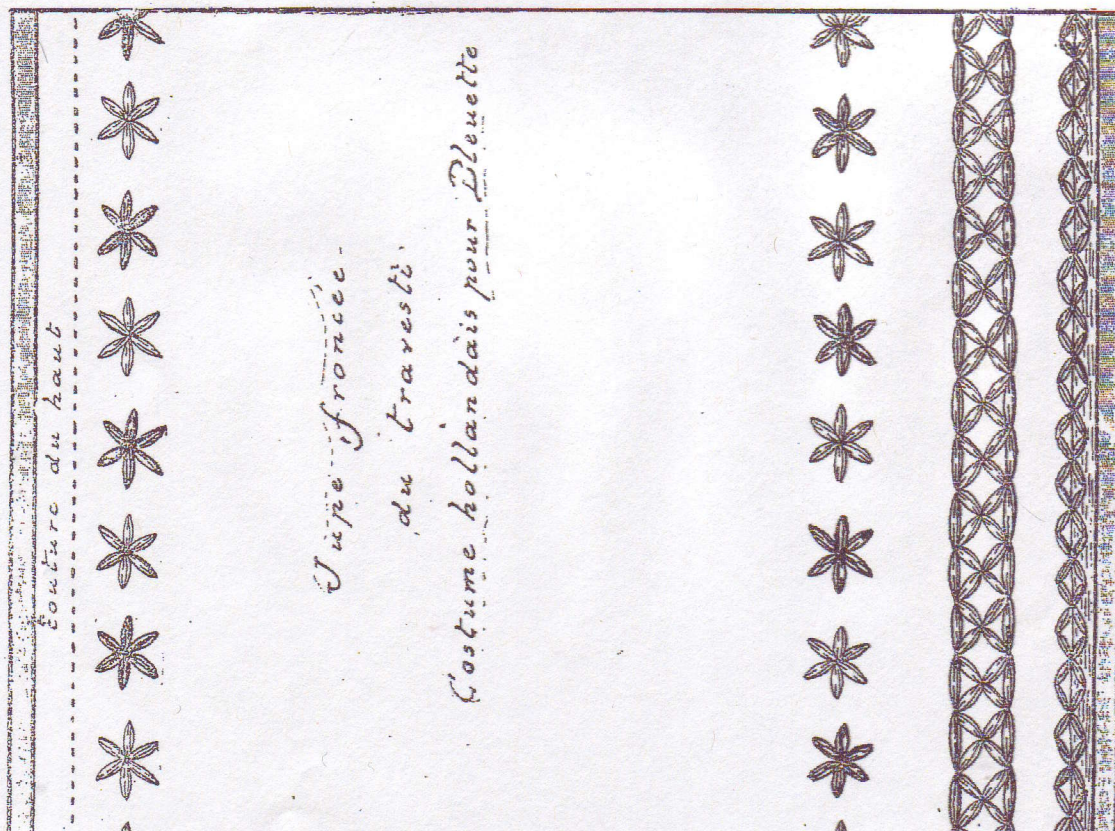


Fig. 4. — Corsage : Dos et devant.



Vous pouvez, si cela vous semble plus commode, broder le corsage avant de le coudre.

Restent à faire le bonnet et le fichu. L'un et l'autre sont en dentelle blanche sur fond de tulle blanc.

Pour le fichu (fig. 2) vous relèverez le calque du dessin et taillerez le fond du fichu dans du tulle grec. Je dis tulle grec, parce que ce fond a besoin d'être un peu raide pour soutenir les volants de dentelle; mais, si vous n'en aviez pas, un morceau de tarlatane ou de grosse mousseline à cataplasmes ferait l'affaire.

Sur ce fond, exactement taillé comme la figure n° 2, vous froncerez légèrement deux rangs

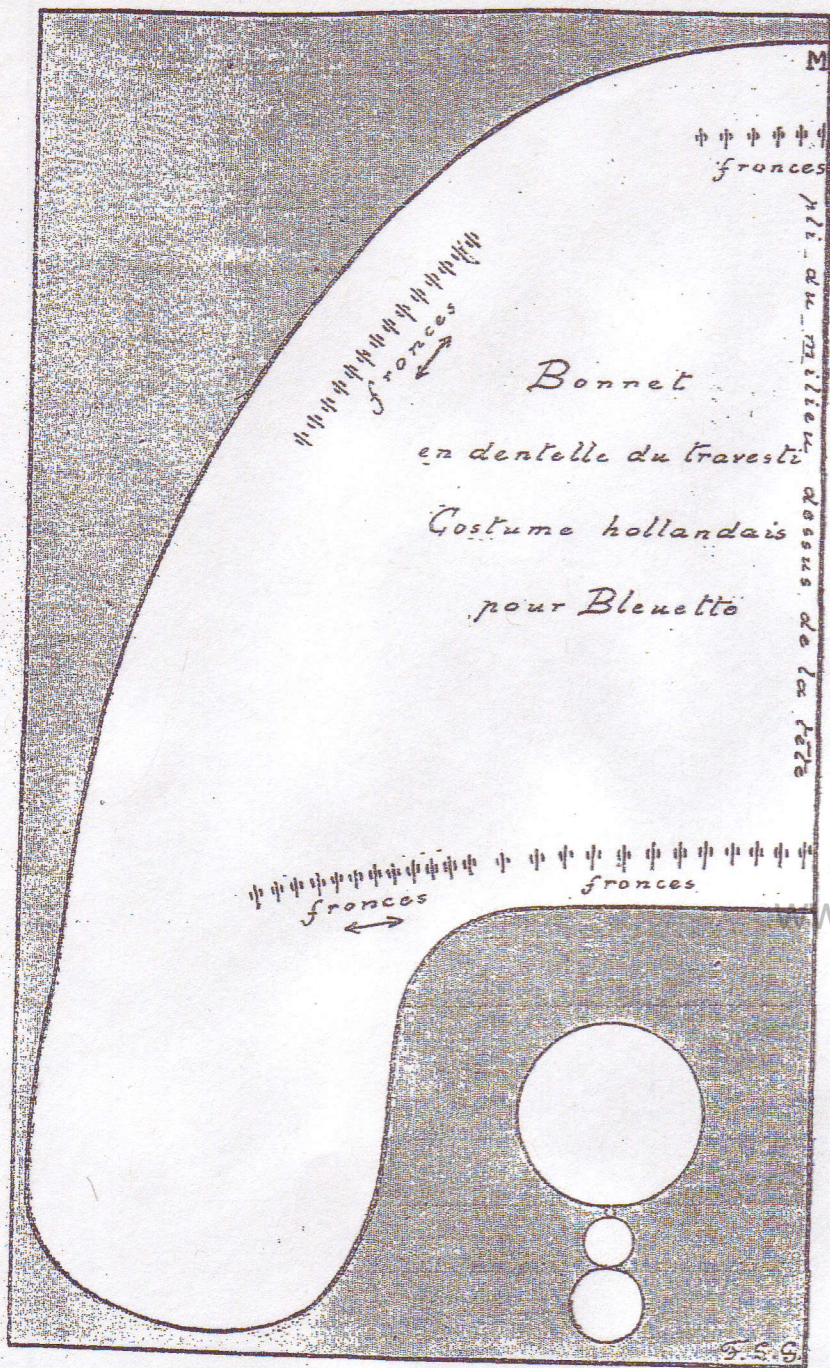


Fig. 6. — Bonnet.

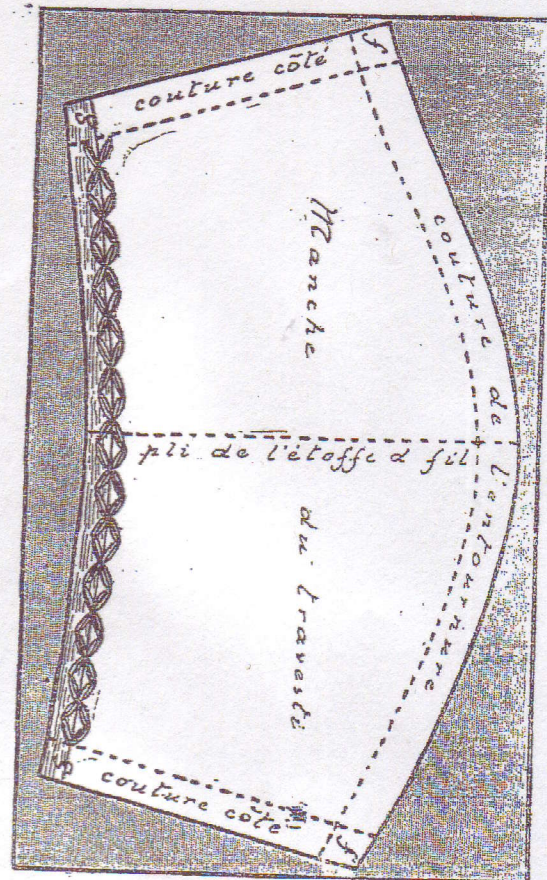


Fig. 7. — Manche.

le bord de la dentelle du rang supérieur. Le fichu se maintient, à son extrême pointe, par une épingle.

Pour le bonnet (fig. 6), vous le taillerez dans de la dentelle ou du tulle point d'esprit. Ce patron (fig. 6) est seulement à moitié; vous le poserez donc sur le tulle ou la dentelle pliée en double.

En bas du même patron se trouve celui des bijoux qui retiennent, à droite et à gauche, le bonnet frison. Vous les découperez dans du carton que vous recouvrirez de papier doré, et les poserez comme ils le sont sur le croquis d'ensemble numéro 1.

TANTE JACQUELINE.

## PETITES RÉCRÉATIONS

### L'HISTOIRE BURLESQUE

Chacune des joueuses prend une feuille de papier, puis inscrit le nom d'une personne tout en haut de la feuille, qu'elle replie de façon à ce qu'on ne puisse pas voir ce nom. Mais au bas du feuillet, elle écrit *il* ou *elle* pour indiquer le sexe de la personne choisie.

Tous les papiers étant repliés du bout, on les mêle dans une corbeille; chacune en reprend un au hasard, et commence l'histoire la plus burlesque qu'elle peut inventer. Elle en écrit trois ou quatre lignes et replie son papier, de façon à laisser voir les trois derniers mots, afin que l'on puisse continuer l'histoire avec un certain enchaînement. On mêle encore les papiers, on recommence à écrire, et ainsi plusieurs fois, jusqu'à ce qu'on soit au bas du feuillet.

Après une dernière mêlée des papiers, chaque joueuse lit à haute voix une histoire, et la rencontre des idées de chacune donne généralement des résultats fort amusants.

### MOTS EN CHAÎNE

Il y a quatre rangées verticales à lire en commençant par la gauche, soit quatre mots à trouver :

1° Adresser des louanges.

2° Chef musulman.

3° Ville de France.

