

— Oh ! nous aurons bientôt un abordage, affirma Jean. La vie n'est plus possible. Je me tais depuis quinze jours; il faudra bientôt que cela éclate !

— Comme l'orage, dites-nous, orage au ciel, orage à la maison.

— Soyez sages, supplia Antoine. Marion est toute changée depuis quelque temps. Elle doit souffrir de son rhumatisme à la jambe et, quand les crises la prennent, elle devient terrible !

Mais, ce jour-là, l'électricité de l'air passait dans nos veines. Nous oubliâmes toutes nos promesses de sagesse et de retenue. Nous étions fous, les grands aussi bien que les petits; seule, Mimi, qui craignait l'orage, se blottissait peureusement dans un coin. Mais une ronde folle, où Jean et Hubert l'entraînèrent, eut vite raison de ses terreurs. Pendant une heure, le grenier retentit de cris, de rires, de chants à pleine voix, pendant que le vieux plancher gémissait sous les bonds désordonnés de danses extraordinaires. Heureusement pour les oreilles délicates, le grenier était loin des appartements habités.

Notre fougue finit pourtant par s'apaiser. Nous nous jetâmes haletants sur le parquet, siège peu confortable, mais le seul qui s'offrit à nous.

— Qu'allons-nous faire? demanda Jean.

Pas moyen de mettre le nez dehors : un vent rageur secouait les grands arbres; la foudre continuait à gronder sourdement et, par moments, de grands éclairs illuminaient le grenier.

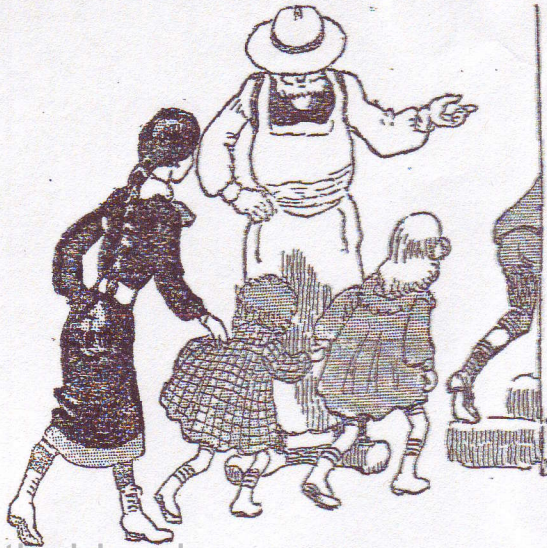
— Il va pleuvoir, soupira Marite; c'en est fait du camp, pour aujourd'hui.

— Tant pis ! jouons quand même !

Et Hubert, saisi d'une idée subite, nous proposa une course de chevaux. Immédiatement, le grenier fut transformé en hippodrome; juché sur une vieille malle, Riton représentait le jury présidant l'assemblée. Des obstacles variés et nombreux parsemaient la piste. Une vieille bassinoire défoncée représentait même la rivière.

(A suivre.)

ANDRÉ BRUYÈRE.



Sous sa robuste escorte nous passâmes.

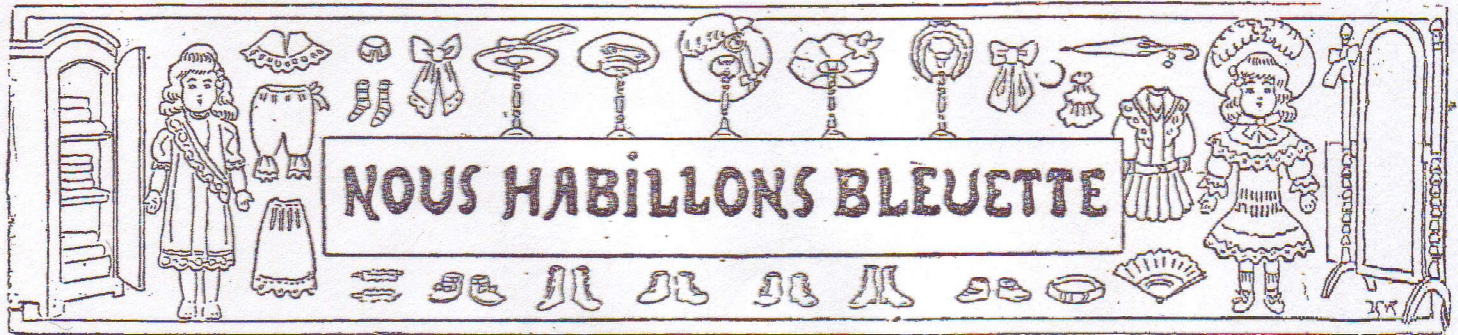
— Oui, oui, approuva Antoine, vous y serez très bien. Montez vite !

— Monter ! Et comment cela ?

Sur le seuil de la cuisine, le Dragon était là, agitant d'une main frémissante un grand balai tout neuf.

— Laissez passer les enfants, Marion, dit Antoine. Ils vont au grenier. Ils ne peuvent jouer dehors, avec cet orage.

Et, sous sa robuste escorte, nous passâmes, très fiers.



NOUS HABILLONS BLEUETTE

COSTUME DE BAIN

Modèle fort pratique non seulement pour les poupées mais aussi pour les bébés en chair et en os. Il se fait d'une pièce. Pour le tailler, on n'a qu'à poser notre patron calqué et découpé sur le tissu plié en double, le droit fil de l'étoffe passant par l'ourlet des manches.

- 1° Assembler les deux coutures du devant depuis A jusqu'à M, en ayant soin de laisser déborder à l'endroit les revers du haut ;
- 2° Faire les deux ourlets du bas ;
- 3° Faire les deux coutures A B ;
- 4° Faire les deux coutures D N ;
- 5° Faire les deux coutures d'épaule E F ;
- 6° Couper les manches de C à D et faire, des deux côtés de l'incision, un ourlet ;
- 7° Faire les deux coupures F G, en ayant soin de laisser déborder à l'endroit les revers ainsi qu'on l'a fait au n° 1 ;
- 8° Coudre un ruban à la ceinture pour former coulisse ;
- 9° Coulisser de même la jarretière du pantalon en passant un élastique dans l'ourlet de chaque jambe ;



Croquis d'ensemble.

10° Fermer le vêtement par la couture du dos, et ourler les deux parties supérieures du dos qui doivent porter les boutons à pression.

Le vêtement est terminé.

Si l'on veut le ganser ou le soutacher, il faudra exécuter ce travail avant de coudre, cela afin de pouvoir prendre l'extrémité de la ganse ou de la soutache dans la couture. En regardant de près le dessin, vous comprendrez ce que je veux dire.

Si vous voulez un travail moins difficile, brodez un serpentín au point de tige ou de chaînette; et, dans ce cas, vous pourrez faire ce travail sur le vêtement terminé. Vous broderez en blanc en bleu ou en rouge suivant votre goût et la teinte du costume.

Le tissu à choisir pour la poupée importe peu puisqu'on ne la baignera pas ou, si on la baigne, on ne s'inquiètera pas de voir son costume coller sur elle et se refroidir à la sortie du bain.

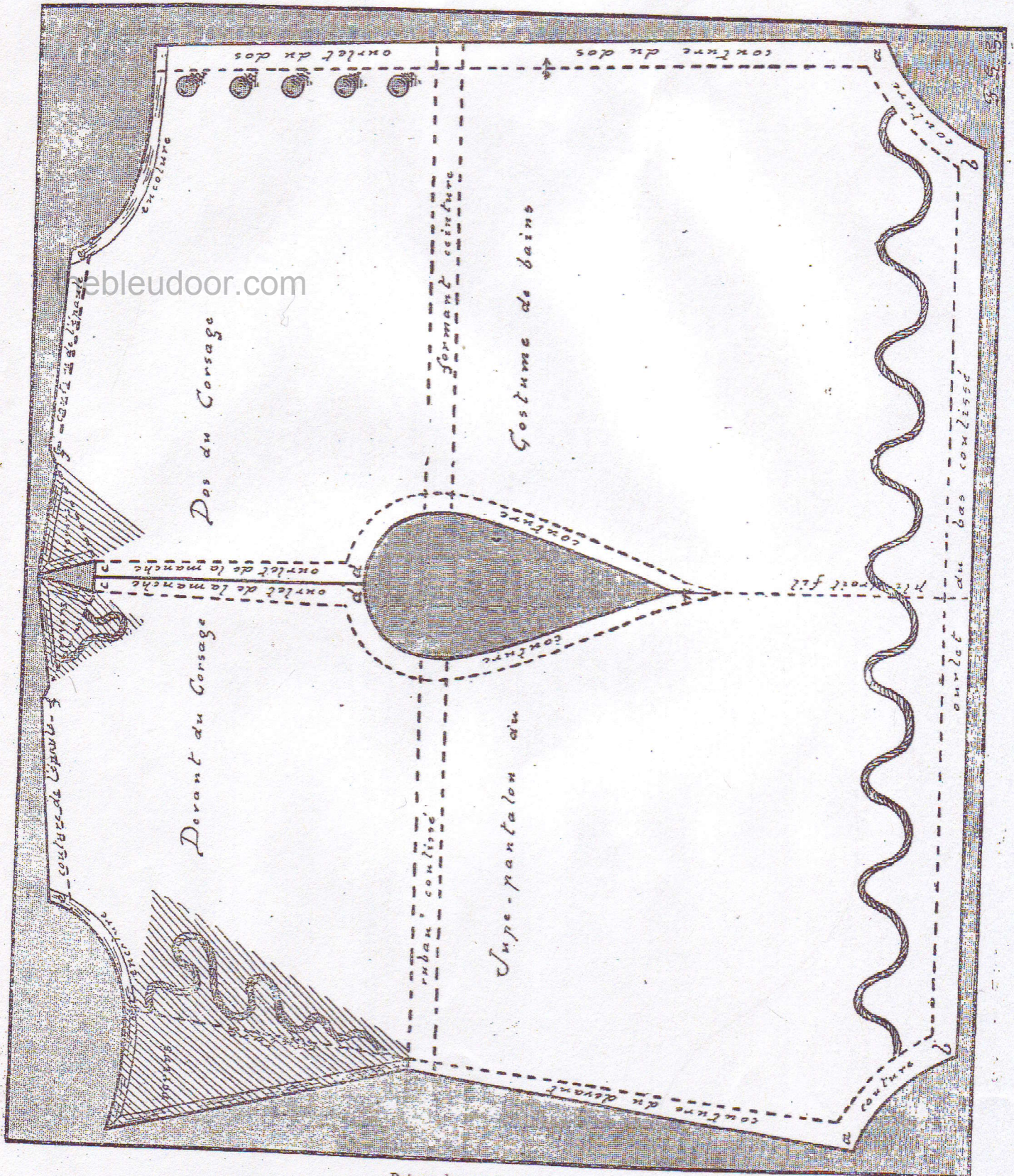
Mais si vous faites ce costume pour un petit frère ou une petite sœur, il faudra choisir une étoffe qui ne se charge pas.

d'eau — la serge par exemple ou la grosse étamine de religieuse dite « escal ».

Nota : Sur notre dessin, vous voyez la broderie indiquée sur le corps du vêtement, mais, en réalité, elle doit être mise

Même observation pour les revers des manches. Le croquis d'ensemble vous fera comprendre cette explication.

À la ceinture, séparant le haut du costume de sa partie inférieure, vous voyez deux lignes pointillées. Elles indiquent la largeur d'une petite bande de doublure à mettre et à coudre



Patron du costume de bain.

sur l'endroit du revers dont vous ne voyez, sur le dessin que l'envers. Le dessinateur suppose que ce revers est

des deux côtés soit par une couture, soit par un point d'arrêt.