

« En y réfléchissant à tête reposée, suis-je bien sauve d'avoir vu des criminelles dans les Ravailly? J'ai été faussement inspirée par les apparences et je croyais si bien faire!...
 « Comme on se trompe pourtant!
 « Mais aussi, maintenant on ne parle plus d'affaire de

de Gabrielle. D'ailleurs cette chère cousine a promis de m'aider beaucoup dans mon travail qui, j'en suis certaine, me deviendra ainsi plus agréable.

MARGUERITE DE PRÉBEC.
 ROGER DOMBRE.

FIN



ROBE HABILLÉE

Cette jolie robe se taille d'un seul morceau, l'étoffe étant pliée droit fil à la hauteur de l'épaule. Le devant est complètement droit fil sur toute la hauteur tandis que le dos est biaisé.

Rappelons, en passant, que les "droits fils" sont toujours indiqués dans nos dessins par les quatre lignes du cadre gris sur lequel s'enlève le patron. Donc, lorsqu'on aura décalqué et coupé ce patron, il faudra le poser sur un morceau d'étoffe ayant ses quatre côtés droit fil dans la même position où vous le voyez sur le fond gris du dessin. Sans cette indispensable précaution, la coupe ne serait plus la même et le patron n'irait pas bien.

Ainsi, dans la figure 1 (*dos de la robe*) vous remar-

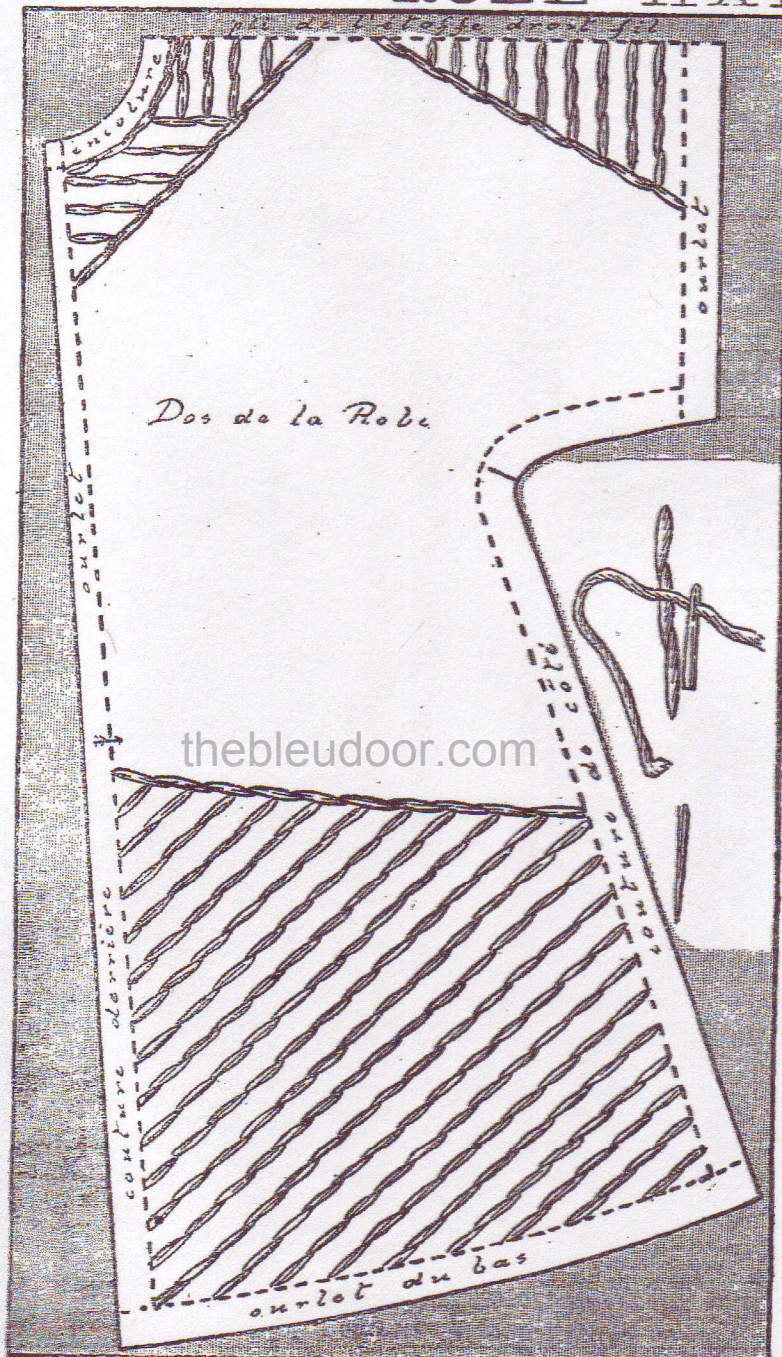


Fig. 1.



Robe terminée.

quez que la ligne où se trouvent ces mots: « couture derrière et ourlet » est beaucoup plus voisine de la ligne droit fil du cadre en haut qu'en bas: ce détail vous indique, tout de suite, que le dos de la robe est biaisé. Vous voyez, au contraire, que, toujours dans la même figure 1, la ligne de la manche qui porte le mot « ourlet » est à égale distance, dans toute son étendue, de la ligne droit fil du cadre: cela veut dire que le bas de cette manche est droit fil. Cette figure 1 se découpe sur l'étoffe pliée en double ou sur deux morceaux placé senvers contre envers ou endroit contre endroit.

Dans la figure 2 (*devant de la robe*), remarquer:

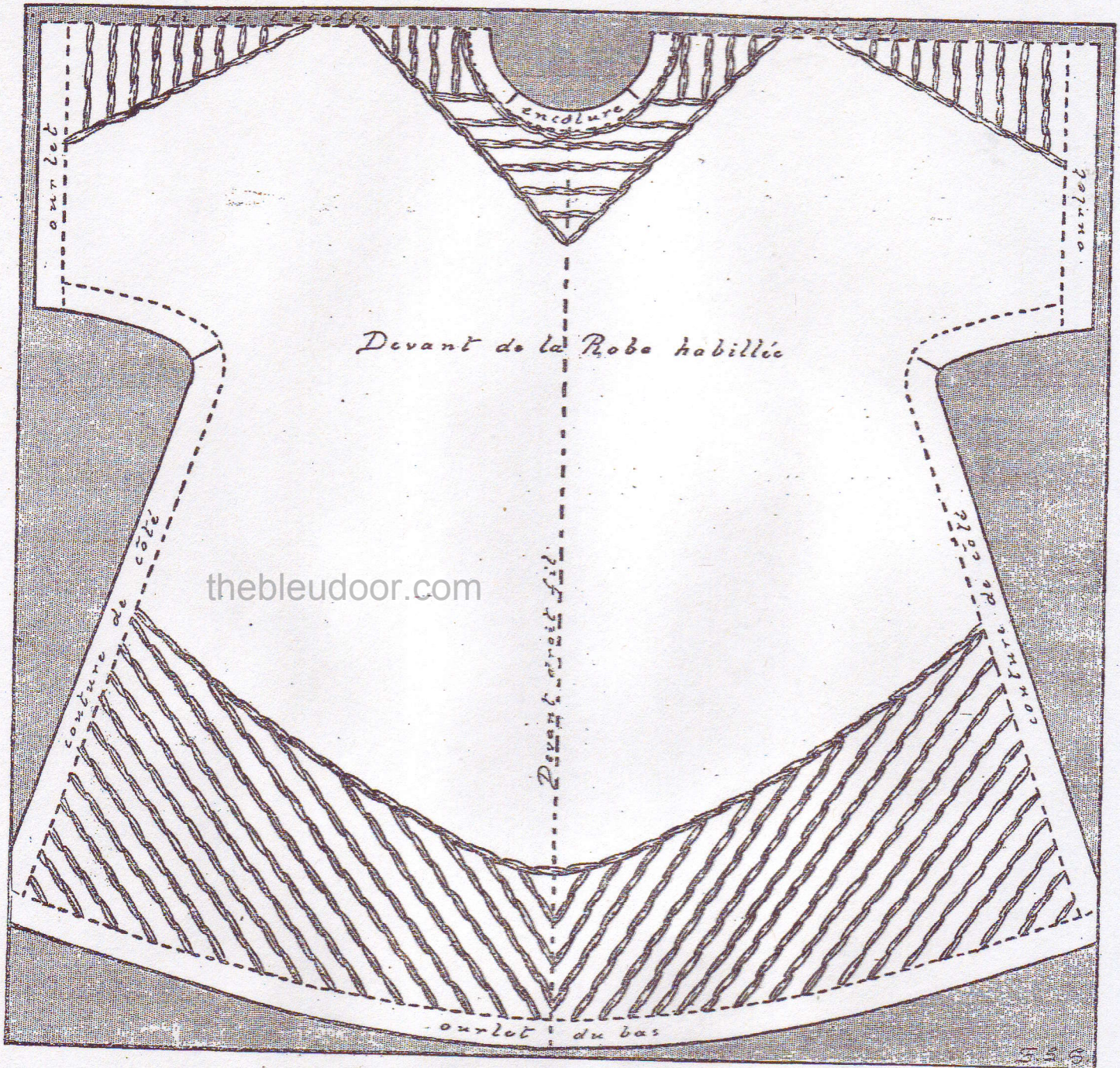


Fig. 2

ligne pointillée passant par le milieu de la gravure est à distance égale des lignes droit fil du cadre sur toute son étendue : cela indique que le milieu du devant de la robe est droit fil.

Broderie. — Elle se fait entièrement au point de tige et ce travail vous est montré en voie d'exécution à côté de la figure 1. C'est avec ce simple point de tige que vous donnez à votre robe l'apparence d'une tunique sur robe de dessous.

Cette combinaison se recommande aux mamans désireuses de tirer parti des robes de l'année dernière et devenues trop courtes. Les coutures nécessaires à l'élargissement et à la prolongation disparaîtront facilement sous la broderie. En outre on peut pour rallonger employer une étoffe différente.

UNE BONNE NOUVELLE

Dans le prochain numéro nous commencerons un roman enfantin des plus captivants :

PETITE FÉE

par M. d'AGON DE LA CONTRIE

Un auteur très aimé des lectrices de la *Semaine de Suzette*.

Ce joli récit renferme tout ce qui peut plaire à leur âge : Aventures, gaité, pages émues, bons exemples. Etant bien certains de l'intérêt qu'il excitera, nous n'en dirons pas davan-