



TABLIER D'ÉCOLIÈRE

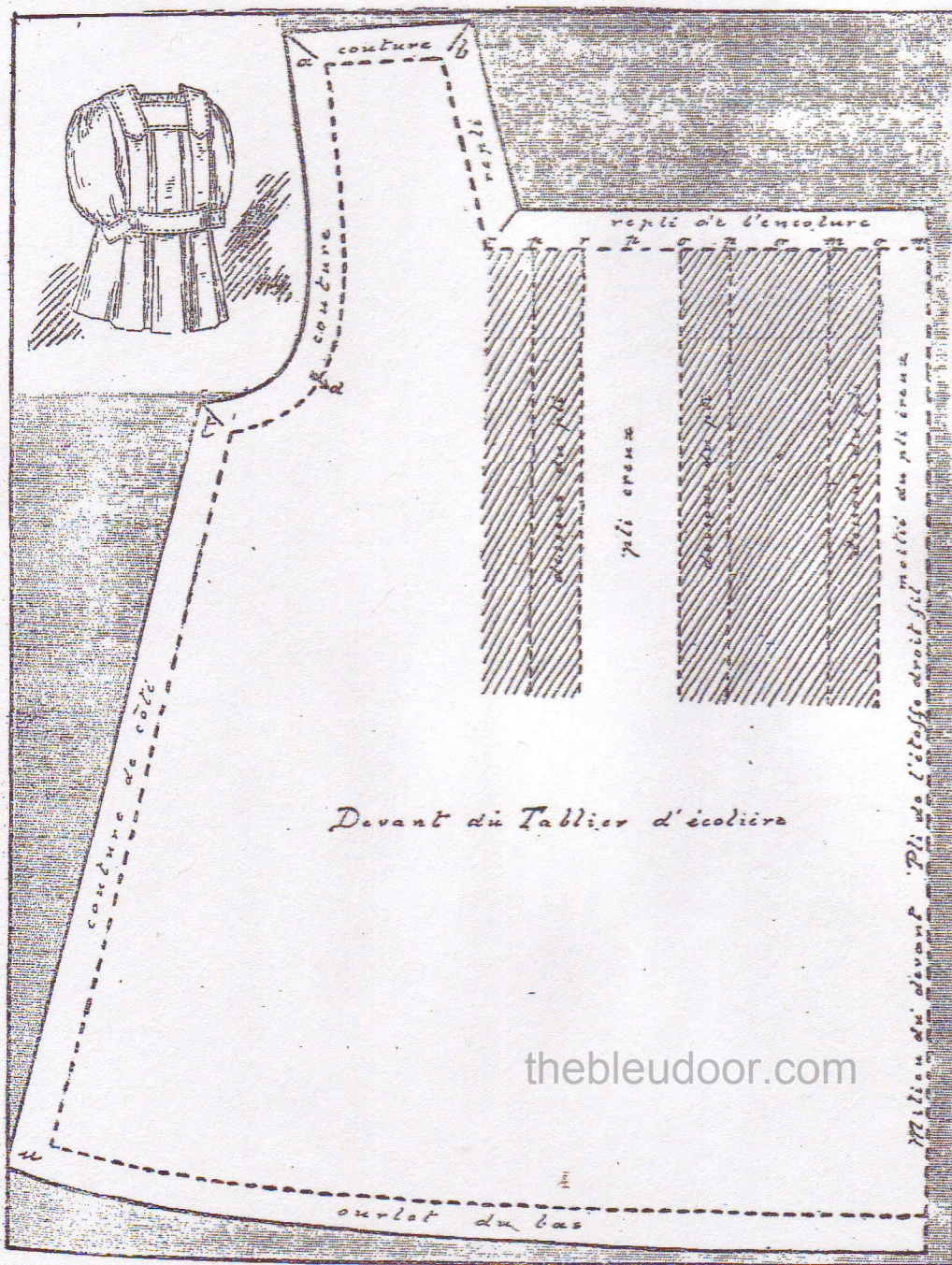
Ce tablier peut être fait de deux façons, ainsi que l'indiquent les deux croquis d'ensemble.

Si l'on veut un sarrau d'écolière en satinette noire, on choisira le premier croquis. Si l'on préfère un coquet tablier d'appartement, on prendra le second modèle que l'on fera en nansouk ou en batiste

Remarquons que le fond du tablier restera le même dans les deux cas. Le second modèle diffère seulement du premier pour la ceinture, la suppression des manches remplacées par une épaulette festonnée et le festonnage de l'empiècement.

Il faut six patrons :

- Moitié du devant,
- Moitié du dos ;
- Manche ;
- Empiècement ;
- Épaulette ;
- Poignet.



Devant du tablier. — Calquer et découper le patron tel qu'il est indiqué sur le dessin, car les coutures sont comprises. Le poser sur l'étoffe, pliée en double, et bord à bord avec le pli de l'étoffe du côté de la ligne pointillée, portant cette indication : milieu du devant, pli de l'étoffe, etc. Tailler tout autour sauf du côté du pli.

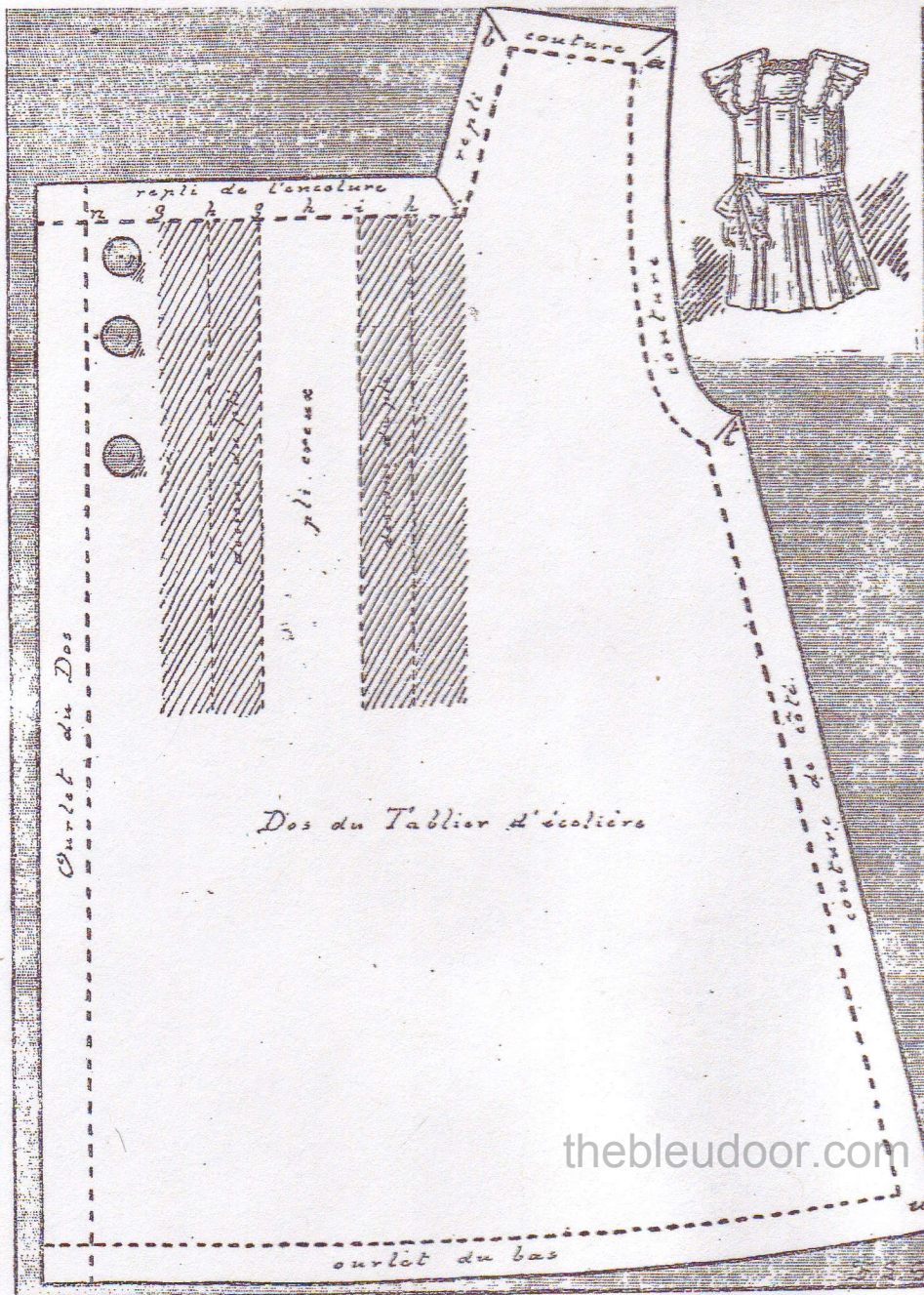
Dos du tablier. — On posera le patron soit sur l'étoffe pliée en double, soit sur deux morceaux placés envers contre envers ou endroit contre endroit.

Assemblage. — Réunir le devant et les côtés du dos par les coutures du dessous de bras et de l'épaule. Ourler le dos et le bas et former les plis en copiant bien exactement les indications des patrons. Les parties rayées doivent être entièrement cachées par les parties blanches, lesquelles forment le dessus des plis. Ces plis, comme le montrent les parties noires, sont cousus seulement jusqu'à la taille.

On replie alors le bord de l'encolure et l'on pose l'empiècement.

Empiècement. — Il se compose de bandes d'étoffe simplement piquées si l'on a choisi le tablier d'écolière et bordées d'un feston de couleur vive si l'on fait le ta-

thebleudoor.com



Dos du Tablier d'écolière

droite ayant le double en largeur de la bande festonnée; après avoir cousu un des bords de cette bande après l'endroit de la manche froncée, vous la pliez en deux et rabattez à l'envers. Vous monterez la manche après l'entournure en plaçant son point *d* (couture) à la petite flèche de l'entournure.

Remarquez aussi la présence d'une autre petite flèche presque au bas de la couture *d f* de la manche. C'est le point où doit s'arrêter cette couture. A partir de là jusqu'au bout, vous faites, des deux côtés, un petit ourlet. Cette ouverture permet de mettre plus facilement le tablier.

Epaulette. — Si vous faites le tablier coquet d'appartement en nansouk, baptiste ou piqué, vous pouvez supprimer les manches et les remplacer par l'épaulette festonnée dont nous vous donnons le modèle. Il faut que le patron soit posé sur l'étoffe relativement aux droits-fils comme il est posé sur le fond gris du dessin par rapport aux lignes de cadre de celui-ci.

Après avoir festonné l'épaulette, froncez-la dans toute la partie marquée de petits traits groupés trois par trois et cou-

blier d'appartement. Un petit croquis montre la façon de bourrer et de broder le feston. L'important est de ne pas tirer sur le point, afin de ne pas faire grimacer l'étoffe.

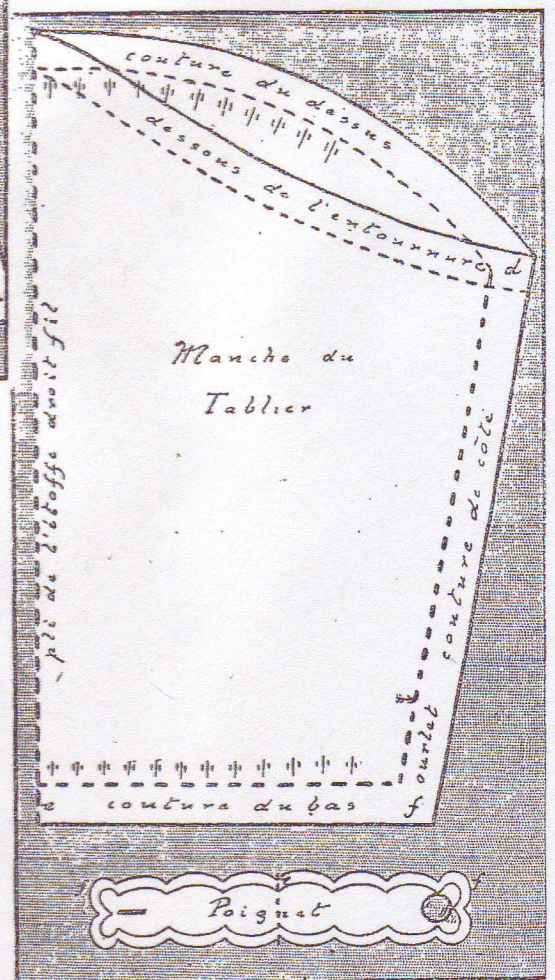
L'empilage se pose sur le tablier à points d'ourlet coulés en dessous s'il s'agit du modèle festonné; avec des piqûres, s'il s'agit des bandes plates du tablier d'écolière.

Manches. — Elles vont avec le tablier d'écolière et le patron se pose sur l'étoffe pliée en double, car la manche est d'un seul morceau. Vous remarquerez que le dessous de la manche est échancré. Il vous faudra donc enlever, de ce dessous, la partie d'étoffe comprise entre la ligne de contour supérieure — celle qui bombe — et la ligne de contour inférieure — celle qui creuse.

Lorsque vous taillerez la manche en suivant les contours du patron, ne coupez pas du côté de la ligne pointillée qui porte cette indication : « pli de l'étoffe, droit-fil ».

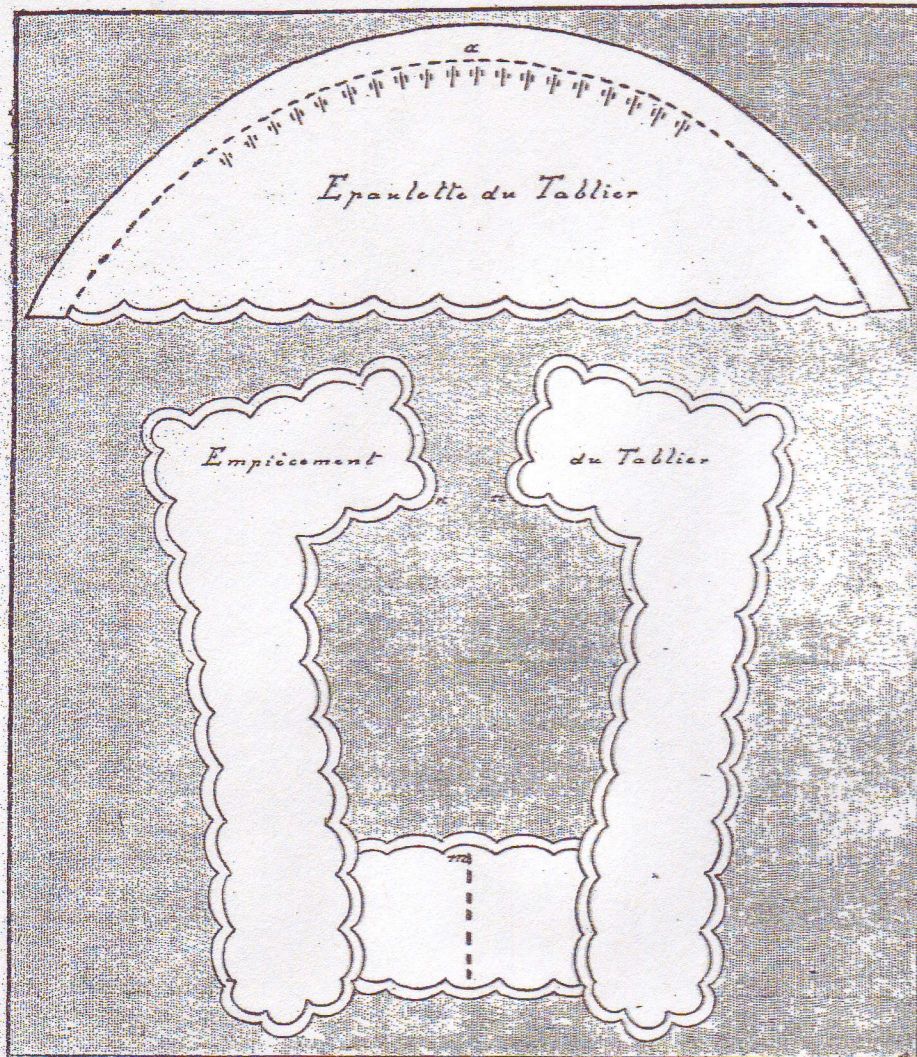
Fermez la manche par la couture de côté et froncez-la, en bas, pour la ramener à la mesure du poignet.

Celui-ci sera, pour l'un comme pour l'autre tablier, de la longueur indi-



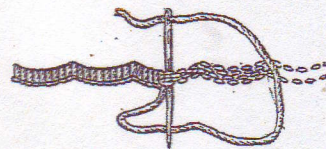
Manche du Tablier

Poignet



sez-les sous l'empiècement (voyez le modèle terminé).

La ceinture du tablier élégant sera faite soit d'une bande de nansouk piqué soit d'un ruban.



Nota: L'empiècement festonné peut être taillé d'une seule pièce. Dans ce cas, vous reporterez le calque du dessin sur un morceau du tissu choisi et ne découperez qu'après avoir festonné.

TANTE JACQUELINE.

TOUT EN TIRANT L'AIGUILLE

LE JEU DES COMBLES

— Quel est le comble de la sensibilité chez une abonnée de la *Semaine de Suzette* ?

— Pleurer parce que son abonnement expire.

— Le comble de la stupéfaction chez un musicien ?

— Constater que l'humidité fait jouer une marche dans l'escalier.

— Le comble de la pitié ?

— Consoler un saule pleureur.

VERS A DIRE

LARCIN

thebleudoor.com

Nez au vent, béret sur l'oreille,
Toto s'en va, d'un air malin.
Son âme à sa joie est pareille :
Mauvaise ! Ecoutez ce gamin !

Il se raconte à voix couverte
Ses hauts faits d'hier : il passa
Sans façons par la porte ouverte
D'un jardin, puis il se glissa

Tout doucement dans les allées
Où des glaïeuls, des fleurs de lis
Et des roses entremêlées
Formaient un coin de paradis,

Et, de ses mains bien plus agiles
Pour le mal qu'hélas ! pour le bien,
Il coupa les tiges fragiles,
Et les jeta sur le chemin.

Puis, avisant des branches proches
Aux fruits dorés, vermillés, juteux,
Il en remplit toutes ses poches
Et se sauva tout radieux.

Chez lui Toto passe en sourdine,
Personne ne l'a vu ! Mais si !...
Toto le sait bien, Dieu devine
Ce qu'on pense et voit tout aussi.

Et Toto tremble. En sa cachette

— Qu'as-tu ? » lui dit son petit frère.
— Je n'ai pas faim et j'ai sommeil.
— Va te coucher, lui dit son père.
Tu seras mieux à ton réveil. »

Le lendemain, la tête molle,
L'estomac lourd, il s'éveilla
Toute la nuit, une peur folle,
En silence le travailla.

Les fleurs lui grisaient la cervelle.
Les fruits pas mûrs lui faisaient mal,
Et sa conscience cruelle
Était un tourment sans égal.

Enfin, il se lève à grand'peine.
Depuis bien longtemps il fait jour.
Que voit-il ? L'allure hautaine,
Un gendarme entre dans la cour.

Et Toto se cache ! On l'appelle !
Comme il tremble et comme il a peur !
« — Toto, connais-tu la nouvelle ?
On cherche un enfant plein de cœur.

— Pourquoi donc ? — Pour monter la garde.
Il paraît que des maraudeurs
Volent les fruits. Ah ! qu'il nous tarde
De voir attraper les voleurs ! »

Et Toto baisse bien la tête.