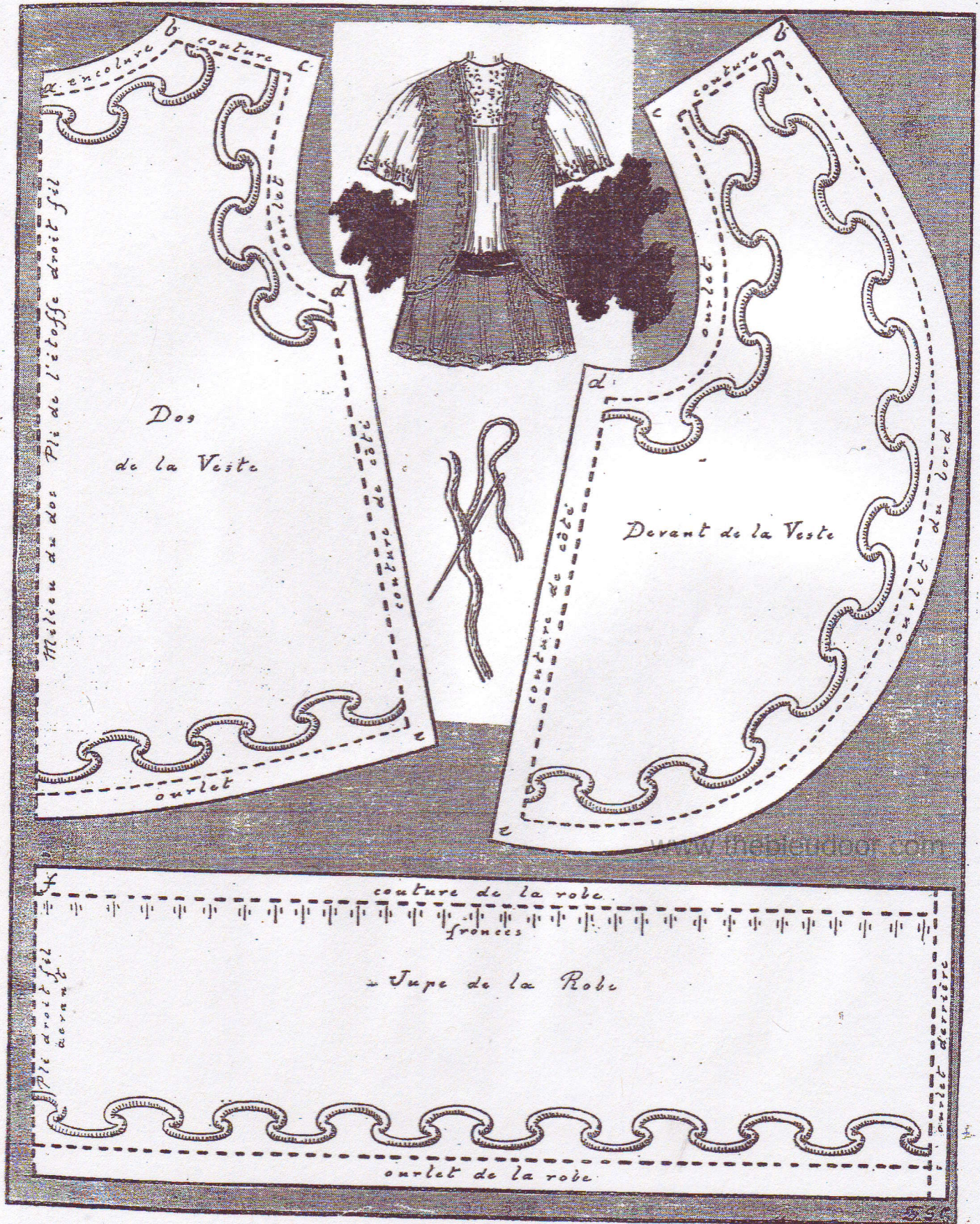
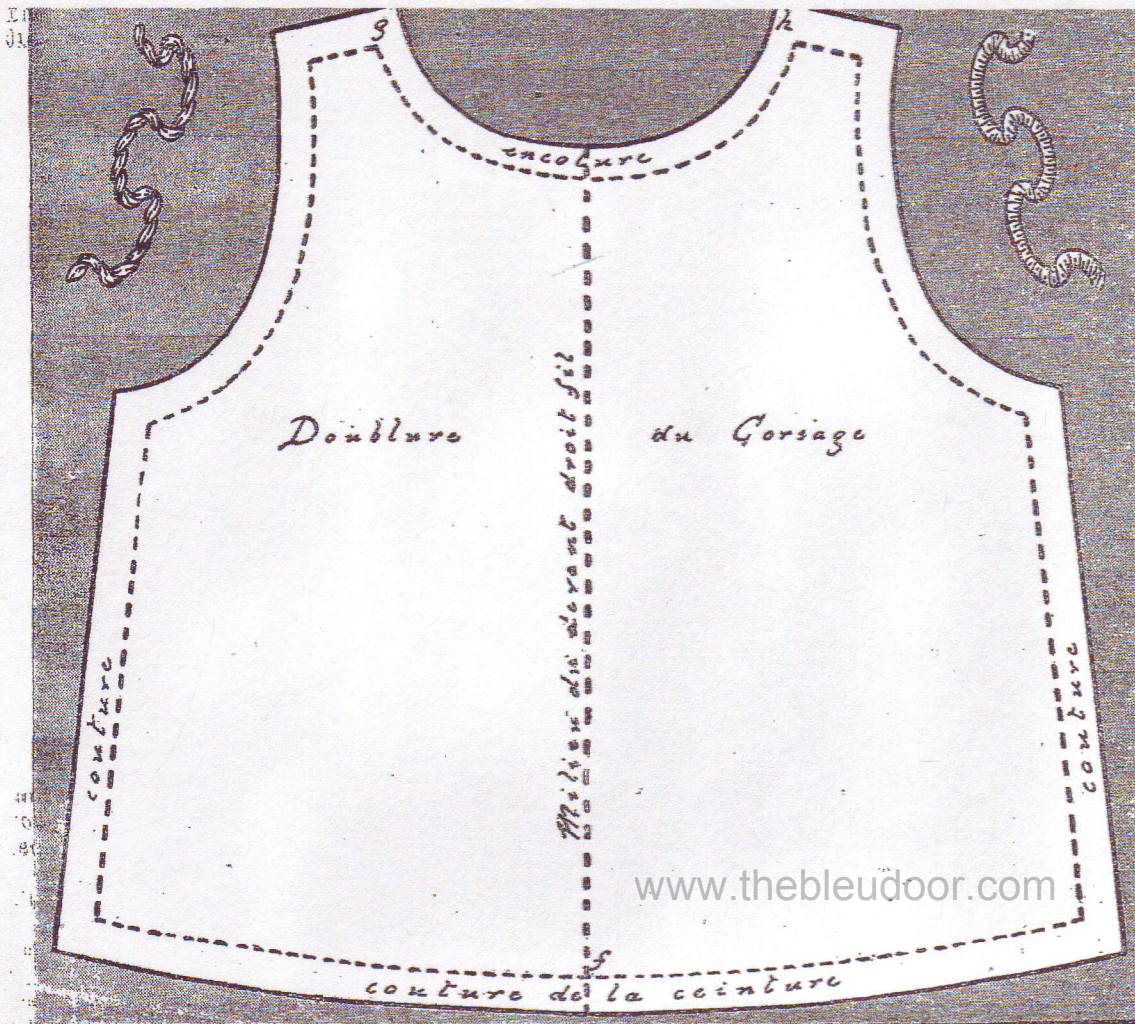


COSTUME D'ÉTÉ

Pour ce costume, il vous faudra six patrons. En voici quatre : dos et devant de la veste, moitié de la jupe et dou- blure du corsage. La semaine prochaine, vous aurez le corsage kimono et l'empiecement de broderie.





Comme le croquis d'ensemble vous l'indique, la veste et la jupe sont de tissus semblables ; le corsage et l'empiècement sont en tissu plus léger, mousseline de soie, mousseline de coton ou linon.

Veste. — Deux patrons : le dos et le devant. Le dos est d'un seul morceau. Donc, après avoir calqué le patron, posez-le sur l'étoffe pliée en double, sa ligne pointillée bord à bord avec le pli de l'étoffe. Ce pli doit être droit-fil. Taillez tout au ras du patron, car les coutures sont comprises dans le dessin, mais ne taillez pas du côté du pli. Enlevez le patron et ouvrez l'étoffe : vous avez le dos de la veste.

Pour le devant, vous pliez l'étoffe en double ou vous mettez deux morceaux semblables l'un sur l'autre, envers contre envers ou endroit contre endroit. Le patron devra être posé sur l'étoffe par rapport aux droits-fils de celui-ci, exactement comme il est posé sur le fond gris du dessin par rapport aux quatre lignes de cadre de notre gravure. Si vous le posiez n'importe comment, la veste irait mal.

Jupe. — La jupe est une bande droit-fil égale en hauteur à notre modèle et le double en longueur.

Avant d'assembler, il faut s'occuper du travail de soutache.

Ayez un papier calque bien transparent et léger ; calquez le dessin de soutache, puis faufilez votre calque bien en place sur votre étoffe et suivez le dessin avec une mince soutache ronde cousue à points de côté.

Entre les patrons du dos et du devant, le dessinateur a

montrant l'aiguille exécutant ce travail.

Lorsque vous arrivez au bout du dessin, vous trouvez l'étoffe avec la pointe d'un poinçon fin et vous passez l'extrémité de la soutache à l'envers où vous la fixez par un point assez adroitement fait pour qu'il ne se voit pas à l'endroit.

Faites attention, pour le dos de la veste, que vous avez à reporter sur la gauche le dessin qui se trouve à droite. De même pour l'entourure.

Pour la jupe, vous ferez de même. Après avoir brodé en soutache de droite à gauche, vous renverserez votre calque de l'autre côté pour finir la garniture. Les deux extrémités de la soutache se rentreront à l'envers aux deux bouts de la bande que vous fermerez alors en rond par une couture. Puis,

vous l'ourlez assez adroitement pour que les points ne se voient pas à l'endroit et que le travail de la soutache soit caché cependant par cet ourlet rabattu.

Assemblage de la veste. — La veste se met en forme voulue par les coutures d'épaules *b c* et les coutures du dessous de bras *d e*.

Quant à la jupe, elle se monte après la doublure du corsage. Ce sera pour le prochain numéro.

Doublure du corsage. — Ce patron se taille en double, le dos étant semblable au devant. L'étoffe doit être droit-fil le long de la ligne pointillée. Vous assemblez le dos et le devant par les coutures d'épaules et celles du dessous de bras. Pour le moment, restez-en là ; nous reprendrons et finirons ce costume la semaine prochaine.

De chaque côté de cette doublure, vous voyez deux croquis indiquant deux moyens de remplacer la soutache si vous avez la patience de broder la veste.

A gauche, le dessin est fait au point de tige — points légèrement obliques en s'imbriquant un peu les uns sur les autres. A droite, c'est le cordonnet bourré de la broderie arabe, très facile à faire aussi. On bourre en suivant le dessin avec deux ou trois fils, puis on cordonne comme en broderie anglaise mais sans coucher du tout le point. Pour bourrer et broder, prenez du coton brillanté « A la Croix » Cartier-Bresson C. B. n° 3. La nuance de ce coton dépendra, naturellement, de celle du tissu ; vous pouvez broder ton sur ton ou choisir une couleur différente pourvu qu'elle soit harmonieuse.

TANTE JACQUELINE.

NOUS HABILLONS BLEUETTE

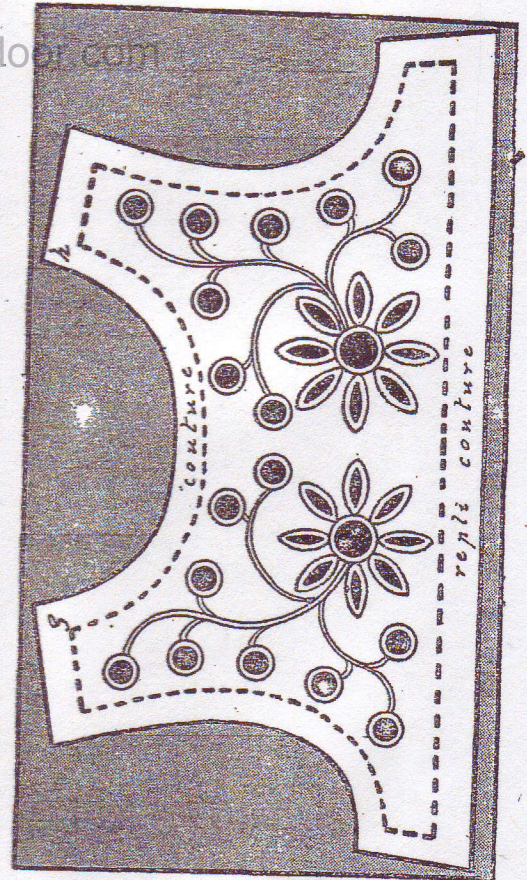
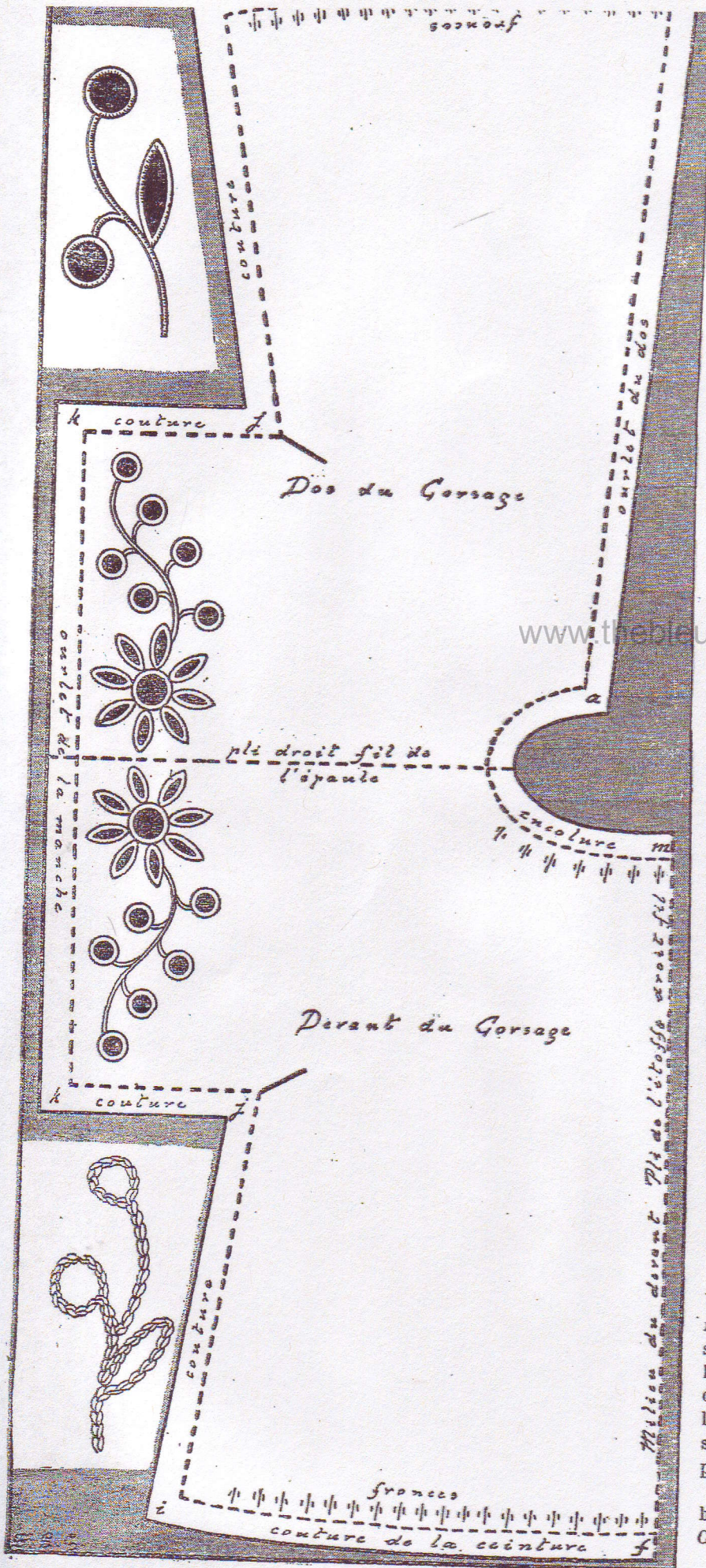
COSTUME D'ÉTÉ

(Suite et fin.)

Nous avons fait, la semaine dernière, la veste, la jupe et la doublure du corsage. Voici, maintenant, le corsage kimono qui demande deux patrons : le kimono et l'empiècement.

Kimono. — On appelle ainsi un corsage dont les manches n'ont pas de couture d'entournure. Le patron ici donné est à moitié. Après l'avoir calqué et découpé, posez-le sur l'étoffe pliée en double, sa ligne pointillée suivant le pli, lequel doit être droit-fil. Coupez tout autour, sauf du côté de ce pli.

L'empiècement se taille double, le dos étant semblable au devant. Reportez le calque de la broderie sur les manches et le devant de l'empiècement seulement. Le travail de broderie se fait en broderie anglaise ou au point de chaînette.



Voyez les deux croquis spécimens. L'empiècement se pose, une fois brodé, sur le devant du corsage et s'y fixe par un point très fin d'ourlet. Les manches se ferment par la couture I, K, et le corsage, légèrement froncé à l'encolure sous l'empiècement et froncé davantage en bas, se pose sur le corsage de doublure que nous avons préparé la semaine dernière.

Pour la broderie, prenez du coton à broder blanc brillanté « A la Croix », Cartier-Bresson, C. B., n° 4 ou 5 suivant l'épaisseur du linon.

TANTE JACQUELINE.