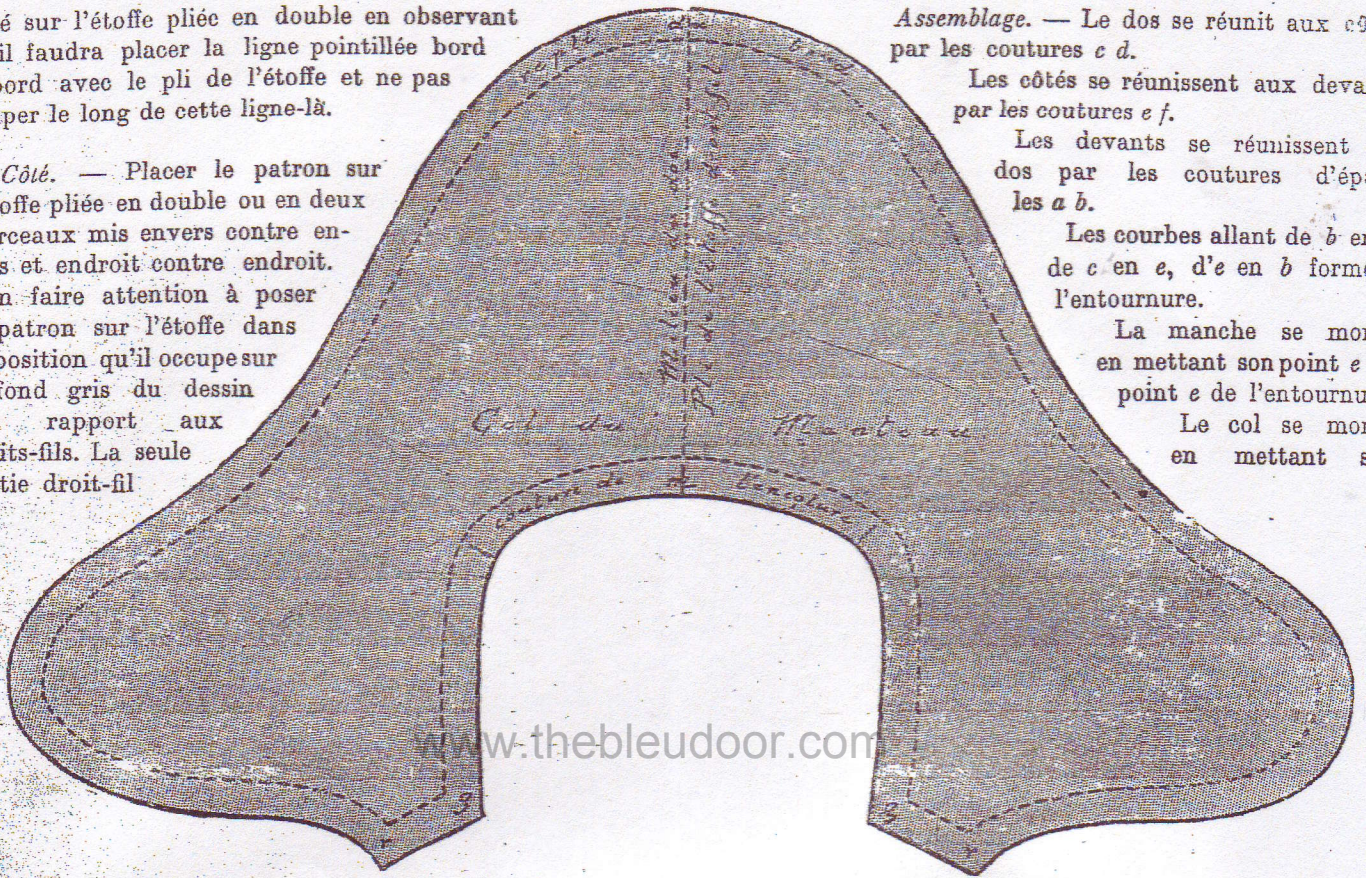


posé sur l'étoffe pliée en double en observant qu'il faudra placer la ligne pointillée bord à bord avec le pli de l'étoffe et ne pas couper le long de cette ligne-là.

*Côté.* — Placer le patron sur l'étoffe pliée en double ou en deux morceaux mis envers contre envers et endroit contre endroit. Bien faire attention à poser le patron sur l'étoffe dans la position qu'il occupe sur le fond gris du dessin par rapport aux droits-fils. La seule partie droit-fil



*Assemblage.* — Le dos se réunit aux côtés par les coutures *c d*.

Les côtés se réunissent aux devants par les coutures *e f*.

Les devants se réunissent au dos par les coutures d'épaules *a b*.

Les courbes allant de *b* en *c* de *c* en *e*, d'*e* en *b* forment l'entournure.

La manche se monte en mettant son point *e* au point *e* de l'entournure.

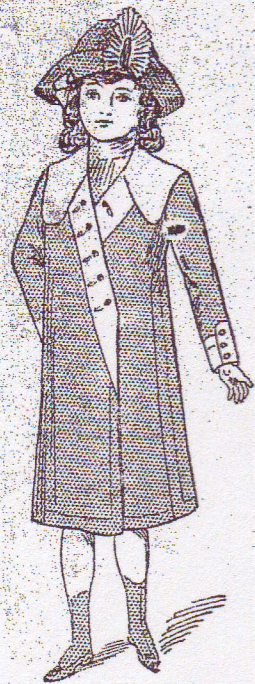
Le col se monte en mettant son

de ce patron est la ligne allant de *d* en *c* et encore s'arrondit-elle avant d'atteindre *c*. Ne vous occupez pas de poser les boutons avant l'assemblage.

*Decant.* — Deux morceaux semblables. Placez le patron sur l'étoffe pliée en double ou sur deux morceaux mis envers contre envers ou endroit contre endroit. Le droit-fil est de *h* jusqu'à l'ourlet du bas en passant par *p*.

Passons à la planche III.

*Col du manteau.* — C'est ici qu'il faut bien observer la place des droits-fils, sans quoi le col n'irait pas. Le droit-fil passe au milieu du dos, le long de cette ligne pointillée qui porte cette mention : « milieu du dos, pli de l'étoffe droit-fil. »



Après avoir calqué et découpé votre patron, pliez-le en deux sur cette ligne pointillée et posez-le sur l'étoffe pliée en double en mettant la ligne pointillée bord à bord avec le pli de l'étoffe. Coupez tout autour, sauf le long de

point *m* au point *m* du dos, et son point *g* au point *g* du devant.

Les revers s'adaptent sur le manteau en faisant se rencontrer leurs points *r* avec les points *r* du col.

Le croquis d'ensemble vous montre le manteau terminé : devant et dos.

TANTE JACQUELINE.



## POUR MON ALBUM

(Acrostiches demandés.)

### PAULETTE

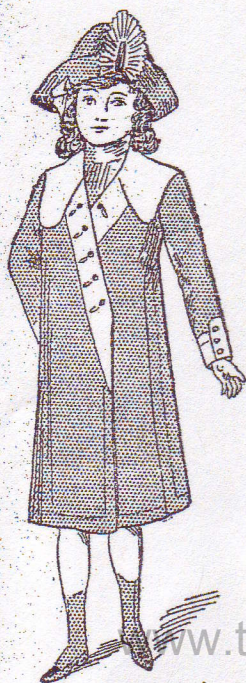
Pour faire ton portrait, Paulette,  
 Au colibri, j'emprunterai  
 Une plume et je tracerai  
 Légère et vive silhouette,  
 Et grâce de bergeronnette.  
 Ton regard tient, en son rayon,  
 Tout le bonheur de la maison...  
 Et là, je brise mon crayon.

### BOB

Bonjour, Bob! vous êtes très sage;

# NOUS HABILLONS BLEUETTE

## CHAPEAU DE VOYAGE



Croquis d'ensemble.

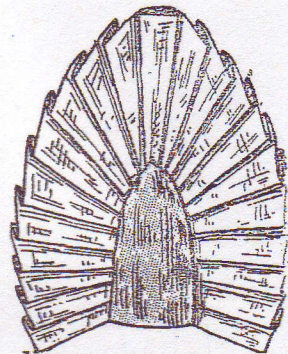
Ce chapeau va avec le manteau de voyage donné la semaine dernière. Il ne faut qu'un seul patron.

Tailler un rond comme notre modèle, mais en donnant deux centimètres de plus sur tout le pourtour. Choisir du drap très épais et si possible ayant un envers de teinte différente que celle de l'endroit. On en fait beaucoup en ce moment. Par exemple, gris foncé à l'endroit, rouge ou bleu à l'envers.

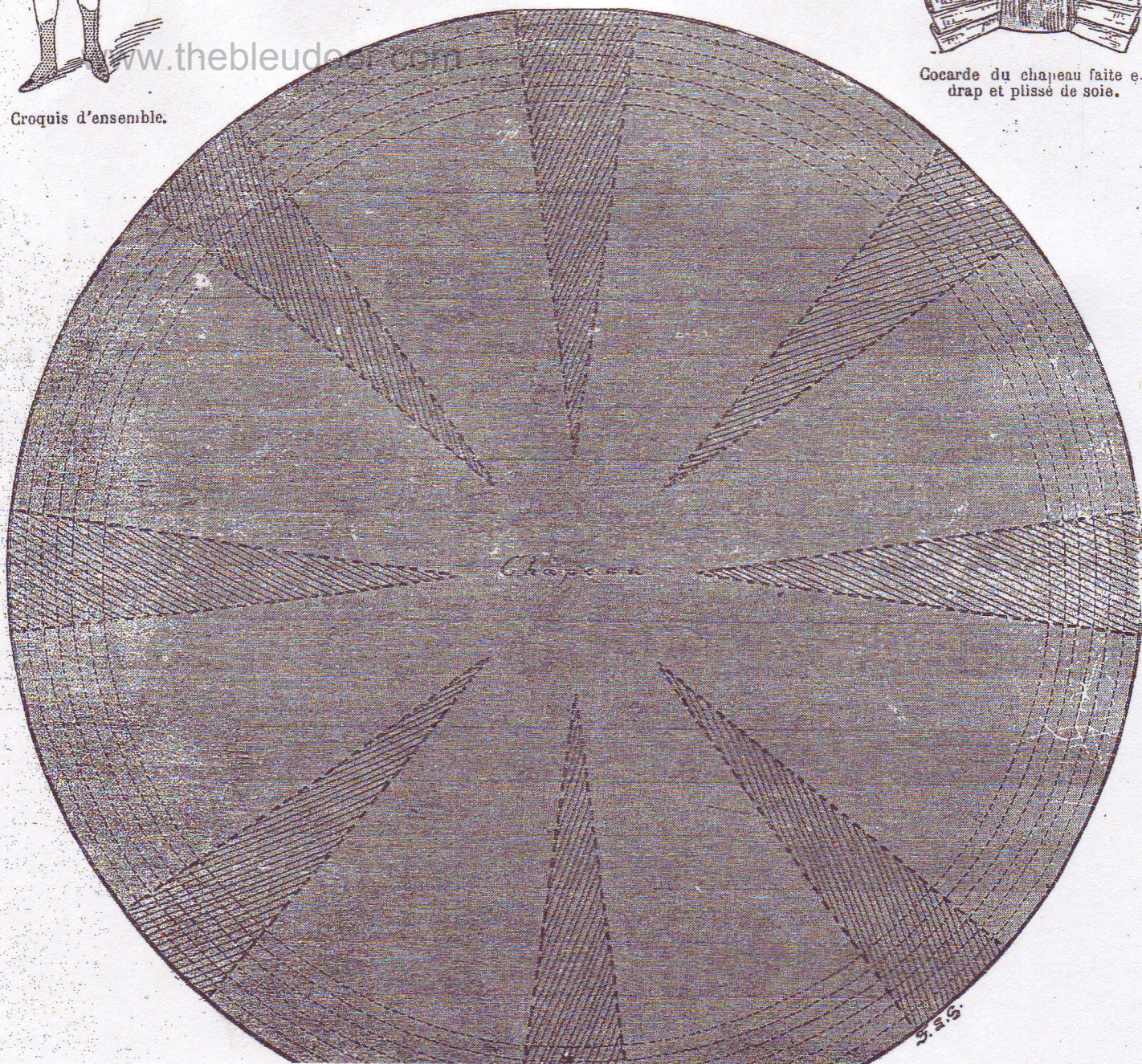
Ce rond est, comme vous le voyez, régulièrement divisé par des pointes en branche d'éventail et rayées de diagonales. Coupez-les le long des lignes pointillées, et enlevez-les, puis réunissez les bords par un surjet fin et très serré.

Entourez alors le rond de cinq à six rangs de piqûres. Le chapeau se trouve formé.

Préparez une cocarde faite comme le modèle : une languette de drap ou de velours gris, entourée d'un plissé de soie rouge ou bleu.



Cocarde du chapeau faite en drap et plissé de soie.



Poser le chapeau sur la tête de la poupée, relevez-le, ainsi que l'indique le croquis d'ensemble, afin de bien déterminer la place de la cocarde, et fixez celle-ci par quelques points bien solides.

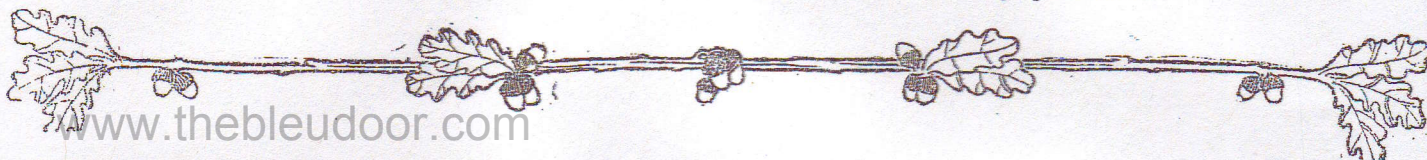
Le même modèle peut être fait aussi en velours ou en taffetas uni ou changeant avec cocarde écossaise.

Mais, alors, il faudra doubler d'abord d'une mousseline raide, piquer, mettre le chapeau en forme en faisant les pinces et, finalement, le doter d'une coiffe intérieure en florence légère, car la mousseline raide arracherait les cheveux de Bleuette.

TANTE JACQUELINE.

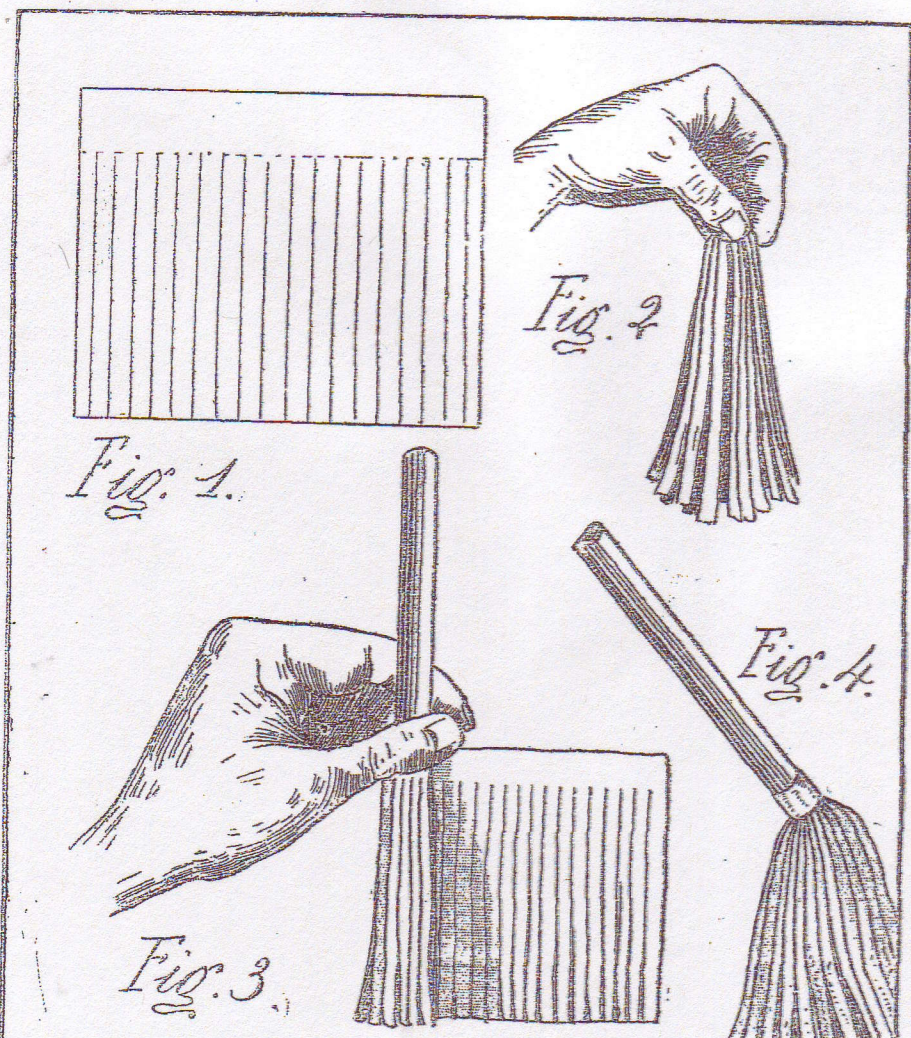


*Gâteau Elsa.* — Prenez trois tablettes de chocolat que vous ferez fondre en ayant bien soin qu'il soit très épais lorsqu'il aura un peu refroidi; vous ajouterez trois jaunes d'œufs et trois cuillerées de sucre en poudre, vous ajouterez ensuite les blancs et remuerez. Dans un plat à crème, rangez trois biscuits à la cuillère; étendez dessus une couche de chocolat; remettez une nouvelle rangée de biscuits, puis une nouvelle couche de chocolat et ainsi de suite jusqu'à ce que votre gâteau paraisse assez fort; vous aurez soin de terminer par une couche de chocolat. Entourez d'une crème comme celle des œufs à la neige pour servir.



## POUR LA CHAMBRE DE BLEUETTE

### PLUMEAU ÉCONOMIQUE



Les plumeaux de plumes coûtent cher et sont assez fragiles : toutes les mamans vous le diront.

Voici un ustensile qui sera peu coûteux et époussettera très bien.

Prenez du papier de soie et après l'avoir coupé en bandes de la hauteur de notre modèle, mettez sept ou huit de ces bandes l'une sur l'autre et coupez-les dans le sens vertical, en laissant une bordure d'un côté (voir fig. 1). Si vous rouliez alors cette bande découpée, vous auriez un bouquet de bandelettes semblables à la figure 2. Mais, avant de rouler, faites un petit tube en carton ou, simplement, prenez un morceau de bois rond quelconque autour de l'extrémité duquel vous enroulerez votre feuille de papier sectionnée (comme en fig. 3).

Faites ensuite une ligature très légère avec du fil, puis, pour cacher celle-ci, collez, par-dessus, une bande de papier glacé et voici le plumeau terminé (fig. 4).

## PETITE POSTE

### OBSERVATIONS :

1° La Petite Poste ne publie pas les adresses directes des échangistes. Elle n'admet que les pseudonymes ;

2° Elle se charge de faire parvenir les lettres d'une échangiste à l'autre, pourvu que la lettre à réexpédier soit accompagnée d'un timbre-poste; les lettres à réexpédier doivent être envoyées ouvertes, sous enveloppe, à Tante Jacqueline;

3° Les étrangères qui n'ont pas de timbres français à leur disposition, remplaceront les timbres français par des coupons internationaux de 0 fr 25.

Tante Jacqueline prie ses nièces d'écrire leurs notes à insérer sur une feuille indépendante.