

# NOUS HABILLONS BLEUETTE

## COSTUME TAILLEUR

Ce costume se compose — comme tout tailleur qui se respecte — de la robe et de la jaquette pareille. Il se fait en tissu « éponge » — la grande nouveauté du moment.

Aujourd'hui, nous allons faire la robe; la semaine prochaine, nous nous occuperons de la jaquette.

Pour la robe, il nous faut deux patrons : celui du corsage et celui de la jaquette.

**Corsage.** — Le corsage et les manches se taillent d'une seule pièce. Après avoir calqué et découpé le patron, on le placera sur le tissu plié en double en mettant la ligne pointillée bord à bord avec le pli de l'étoffe.

**Remarque importante :** les deux lignes pointillées qui se trouvent en haut de la gravure ne doivent pas être coupées; vous ne coupez que l'encolure et tout le reste du contour du corsage, en faisant passer les ciseaux tout à ras du patron, car les coutures sont comprises dans le dessin — et l'endroit où vous devez faire mordre la couture est, partout, indiqué par une ligne pointillée.

L'étoffe dépliée vous donne le corsage entier ayant un trou au milieu pour l'encolure. On fend un des côtés : ce sera le dos. On ourle cette fente des deux côtés, puis on achève de mettre le corsage en forme par les coutures du dessous de bras.

Autour de l'encolure, trois rangs de piqûres; même ornement au bas de la manche et au bas du corsage devant et dos. On fera les piqûres de la manche et celles de l'encolure après avoir replié l'ourlet afin de bien aplatir ce dernier.

**Jupe.** — Elle est plissée à plis plats dans toute sa largeur. Au milieu du devant, gros pli plat double à droite et à gauche duquel les plis plats se couchent dans le même sens : ceux de gauche toujours à gauche, ceux de droite toujours à droite, jusqu'à ce qu'ils se rencontrent dans le dos de la robe sur la couture fermant la jupe.

La fente sera ourlée des deux côtés.

**Assemblage.** — Pour monter la jupe au corsage, on placera d'abord le pli double bien au milieu du corsage en posant celui-ci contre la jupe, endroit contre endroit, afin de travailler à l'envers.

Puis, on épinglera les extrémités de la jupe à chaque extrémité du dos du corsage et l'on fauilera en « soutenant » un peu la jupe de façon à ce qu'elle ne tire pas sur le corsage.

Une fois le tout en bonne place, on coudra à points arrière, puis l'on bordera cette couture d'un extrafort posé à cheval, enfin on la mouillera légèrement et on l'abattra d'un bon coup de fer donné à l'envers de la jupe.

Dans le patron de la jupe, vous voyez, à gauche, des parties ombrées de lignes diagonales. Elles indiquent les parties à rentrer pour former les plis. Vous les pliez le long des lignes pointillées. Dans les plis terminés qui se trouvent à droite, ces parties ombrées ont disparu rentrées sous les parties blanches.

Sur le milieu de l'encolure, devant, vous mettez un petit nœud plat de ruban.

Ce tissu éponge se fait en toutes nuances. Il va sans dire que notre modèle peut être exécuté avec toutes sortes de tissus : lainages unis ou rayés, tennis, petit drap, taffetas. Les tailleurs en taffetas sont très à la mode. Mais rappelez-vous nos conventions : employez tout ce que vous avez; soyez contentes de ce qu'on vous donnera. Il ne faut pas que votre *Semaine de Suzette* vous soit prétexte à tourmenter vos mamans par des demandes indiscrettes. Pour coudre cette robe, prenez du câblé six fils « A la Croix » Cartier-Bresson, C B, n° 100.

\*\*\*

Au-dessus du croquis d'ensemble, la place est occupée par un dessin de soutache pouvant servir pour une robe d'enfant.

TANTE JACQUELINE.

## PETITE MOISSON

*Les ennemis de l'été.* — *Les puces.* — *Les moustiques.* — *Les mites.* — *Comment elles s'habillent.*

L'été fourmille d'agréments : ciel pur, air serein, parfum des fleurs, fruits et bouquets — sans compter les joies des vacances. Mais il a, comme toute médaille, son revers, sous les espèces de mille petits insectes désagréables parmi lesquels se distinguent, avec un entrain fâcheux, la puce, le moustique et la mite.

La puce étant un personnage connu, presque un animal domestique, nous ne la présenterons pas longuement et dirons que le meilleur moyen de la chasser, la nuit, est de placer, sous les oreillers ou au pied du lit, entre les draps, une poignée de cette menthe fraîche, vulgairement appelée « pouliot ».

Un autre moyen, assez employé en Corse et en Italie, consiste à enduire de savon sec de larges rubans de fil que l'on croise ensuite au-dessus des petits lits et des berceaux, à la façon dont un jardinier tend des fils au-dessus de ses semences pour empêcher les oiseaux de dévorer les graines de gazon. L'odeur du savon, est, paraît-il, antipathique à la puce.

Ce petit animal est d'une force extraordinaire. Il fait des sauts prodigieux pour sa taille. Si un homme pouvait sauter dans la même proportion que la puce, il irait d'un seul bond du Hayre à New-York.

\*\*\*

La puce, si elle nous contrarie souvent, nous amuse parfois. Car il y a des puces « savantes » qui tirent des canons minus-

On préconise bien des moyens pour s'en défendre. La plantation de ricia sous les fenêtres d'une habitation est un des meilleurs. L'odeur de cette plante les éloigne sûrement.

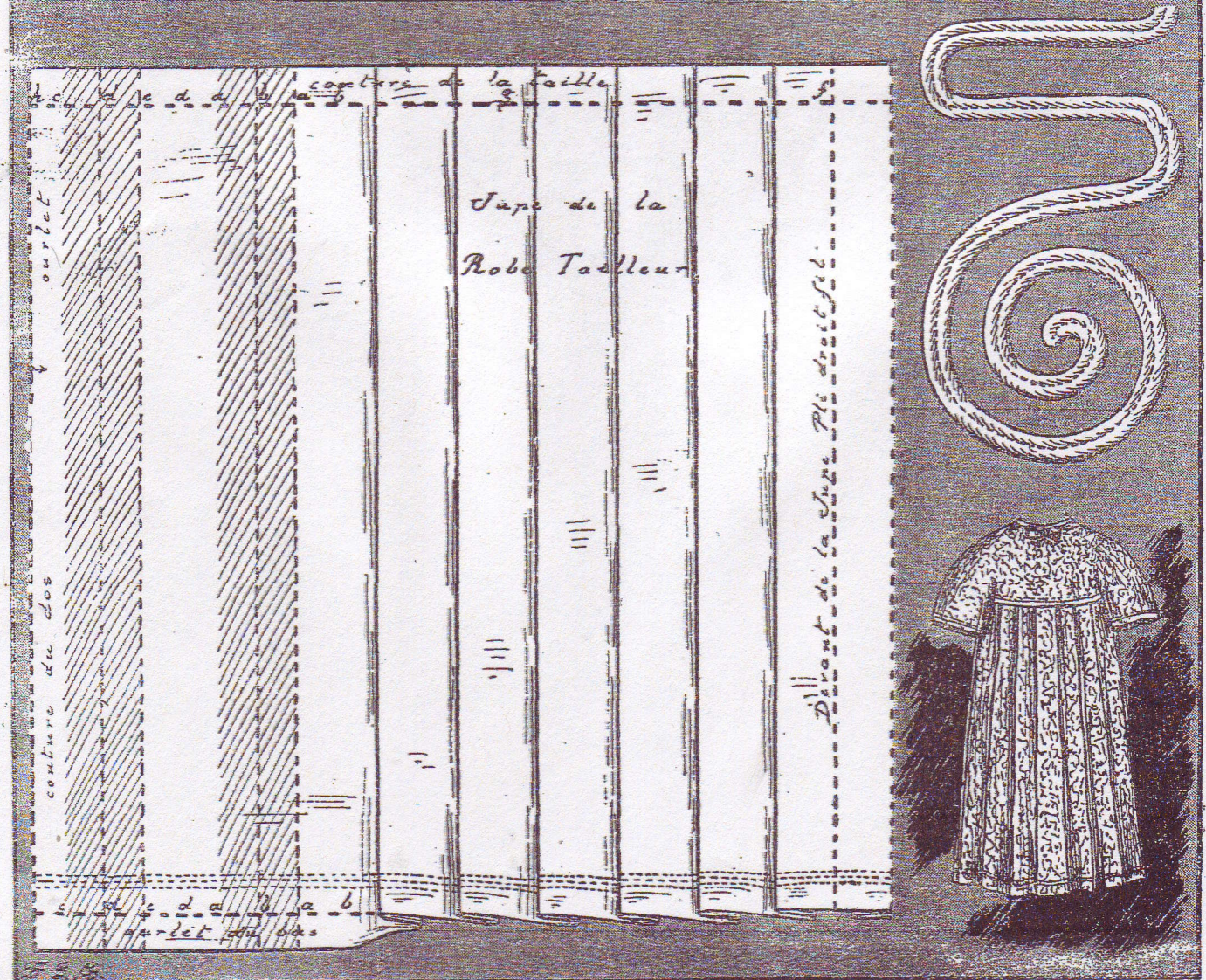
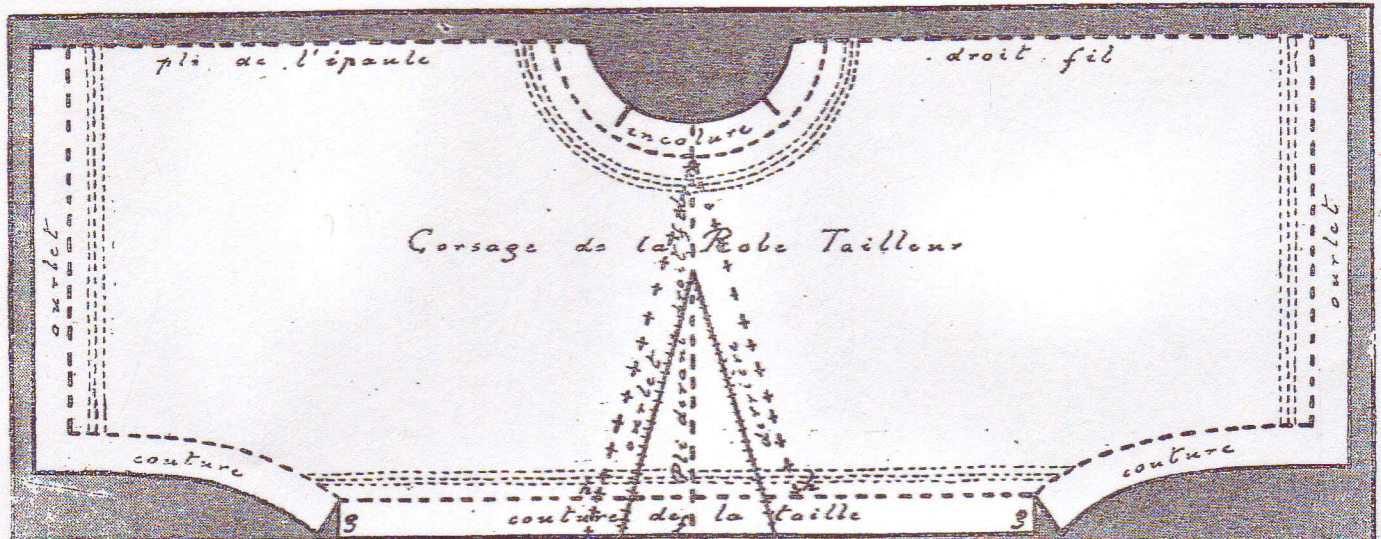
Dans les parcs et les jardins possédant une mare ou un étang, on fait floter, sur l'eau, un peu de pétrole. Celui-ci surnageant, emprisonne et détruit les œufs que les moustiques déposent à la surface de l'eau.

Dans les chambres à coucher, le soir, on mettra, sur une table, une lanterne allumée dont les parois de verre auront été extérieurement frottées de miel. Attirés par la lumière, les moustiques viennent s'engluer et rôtissent à la sauce au miel.

\*\*\*

Les mites n'inquiètent pas beaucoup les enfants, mais elles font la désolation des mamans. Leurs larves se nourrissent et même s'habillent aux dépens de nos vêtements, de nos tapis, de nos rideaux. Ce petit ver — future mite — est très frileux; il coupe la laine brin à brin et l'ajuste, sur son corps, avec un enduit visqueux qu'il sécrète. Lorsque, ayant grossi, le vêtement devient trop étroit, il le fend et y met une pièce aussi bien qu'une habile couturière le ferait.

On arrive à s'en préserver en plaçant, dans le voisinage des vêtements, un récipient à moitié rempli de pétrole et en saupoudrant les fourrures de bi-borax pulvérisé. Puis il y a aussi un autre moyen : tuer toutes les mites qu'on peut attraper comme le faisait une petite fille de ma connaissance à laquelle sa maman avait généreusement promis un centime par mite massacrée. Notre espiègle, non multiplie ses bénéfices, don-



# NOUS HABILLONS BLEUETTE

## COSTUME TAILLEUR (Suite et fin.)

La semaine dernière, nous avons fait la robe de ce costume. Aujourd'hui, nous allons nous occuper de la jaquette qui est beaucoup plus compliquée, mais à vaincre sans péril, on triomphe sans gloire.

Il va nous falloir sept patrons : le dos, le devant, le col et le double col, le revers et le double revers, enfin la manche.

**Dos.** — Il est d'un seul morceau. Après avoir calqué et découpé le patron, vous le poserez sur l'étoffe pliée en double en ayant soin de mettre la ligne pointillée de ce patron bord à bord avec le pli de l'étoffe et de ne pas couper de ce côté.

Le patron doit être posé sur l'étoffe par rapport aux droits fils de celle-ci, comme il est sur le fond gris du dessin, relativement aux lignes de cadre de ce dernier. L'étoffe doit être pliée sur le droit fil.

**Devant.** Les deux devants sont semblables. Vous n'aurez donc qu'à relever le patron et à le poser sur l'étoffe pliée en double, le droit fil de cette étoffe suivant l'ourlet du devant, ou sur deux morceaux placés envers contre envers ou endroit contre endroit. Faute d'observer cette recommandation, vous auriez deux devants pour le même côté et rien pour l'autre, à moins que l'étoffe n'ait pas d'envers. Celle qui est employée ici est, comme nous l'avons dit la semaine dernière, le « tissu éponge » en laine. Mais nous avons dit, aussi, que vous emploierez ce qu'on vous donnera.

**Manche.** — Elle se taille d'un seul morceau. Vous calquerez le patron en ayant soin de continuer la ligne *h, i*, et celle qui la rejoint. Le dessinateur a dû supprimer l'angle qu'elles forment faute de place.

Coupez tout autour à ras du patron, sauf le long de la ligne pointillée qui porte ces mots « pli de l'étoffe, droit fil. »

La manche se met en forme par la couture *g, h*, ou couture biaisée qui part du coude et se termine au point *i*. Le dessous de la manche se creuse un peu à l'entournure, tandis que le dessus reste convexe, comme le dessin vous l'indique.

**Col et double col.** — L'important est de placer les patrons

sur le tissu tels qu'ils sont sur le dessin. Les lignes de cadre de celui-ci représentent toujours les droits fils de l'étoffe. En outre, vous posez ce patron sur le tissu plié en double et ce pli doit suivre rigoureusement le droit fil. Il ne sera pas coupé.

**Revers et double revers.** — Ces doubles patrons qui sont à moitié, comme ceux du col et du double col, doivent être posés sur l'étoffe pliée en double, leur ligne pointillée placée bord à bord avec le pli de l'étoffe.

Avant d'assembler les différentes pièces de la jaquette, il faut piquer partout où cet ornement est indiqué. Ce sera plus facile que de le faire une fois la jaquette montée. Pour le devant, prenez le calque du dessin de piqûre, posez-le en place et suivez le tracé avec une aiguille enfilée de fil à bâtir en ayant soin de rester un peu en-dessous de la ligne de piqûre, car ce fil vous gênerait pour piquer s'il se trouvait juste à l'endroit où va passer l'aiguille de la machine.

Même observation et mêmes procédés pour le dos de la jaquette, le col, les revers et la manche.

**Assemblage.** — Le dos se réunit aux devants par les lignes *a, b*, coutures d'épaules et *c, d*, couture du dessous de bras.

La manche se pose, son point *g* au point *g* (petite flèche) de l'encolure.

Le grand col se place le premier, son point *m* au point *m*, ses points *f* aux points *f* de l'encolure.

Le petit col se place sur le grand en faisant, de même, concorder les lettres. Ces deux cols se cousent après l'encolure à l'endroit; une fois les cols rabattus sur la jaquette, la couture se trouve cachée.

Mêmes procédés pour les revers de la manche.

Nota : le petit col et le petit revers sont en soie de couleur différente ou assortie. Un nœud de ruban à longs pans, sans lequel on place une agrafe, ferme la jaquette.

Pour coudre ce costume, servez-vous de câblé six fils « A la Croix » Cartier-Bresson, C B n° 100.

TANTE JACQUELINE.

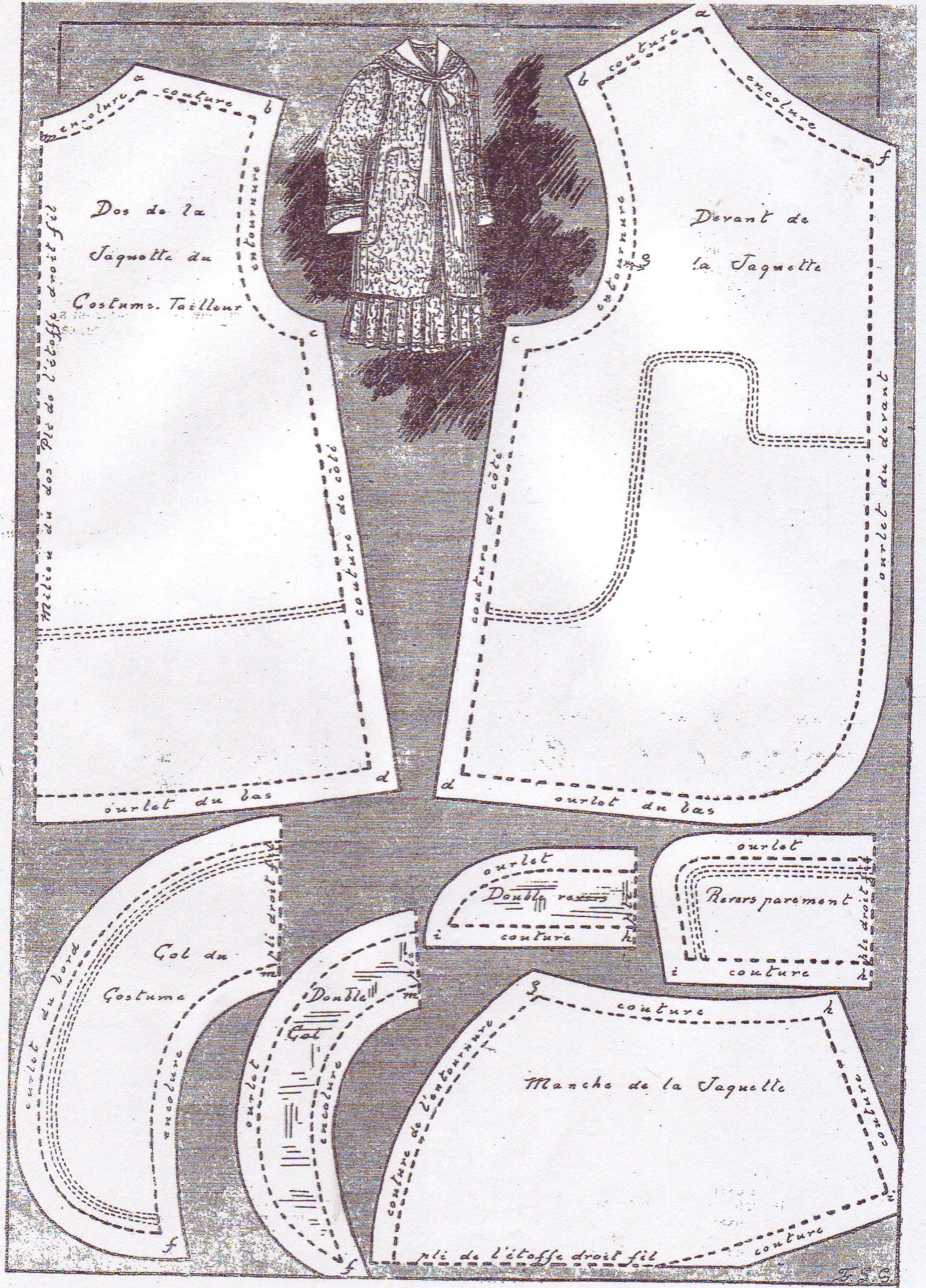
## Monologue du Chat.

Comment je m'appelle ? Pluchon !  
Marraine m'a donné ce nom  
Qui sied si bien à la fourrure  
Dont m'a pourvu Dame Nature.

Aujourd'hui, je suis au grenier.  
On y voit de tout : des paniers,  
Des fauteuils, des robes fripées,  
Des berceaux anciens de poupées,  
Une selle et des éperons,  
Une rôtissoire à marrons...  
Cette bête ?... C'est une mouche :  
Elle a bourdonné dans ma bouche !  
Les guêpes, c'est jaune et méchant,  
Ça fait : pf, pf, drôle de chant !  
... Ce gros matou de porcelaine  
Là, sur la table de marraine,  
Vient de très loin, c'est étranger,  
Je ne l'ai jamais vu manger !  
Toujours ce grenier qui m'ennuie !  
J'aime le soleil, pas la pluie.  
Prends-moi vite sur tes genoux,  
Marraine, car c'est bien plus doux.  
Tes doigts sentent bon sur ma tête,  
Ta main me caresse et s'arrête  
Dans les poils soyeux de mon cou...

Tu vas au jardin ? C'est mouillé.  
Moi, je voudrais du lait caillé,  
De la brioche ou du fromage,  
M'en donneras-tu ? Je suis sage.  
Descendons, j'irai voir le feu,  
C'est chaud, c'est rouge, et puis c'est bleu,  
Et fait briller, quand je me penche,  
Ma superbe moustache blanche !

Il fait noir au grenier... partons !  
Tu l'aimes bien, dis, ton chaton ?  
Il fait froid... Porte-moi marraine,  
Ou je marcherai sur ta traîne.  
Ah ! nous voilà dans la maison !  
Bonjour, maman ; bonjour Lison :  
L'eau bout dans la bouilloire en cuivre.  
Marraine a pleuré sur un livre,  
J'ai ronronné sur ses genoux,  
Elle m'a pleuré dans le cou :  
Mais c'est passé ! Bonjour, la flamme !...  
Viens là, Lison, je te réclame  
Pour dormir dans ton tablier.  
Je vais essayer d'oublier  
Les guêpes, le grenier, les mouches  
Qui s'envolent quand on les touche.  
... Maman prépare un bon frotot,  
Marraine a repris son tricot :  
On est bien dans notre demeure !  
Réveille-moi, pendule, à l'heure !  
Dormons... j'ai chaud, je suis content...



Dos de la  
Jaquette du  
Costume. Tailleur

Devant de  
la Jaquette

Milieu du dos Ple de l'étoffe droit fil

ourlet du bas

ourlet du bas

Col du  
Costume

Double  
Col

Manche de la Jaquette

pli de l'étoffe droit fil

ourlet

Double revers

coulure

ourlet

Revers parement

coulure

coulure

coulure

ourlet du devant

entourure

entourure

coulure de côté

coulure de côté

encolure

coulure

coulure

encolure

f

c

c

d

d

m

ourlet

encolure

encolure

coulure de l'entourure

f

f

256