

mailles étincelante enveloppant le corps nerveux d'un réseau d'acier. Sur son casque, dont la visière était relevée, une longue plume blanche ondoyait.

Tout à coup, Ysabel l'aperçut, devint très rouge, et d'un geste apeuré renvoyant les colombes, s'assit sur le banc de pierre et se remit activement à plumer les oies. Aubry mit pied à terre, abandonna son coursier à son écuyer Renaud qui le suivait et s'avança vers la servante. Alors, sur le ton plaisant qu'un noble seigneur comme lui pouvait prendre à l'égard d'une humble vassale :

— Salut, jeune fille, dit-il. Je trouve heureux le présage qui me fait voir visage si joli dès mon entrée au manoir paternel.

Elle ne répondit pas, leva sur lui le rayonnement de ses yeux bleus, puis, baissant aussitôt la tête, elle continua sa besogne avec un redoublement d'ardeur. Le jeune comte se sentit presque timide devant cette pauvre fille dont le silence et la réserve révélaient l'humilité. Il la salua comme il aurait salué une noble dame, et s'éloigna vers le grand perron du manoir, où les armes de Bcisgaurant étaient



Les beaux oiseaux viennent se poser sur ses doigts.

l'orgueilleux châtelain. Deux larmes mouillèrent ses yeux qui ne paraissaient pas savoir pleurer. Et, se penchant vers le fier visage de son fils, il le baisa de ses lèvres froides. Mais cet élan affectueux fut très court. Il entraîna l'arrivant dans la grande salle des chevaliers, où toute la garnison du manoir était rassemblée. Aubry remarqua que fort peu de seigneurs voisins se trouvaient là, et il se souvint, avec tristesse, que, jadis, son père n'était guère aimé.

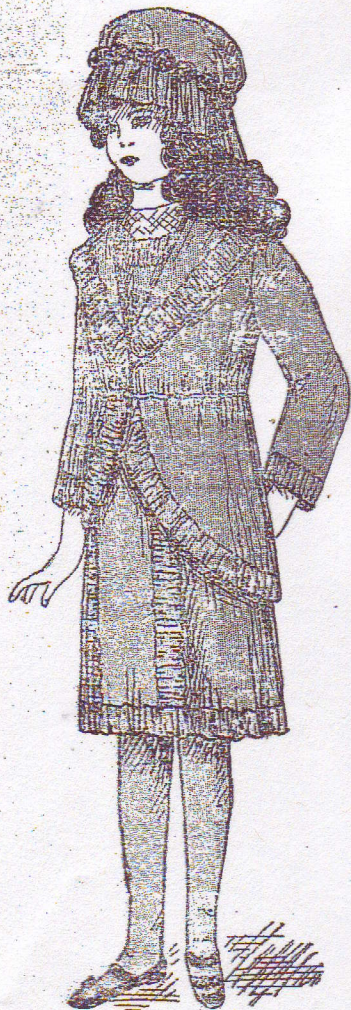
Cette journée-là fut, dans tout le manoir, une journée de liesse. Le soir, un grand festin fut servi dans l'immense salle d'honneur. Les oies que plumaient naguère les trois servantes, parurent sur la table, parmi les rôts de sangliers et de chevreuil. Leur vue fit sourire le jeune comte; le festin, les chevaliers, la salle même disparurent à ses yeux, et il se crut encore dans la grande cour dallée, devant une blonde jeune fille auréolée de soleil.

(A suivre.) MYRIAM CATALANI.



## NOUS HABILLONS BLEUETTE

### ROBE ET JAQUETTE EN TAFFETAS



La mode étant aux costumes de taffetas, nous allons en confectionner un pour Bleuette. Aujourd'hui, nous donnons la robe, dans le numéro suivant, nous ferons la jaquette.

Pour la robe, il faut deux patrons : moitié du devant et moitié du dos.

Bien que ces patrons soient séparés, ils doivent se tailler ensemble, car toutes les robes de forme kimono se font d'une seule pièce et ne sont pas coupées sur les épaules. Il faut donc prendre un morceau d'étoffe dépassant un peu plus de deux fois la largeur et la longueur du patron de devant.

On pliera l'étoffe droit-fil sur la largeur et l'on fera un bâti provisoire sur le pli. Replier l'étoffe double droit-

fil sur la longueur. Prendre le patron du devant et en poser le milieu sur le pli en longueur et le haut sur le pli en largeur. Tailler tout autour sauf le long des lignes pointillées où les ciseaux ne doivent point passer. Déplier l'étoffe.

Poser le patron du dos qui doit être tendu, sur le bâti du pli en travers, et marquer les petites modifications indiquées sur le patron et qui différencient le dos du devant.

Faire la couture du dos, à partir de la petite flèche, et les coutures des côtés.

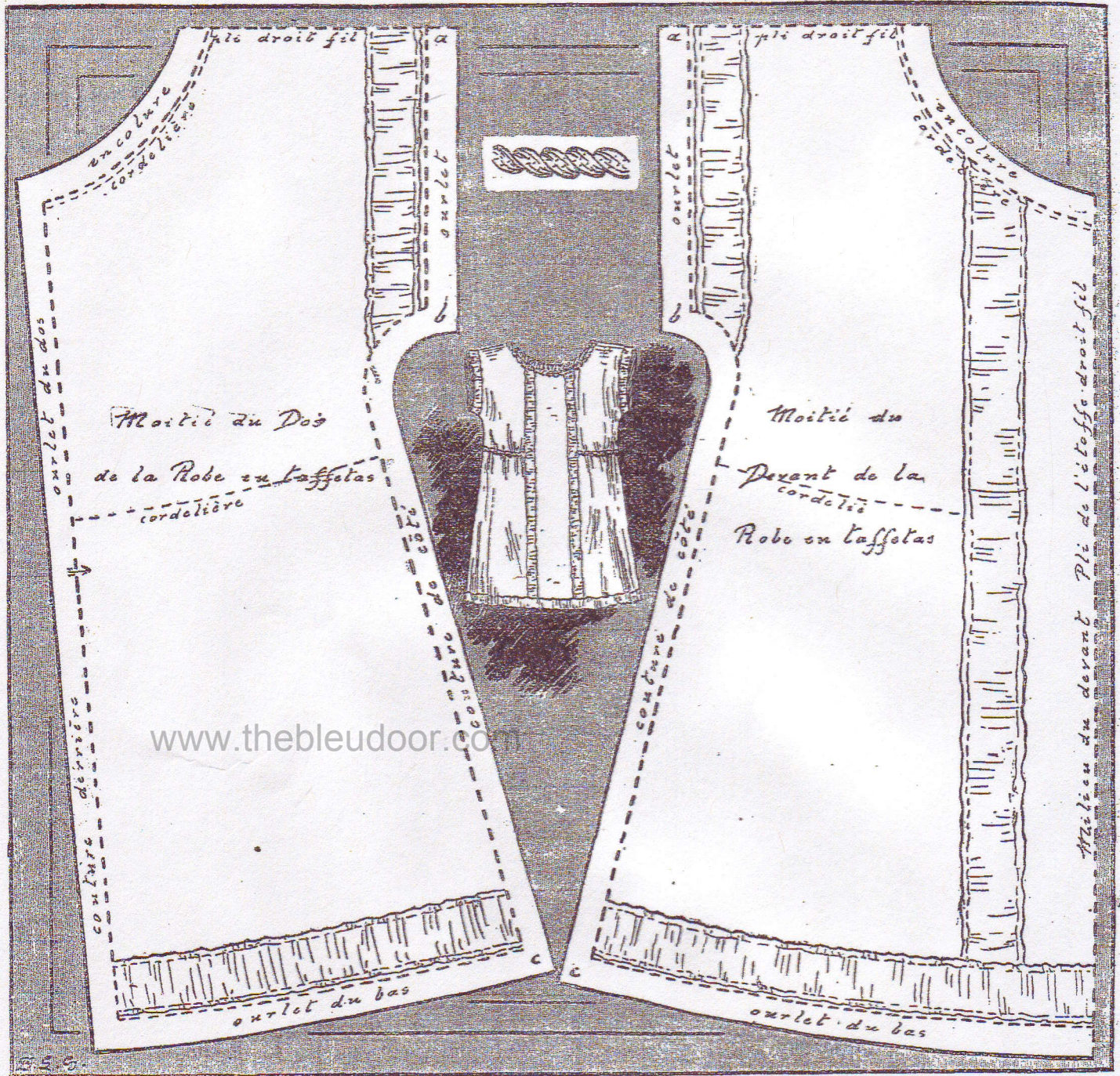
Replier, à l'endroit, le bas de la robe et des manches, et les bords de l'encolure et du dos. Ces replis seront moins épais que des ourlets.

Poser aussi deux bandes de rubans froncés sur le devant de la robe (voir le croquis d'ensemble). On peut se procurer des rubans tout froncés, c'est-à-dire des rubans, ayant, sur l'un de leurs bords, un ruban mobile qu'on n'a qu'à tirer.

Si le costume est fait en toile, on remplacera le ruban par une broderie au point lancé exécuté avec de gros coton brillant d'Alger « A la Croix », Cartier Bresson, C B, n° 24 de telle nuance qui vous semblera jolie. La maison Cartier Bresson a 130 nuances lavables.

On peut encore remplacer le froncé par un bouillonné cousu des deux côtés; dans ce cas, le bouillonné devra reposer entièrement sur l'étoffe.

TANTE JACQUELINE.



**Boules de gomme** (envoi de Sultane de France). — Dans un demi-litre d'eau bouillante, faites fondre de la gomme arabique jusqu'à ce qu'il se forme une sorte de colle très claire. Jetez-y une grosse poignée de fleurs (violette, pétales de rose, jasmin), à votre choix. Retirez du feu, laissez refroidir. Entle-

## PETITE MOISSON

La famille d'un grain de blé. — Un grain de blé, mis en terre par le semeur, donne, au moissonneur, 800 grains à la première récolte; ces 800 grains, s'ils sont semés à leur tour, en donneront 640,000 la seconde année, lesquels, placés dans les mêmes conditions, en produiront 52 millions la troisième année. Le grain de blé sera donc le grand-père de 52 millions de fils.

cette porte et comment vous avez pu la deviner sous cette toile brodée ?

— Ah ! soupira-t-elle, je n'en sais rien, Messire ! J'étais occupée à ranger un pourpoint de Mgr le baron, lorsque j'ai



Il franchit le seuil mystérieux.

entendu frapper de grands coups. Alors, sans réfléchir, machinalement, je suis venue tout droit à ce cerf fauve. J'ai pris la tapisserie par le bas, j'ai arraché les pointes de fer qui la retenaient et que vous pouvez voir sur les dalles; je savais qu'il devait y avoir une porte là, et pourtant je ne l'avais jamais vue ! J'ai tiré les verrous péniblement parce que mes mains tremblaient, et quand j'ai poussé le battant, il m'a semblé... oui... il m'a semblé refaire un geste que j'ai déjà fait autrefois !

Ses mains crispées étreignirent son front avec angoisse, et elle ajouta avec un sourire navré :

— Je crois que je perds la raison !

(A suivre.)

MYRIAM CATALANY.



## POUR MON ALBUM

(Acrostiche demandé.)

ANDRÉE

Aile d'oiseau, fraîcheur de roses,  
Nimbe irisé, nuages roses,  
Douce étoile, éclairant l'azur,  
Rêve d'or sont piétras merveilles  
En regard de votre œil si pur,

# NOUS HABILLONS BLEUETTE

## COSTUME TAILLEUR EN TAFFETAS

(Suite et fin.)

**La jaquette.** — Il faut cinq patrons : moitié du dos, moitié du devant, col, dessus et dessous de manche, plus le modèle du point lancé et la manière de coudre le ruban.

Tailler tous les patrons sur l'étoffe pliée en double, faire les contours en ayant soin de faire concorder les lettres, faire les remplis en les renversant à l'endroit, poser la cordelière à la ceinture en fronçant légèrement, coudre les boutons et les plissés.

**Devant de la jaquette.** — Le patron, une fois découpé, sera posé sur le tissu plié en double ou posé envers contre envers ou endroit contre endroit. On posera ce patron, par rapport aux droits-fils du tissu, comme il l'est sur le fond gris du dessin, par rapport aux lignes de cadre de celui-ci. Faut d'observer ce point, la jaquette, mal coupée, irait fort mal.

**Dos de la jaquette.** — Le patron se pose sur l'étoffe pliée en double, sa ligne pointillée mise, bord à bord avec le pli de l'étoffe.

**Dessus de la manche.** — Le patron se posera sur l'étoffe pliée en double ou sur deux morceaux placés envers contre envers ou endroit contre endroit. Il sera posé, par rapport aux droits-fils de l'étoffe, comme il l'est sur le fond gris du dessin, par rapport aux lignes de cadre de celui-ci.

**Dessous de manche.** — Mêmes procédés que ci-dessus.

**Col.** — Le patron est ici à moitié. Le poser sur l'étoffe pliée en double sur le droit-fil, sa ligne pointillée mise, bord à bord, avec le pli du tissu.

**Assemblage.** — Les deux devants se réunissent au dos — lequel est d'une seule pièce — par les coutures d'épaules *d e* et les coutures de dessous les bras *f g*.

Les deux parties de la manche se réunissent par les coutures du coude *j e* et la couture de saignée *K*. Elle se monte autour de l'emmanchure, en plaçant son point *i* (couture de saignée) au point *i* (petite flèche de l'entournure).

Le col se monte autour de l'encolure, en plaçant son point *m* au point *m* du dos, et ses deux points *h* aux points *h* des devants.

Entre les deux parties de la manche, le dessinateur a placé un croquis vous montrant la façon de froncer le ruban et de le placer sur le rempli.

Un peu plus bas, à droite, est un modèle de broderie au passé, utilisable si, au lieu de faire le costume de taffetas, vous le faites en toile. En bas de la page, vous voyez l'aiguille exécutant ce point de broderie qui est extrêmement facile.

Pour cette broderie, prenez du coton brillanté C B, Cartier

