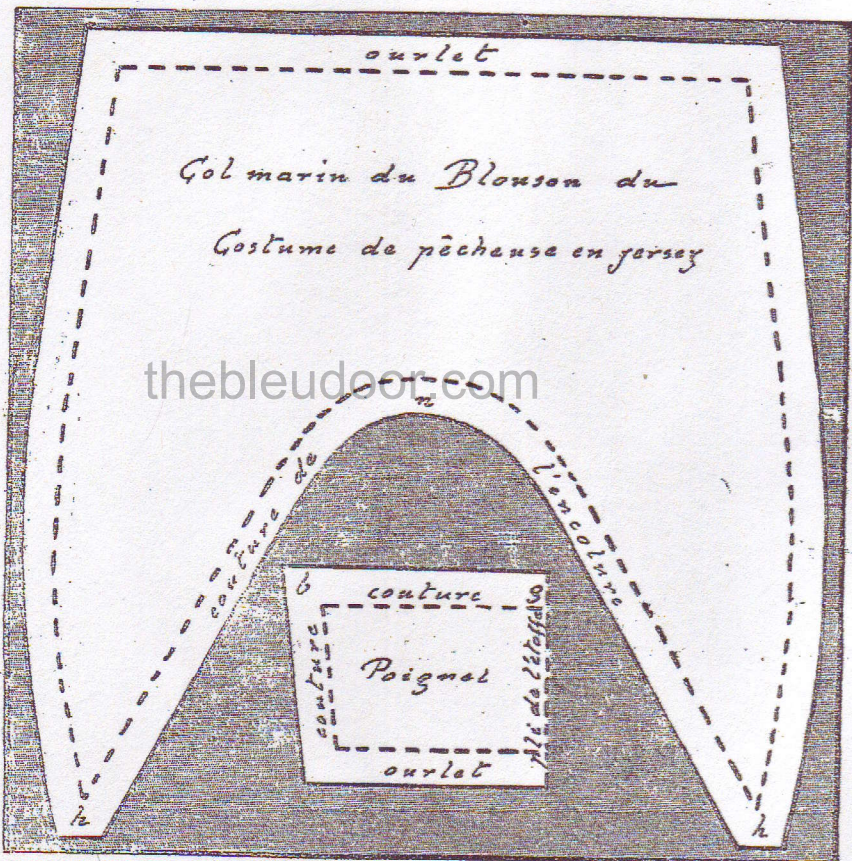
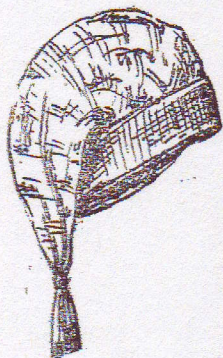


## COSTUME DE PÊCHEUSE EN JERSEY (Suite et fin.)



La semaine dernière, nous vous avons donné le blouson, la jupe et la manche. Voici, maintenant, le gilet, le col et les poignets, enfin le bonnet.

**Le gilet.** — Nous avons convenu de prendre, — si cela nous est possible — un vieux bas rayé pour faire le gilet, le col, les poignets et le bonnet. Si vous ne disposez que de vieux bas unis, on suppléerait aux rayures par des galons de laine.



Le gilet est en trois morceaux : le devant et deux dos.

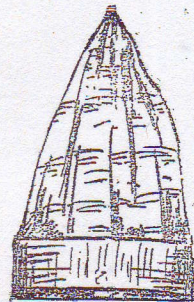
Le devant se taille d'une seule pièce. Après avoir calqué et découpé le patron, vous le poserez sur le tissu plié en double en mettant la ligne pointillée du patron bord à bord avec le pli de l'étoffe. Coupez tout autour, excepté du côté de cette ligne pointillée où les ciseaux ne doivent point passer : elle forme le milieu du devant.

**Le dos.** — Le même patron servira pour le dos. Vous le mettrez soit sur l'étoffe pliée en double, soit sur deux morceaux placés envers contre envers ou endroit contre endroit. Vous coupez tout autour du patron et ferez deux petits ourlets de fermeture. Ces ourlets ne devront pas être repliés deux

fois ainsi qu'on le fait à l'ordinaire pour les ourlets; vous ne replierez qu'une fois et ferez un point de chausson, après quoi vous poserez soit des boutons à pression, soit des boutons ordinaires et ferez des brides, car des boutonnières si petites seraient trop difficiles à faire dans du jersey.

Le gilet se met en forme voulue par les coutures d'épaules et les coutures de côté.

La jupe que vous avez faite la semaine dernière, se monte après le gilet. Vous la posez à peu près à plat sur le devant et un peu froncée derrière.



**Le col.** — Vous relèverez bien exactement le patron et le poserez sur un rectangle d'étoffe droit-fil sur ses quatre côtés. La base du col qui porte le mot « ourlet », doit suivre exactement le droit-fil.

Repliez l'étoffe, une fois seulement, en bas et sur les côtés, et fixez l'ourlet par un point de chausson, sans tirer sur le fil.

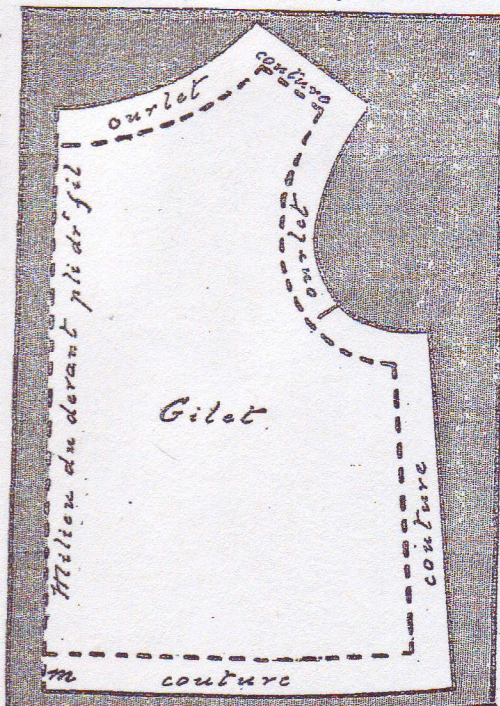
Le col se monte après le blouson en plaçant son point *m* (milieu) au point *m* du blouson (voir le numéro de la semaine dernière) et les points *h* du col devront arriver aux points *h* du blouson qui ouvre sans fermeture sur le gilet. Son décolleté est assez large pour qu'on puisse, sans difficulté, le passer par dessus la tête de la poupée.

Si vous faites le col en jersey uni, vous le garnirez de trois galons de laine.

### Poignets.

Les poignets sont constitués par deux bandes droit-fil dont vous biaisez un peu les extrémités. Vous mettez chaque poignet en forme par la couture *b*, puis vous repliez l'ourlet que vous faites à points de chausson.

Pour adapter le poignet à la manche, vous mettez l'endroit du premier contre l'envers de la seconde; vous cousez à points droits et vous



rabattez ensuite le poignet sur la manche.

*Le bonnet.* — Pour le bonnet, il faut deux fois le patron. Les deux parties se réunissent par les coutures de côté.

L'ourlet du bas se fait à l'endroit; il se trouvera caché lorsque, le bonnet étant terminé, vous en retournerez le bord pour former la base de la coiffure.

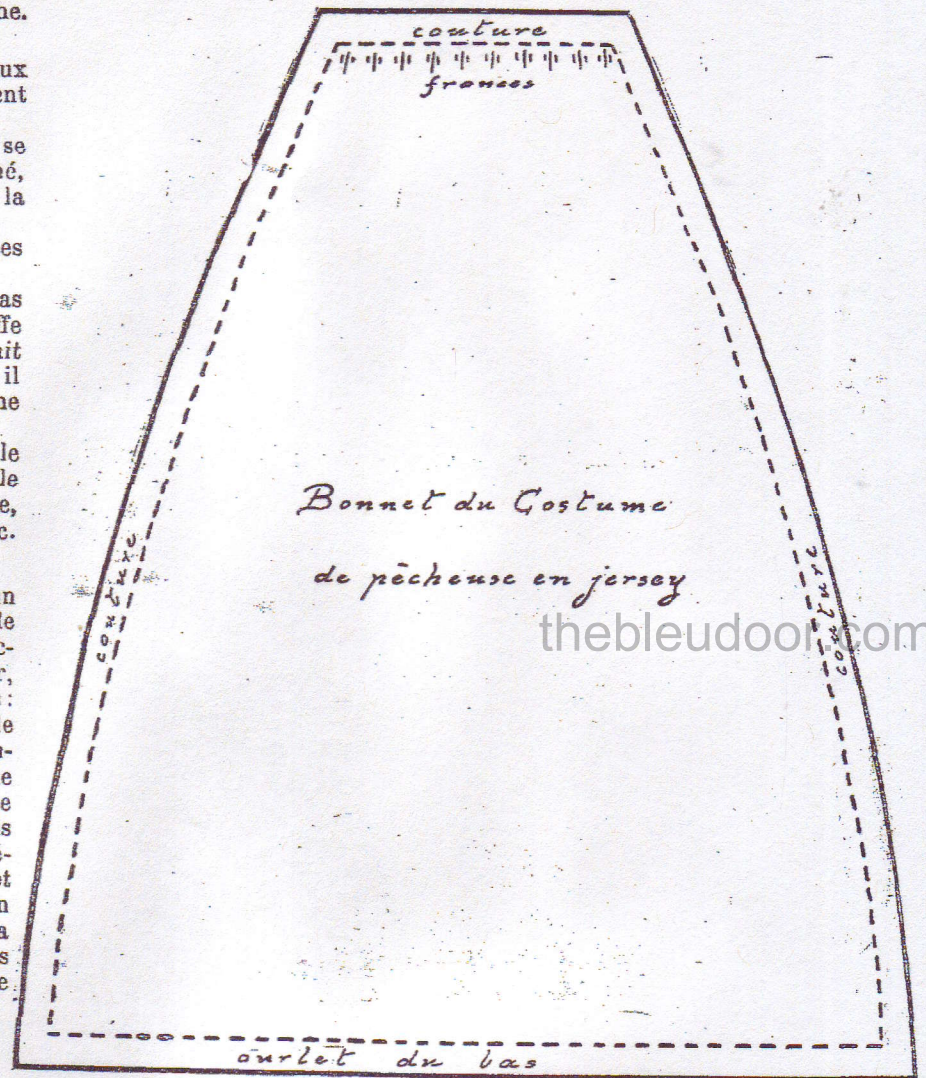
Le haut se fronce en rond et ces fronces s'arrêtent sous un petit gland de laine.

Si vous ne pouvez disposer de vieux bas pour faire ce costume, vous prendrez une étoffe de laine ou de grosse toile. Le lainage vaudrait mieux pour un costume de pêcheuse, mais il faut toujours s'arranger de ce qu'on a et ne point souhaiter ce qu'on ne peut avoir.

Si vous faites le costume en lainage, vous le rayerez avec des galons de laine; si vous le faites en grosse toile bleu marine ou bleu pâle, vous l'ornerez avec des galons de coton blanc.

*Manière de faire le gland.* — Prenez un rectangle de carton ayant 3 à 4 centimètres de longueur. La largeur importe peu. Sur ce rectangle, vous passez, dans le sens de la hauteur, plusieurs brins de laine de couleurs différentes: bleu et rouge ou rouge et blanc, ou encore de laine unie si vous n'en avez pas d'autre. Ensuite, vous passez une aiguille enfilée de laine ou de soie entre les laines et le carton, à l'une des extrémités de celui-ci, et vous liez les brins en les serrant un peu. Ensuite, à l'autre extrémité du carton, vous passez des ciseaux et coupez les laines; le carton tombe. Avec un autre brin de laine, vous liez au quart de la hauteur pour former la tête du gland. Les bouts de la première ligature vous servent à coudre le gland au bonnet.

TANTE JACQUELINE.



## LE CLUB DES POÈTES

Voici une jolie poésie, due à M<sup>lle</sup> Suzanne Curicque, membre du Club des poètes de la Petite Poste. Nous n'avons eu à redresser que deux ou trois fautes insignifiantes de prosodie et nous avons passé condamnation sur l'absence trop fréquente de rimes féminines.

### LE LOUP

C'était un grand loup dans les bois,  
C'était un loup...  
Il s'en allait à pas sournois,  
A pas très doux.

Son œil vert brillait dans la nuit,  
Comme un feu sombre;  
Il écoutait l'eau qui s'enfuit,  
Coulant dans l'ombre.

Au bord du bois, vit un agneau,  
Agneau bêlant,  
Avant quitté le blanc troncheon.

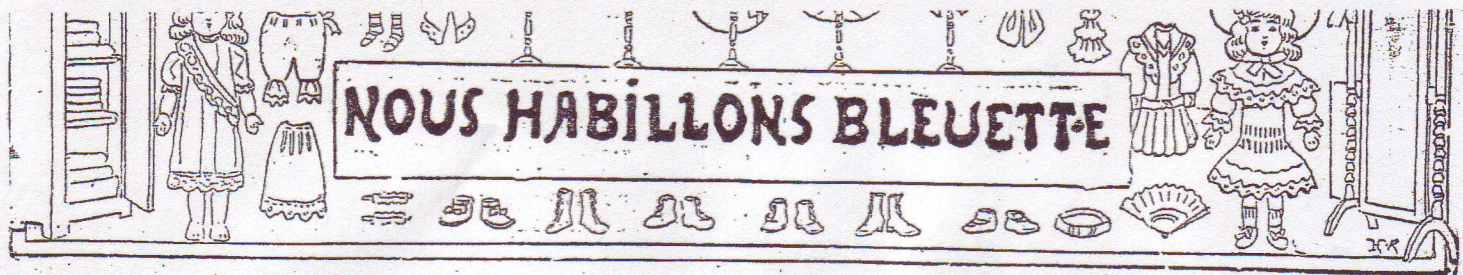
Lorsqu'un cri le fait tressaillir,  
Un cri très doux...

C'est la brebis partout cherchant,  
Dans la nuit sombre,  
Son agneau désobéissant,  
Perdu dans l'ombre.

Oh ! seigneur Loup, je suis maman,  
Voyez, dit-elle,  
C'est mon petit, c'est mon enfant,  
De peur, il bêle !

Je crois que le grand loup comprit  
Ce doux langage,  
Car, la regardant, il partit  
Sous le feuillage.

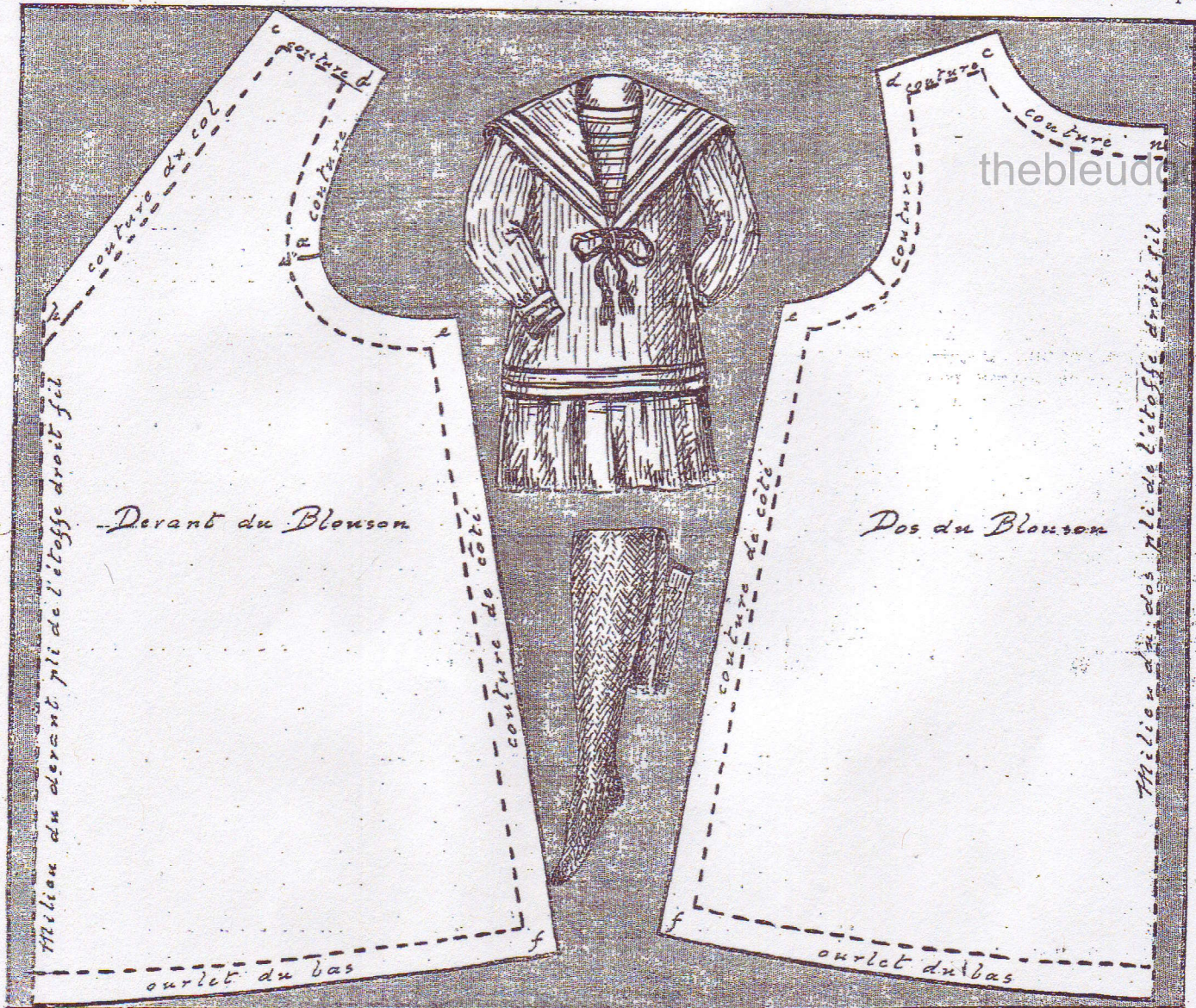
La Pitié, ce mot si doux,  
Eut la victoire...  
Et serait-il si fou de croire



## COSTUME DE PÊCHEUSE EN JERSEY

Voici un joli costume pour la plage. Il ne sera pas coûteux, car il peut se tailler dans deux bas usagés, bas de femme ou bas de grande fillette ayant la largeur nécessaire. On taillera le gilet, le bonnet, les poignets et, s'il se peut, la

Devant du blouson. — Il se taille d'un seul morceau. Notre patron vous en donnant seulement la moitié, il faudra, après l'avoir calqué et découpé, le poser sur l'étoffe placée en double, en mettant sa ligne pointillée bord à bord avec le pli de



jupe dans un bas rayé; le blouson et le col dans un bas li.

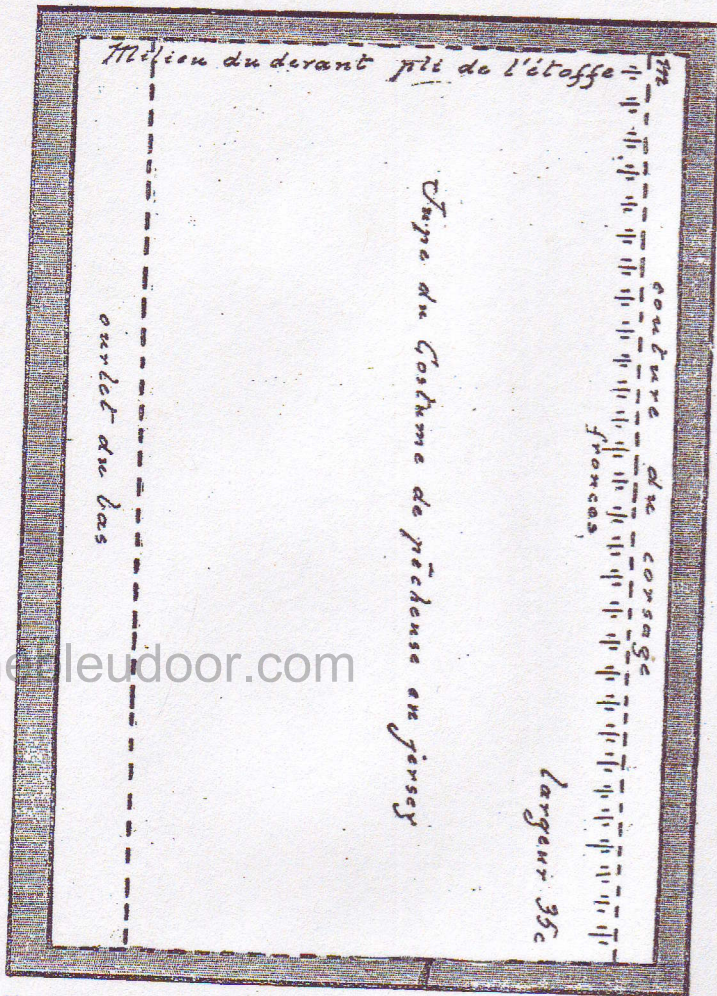
Il faut huit patrons: le devant et le dos du blouson, la jupe, le col, le poignet; le gilet et le bonnet norand.

Aujourd'hui, nous vous donnons les quatre premiers qui us permettront de commencer le costume. La semaine prochaine, vous le finirez en faisant le gilet, le col, les poignets et bonnet.

l'étoffe. Cette ligne porte l'indication: « milieu du devant pli de l'étoffe doit-fil. » L'étoffe, en effet, doit être pliée sur le droit-fil, sans quoi le devant du blouson n'irait pas bien.

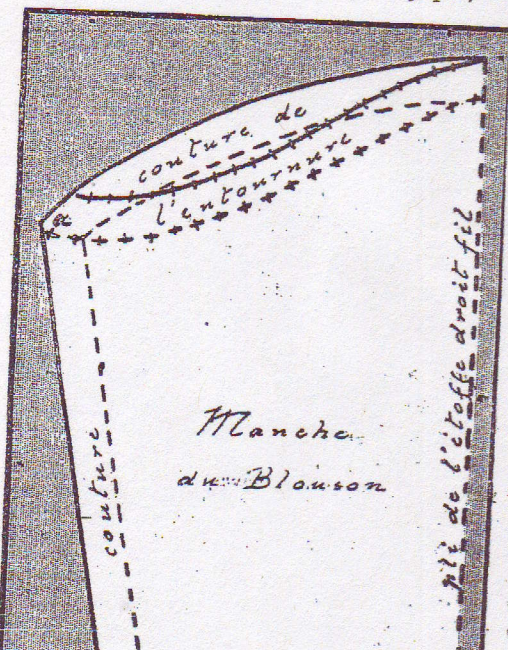
**Dos du blouson.** — Se taille également d'une seule pièce; vous procéderez donc comme pour le devant. Ledos et le devant s'assemblent par les coutures d'épaule *c, d*, et les coutures de côté *e, f*.

**Jupe.** — La jupe doit avoir la hauteur du patron et 33 centimètres de largeur. Vous taillerez donc une bande droit



fil sur ces mesures et ferez l'ourlet du bas en repliant, à l'envers, la partie comprise entre le bord et la ligne pointillée. Il ne faudra pas replier deux fois comme pour un ourlet ordinaire: le tissu jersey est trop épais et ferait bourrelet. On ne repliera qu'une fois et, après avoir bâti l'ourlet pour qu'il tienne régulièrement en place, on fait une piqûre à l'endroit ou un point de chausson à l'envers. Ceci fait, vous laisserez la jupe de côté jusqu'à la semaine prochaine, car la jupe ne se coud pas après le blouson, mais après le gilet.

Le blouson tombe droit sur la jupe; on le garnit, dans le



bas, avec trois étroits galons de laine de belle nuance allant avec le tissu choisi.

La manche. — Elle se taille d'une seule pièce. Il faudra donc, après avoir calqué et découpé le patron, poser celui-ci sur l'étoffe pliée en double en mettant la ligne pointillée portant ces mots: « Pli de l'étoffe, droit fil » bord à bord avec le pli de l'étoffe et ne rien couper de ce

tante est de placer le patron, par rapport aux droits-fils de l'étoffe, exactement dans la situation où il se trouve sur le fond gris du dessin, par rapport aux lignes de cadre de celui-ci. Enlevant le patron et laissant la manche pliée en double, vous enlevez avec les ciseaux, mais sur l'un des doubles seulement, une petite amande de tissu que le patron montre comprise entre la ligne convexe du bord et une ligne un peu courbe et barrée de petits traits. Ce sera le dessous de la manche.

Pour ne pas vous tromper en taillant la manche, dépliez celle que vous venez de tailler et posez-la sur le tissu, envers contre envers ou endroit contre endroit, puis taillez tout autour.



La manche se met en forme par la couture de saignée *a b*. Elle se monte après l'emmanchure du blouson en plaçant son point *a* au point *a* du devant du blouson. Ce point est, en outre, désigné par une flèche.

Laissez la manche ainsi jusqu'à la semaine prochaine où nous la finirons en posant les poignets.

Si vous n'avez pas pu disposer d'assez de tissu rayé pour faire la jupe, vous la garnirez avec trois rangs d'étroit galon de laine comme vous l'avez fait pour le blouson. S'il vous est trop difficile d'accorder la teinte du galon avec celle du jersey, prenez, tout simplement, du galon blouse.

Enfin, si le costume est en jersey de laine — ce qui vaudra mieux — lorsqu'il sera sale, ne le lavez pas à l'eau chaude ni même tiède, car il rétrécirait; employez simplement de l'eau froide et du savon blanc de Marseille.

TANTE JACQUELINE.


**COTON A BRODER**  
 "à la Croix" **CARTIER-BRESSON**


## LES LUNETTES DE TANTE JACQUELINE

Tante Jacqueline a déjà reçu quantité de lettres à l'adresse de ses lunettes. Elle les a scrupuleusement notées par ordre d'arrivée. Inutile de lui écrire: « Avez-vous reçu ma lettre? » Elle n'en perd aucune.

12. — 23 avril. — Est-ce bien votre écriture habituelle? Si oui, elle dénote de la volonté douce mais forte comme persévérance, de l'ordre, le goût de la poésie, l'amour de la campagne (mais l'écriture me semble trop appliquée). Prière à mes nièces d'écrire à plume courante; tant pis si c'est mal. Il faut que l'écriture me dise la vérité.
13. — Sœur du 23 avril. — Mêmes doutes que pour 23 avril; écriture trop appliquée Nature plus vive, plus désistante que sa sœur; aime le premier rang ou tout au moins les égards; volonté de résistance.
14. — Petite Bleuette est de tempérament très nerveux, très impressionnable. Esprit curieux, aimant l'étude, observant beaucoup. Imagination très tendre, cœur compatissant. A de l'ordre pour son âge; dispositions musicales et littéraires.
15. — Suzanne R., rue de l'Aurore, à B. — Les deux dispositions les plus marquantes de ce gentil caractère sont un peu d'entêtement et de timidité. Il y a, aussi, facilité à se décourager quand les choses sont trop difficiles; de la discrétion; dispositions musicales — mémoire facile.
16. — La Fontenelle. — Nature très nerveuse mais ayant de l'empire sur soi. Volonté peu apparente mais très résistante. Beaucoup d'imagination, mais assez peu communicative aime à voyager. Dispositions à l'ordre et à l'économie.
17. — Denise, à Bordeaux. — Nature calme, esprit bienveillant et serviable. Volonté douce mais persévérante. Intelligence claire, méthodique.
18. — Eniamberg. — La volonté se croit plus forte qu'elle ne l'est parce qu'elle use assez volontiers de la contradiction. Esprit de défense, franchise et amour propre, adroite aux travaux d'aiguille.
19. — Gentille Bergeronnette. — A de l'orgueil, de la bonté, de la franchise. Esprit idéaliste et religieux; aime les arts et la littérature. Affectueuse et gaie. Mais gare à l'orgueil, ma petite Bergeronnette!
20. — Maria Rosaria, à Naples. — Ma nièce Napolitaine a beaucoup de qualités et un défaut. Elle est bonne, franche, aura de l'ordre mais elle aime trop la première place. Tempérament nerveux; imagination vive; volonté plutôt faible. Aime à bouger.
21. — Elza P., à G. — Nature simable et affectueuse, volonté de résistance douce mais très tenace. Un peu d'esprit de domination; aime le premier rang et les égards; nature gaie. Beaucoup d'ordre et d'économie.
22. — Pensée. — A bien choisi son pseudonyme; elle est fort réfléchie et ne se livre pas facilement. Nature fière, fidèle, sens artistique; volonté de résistance, un peu d'indolence malgré la grande nervosité du tempérament. Très adroite de ses doigts, dispositions pour le dessin (paysage) et la musique.
23. — Fleur d'Afrique. — Volonté très forte, esprit bienveillant et courageux, franchise, amour-propre assez vif. Nature plus pratique que Pensée; nervosité très grande.