



## CORSET-BRASSIÈRE

Pour faire ce corset, vous prendrez du coutil léger ou une grosse toile.

Après avoir calqué et découpé le patron des deux pièces qui constituent le corset, vous les poserez sur l'étoffe pliée en double ou sur deux doubles en observant que vos patrons doivent être placés sur l'étoffe par rapport aux droits-fils de

Chaque partie du corset se taille en double, autrement dit, il y a deux dos et deux devant. Avant d'assembler chaque partie du dos avec le devant correspondant, il faut faire tout le travail du gansage dont je vous parle plus haut.

Vous coupez la ganse à ras des bords du corset. Le point de couture à employer est celui de la fig. G (voir au haut de la page suivante). Il se nomme « point coulé ». Les vraies corsetières piquent à la machine, mais l'espace compris entre les piqûres est destiné à recevoir, non des ganses, mais des baleines; il faut donc un point plus serré.

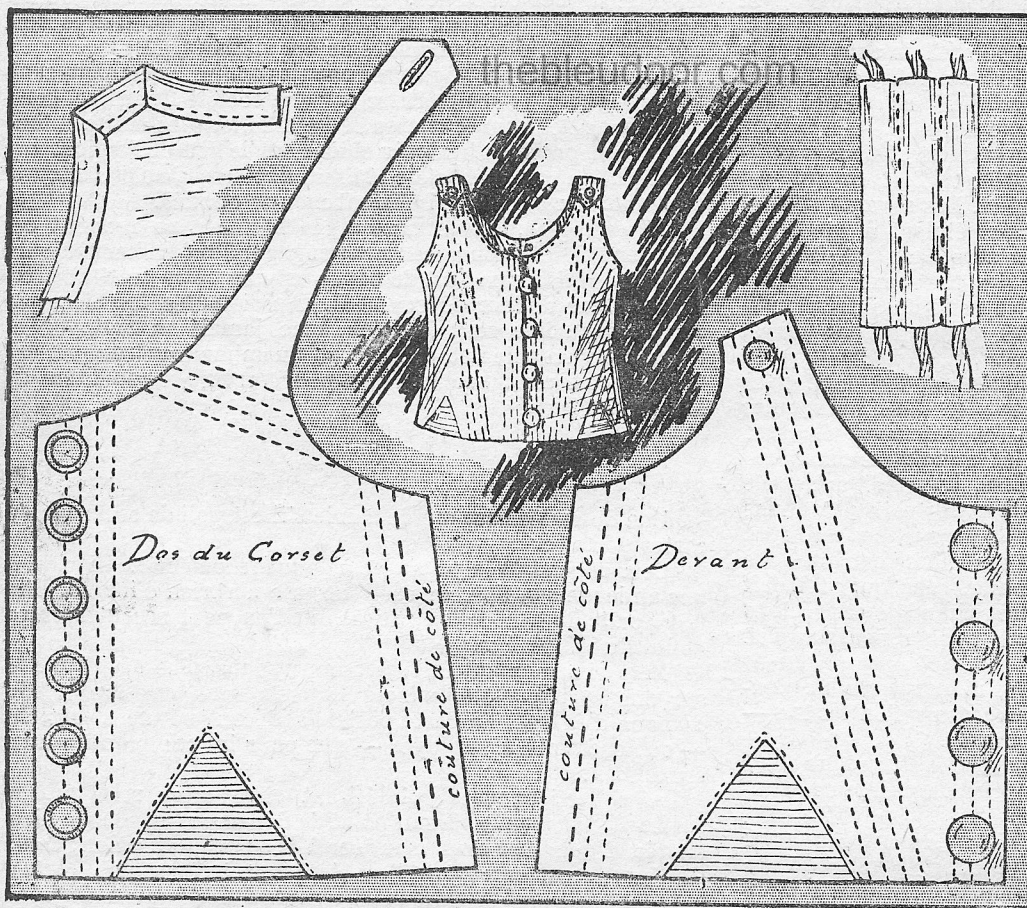
Le corset assemblé reste néanmoins en deux parties qui se joindront, derrière par le lacet, devant par des boutons et des brides.

Faites, en bas, une incision en ligne droite partant du point où se trouve le sommet de l'angle. Rentez un peu d'étoffe en dedans et posez un « soufflet » de tissu élastique emprunté, par exemple, à une jarretière qu'on vous abandonnera. Les bords de ce « soufflet » sont pris entre les bords rentrés de l'étoffe du dessous et ceux de la doublure. Vous piquez ce triangle pour plus de solidité. Le point de piqure vous est montré en figure E.

Le corset se borde avec un ruban de percale posé à cheval et maintenu par une piqûre. (Voir à gauche et en haut l'échantillon de ce travail.)

Si vous n'avez pas de ruban de percale, vous taillerez une petite bande étroite de madapolam ou de toile et vous la poserez à cheval en rentrant ses bords de manière à ce qu'ils soient pris dans la piqûre.

Pour les ceillots, le cordonnier ou la mercière vous les posera volontiers. Si vous aimez mieux les faire à la main, il faudra, d'abord, les tra-



celle-ci, exactement comme ils le sont sur le fond gris du dessin par rapport aux lignes de cadre. Les quatre lignes noires qui limitent le dessin représentant les droits-fils.

Taillez bord à bord partout, mais n'entaillez pas encore les angles du bas où se mettra le tissu élastique.

Bâtissez bien soigneusement les deux doubles l'un sur l'autre, puis faites ces coutures verticales, obliques et transversales que vous remarquez sur le dessin. Elles sont espacées entre elles de manière à ce qu'on puisse y passer de petites ganses rondes — ou à défaut de celles-ci des petites ficelles — qui sont destinées à donner du soutien au corset.

Voyez le petit dessin qui se trouve à droite et en haut de la gravure et vous achèverez de comprendre.

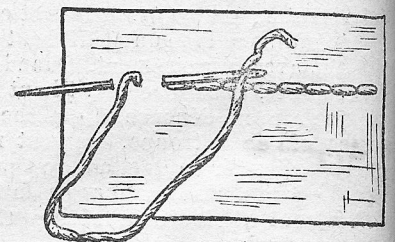
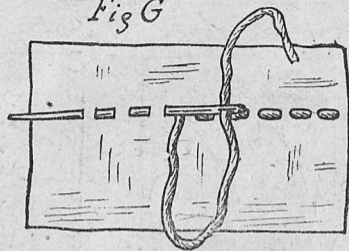


Fig. E  
Point de piqûre.

Fig G



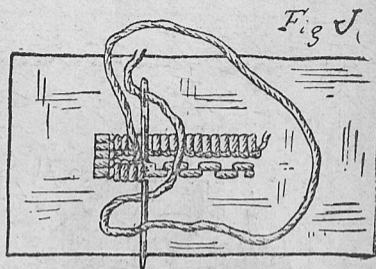
Point droit, dit point coulé.

du lacet de coton que vous plierez en boucle et coudrez à l'envers du corset. En face de chaque boucle, sur l'autre devant, vous coudrez un bouton. Il faudra calculer la longueur des boucles pour que le corset soit bord à bord, une fois boutonné. Comme lacet, une petite coulisse de coton, étroite, fera l'affaire.

cer en rond avec un fil, faire un trou au milieu de ce cercle avec un poinçon assez gros, puis cordonner autour avec du coton à broder.

Le côté droit du devant porte les brides, le côté gauche, les boutons. Pour les brides, vous prendrez

Le corset se boutonne sur les épaules. Les deux côtés du dos portent l'épaulette dont l'extrémité vient s'attacher sur le devant. Un bouton est posé à cet effet sur chaque devant. Puis vous faites une boutonnière à chaque épaulette. La figure J vous montre



Point de boutonnière

TANTE JACQUELINE.



FILS ET CABLÉS  
"à la Croix" CARTIER-BRESSON

