

NOUS HABILLONS BLEUETTE

COMBINAISON. — CHEMISE-CULOTTE

On appelle ainsi une chemise qui fait aussi pantalon. Le modèle est très simple.

Pour le faire, ayez un morceau d'étoffe, — percale, linon ou madapolam, — ayant 32 cent. sur 16.

Pliez-le en deux dans le sens de la largeur, ce qui vous donnera un carré de 16 sur 16. Puis vous plierez encore en deux

dans le sens de la hauteur pour obtenir un rectangle de 16 sur 8, — comme notre dessin. Vous avez donc quatre doubles d'étoffe.

Calquez et découpez le patron, puis posez-le sur votre étoffe en mettant la ligne pointillée portant ces mots : « pli de l'étoffe droit fil, milieu du devant » bord à bord avec le pli vertical de votre tissu. Vous ne couperez rien de ce côté-là. Le long des lignes de coutures (entre-jambes et couture de côté), vous couperez au ras du patron car les coutures sont comprises dans le dessin; mais à l'encolure, aux entournures, et au bas des jambes, laissez un centimètre et demi d'étoffe pour pouvoir ensuite festonner facilement.

Surtout ne coupez pas en haut l'épaulette; elle est sans couture.

Ouvrez votre étoffe, vous avez la combinaison chemise-culotte. La fente se fait derrière.

Avant de mettre l'objet en forme par les coutures, reportez, aux endroits voulus, le calque du feston. Il a été calculé pour s'arrêter juste aux coutures. Faites ces dernières; vous festonnerez ensuite.

Le feston se trace avec deux fils : l'un suivant le contour extérieur, l'autour le contour intérieur. Lorsque la dent est large, on fait, entre ces deux tracés, un point de chaînette dit de bourrage destiné à donner du relief à la broderie. Mais ici le feston et l'objet sont trop petits pour que le bourrage soit nécessaire.

Vous broderez avec du coton blanc. Le linge de dessous est plus joli ainsi. On réserve la broderie en couleurs pour les robes et les tabliers.

Encore une recommandation pour les nouvelles lectrices, car les anciennes savent par cœur ce que je vais dire.

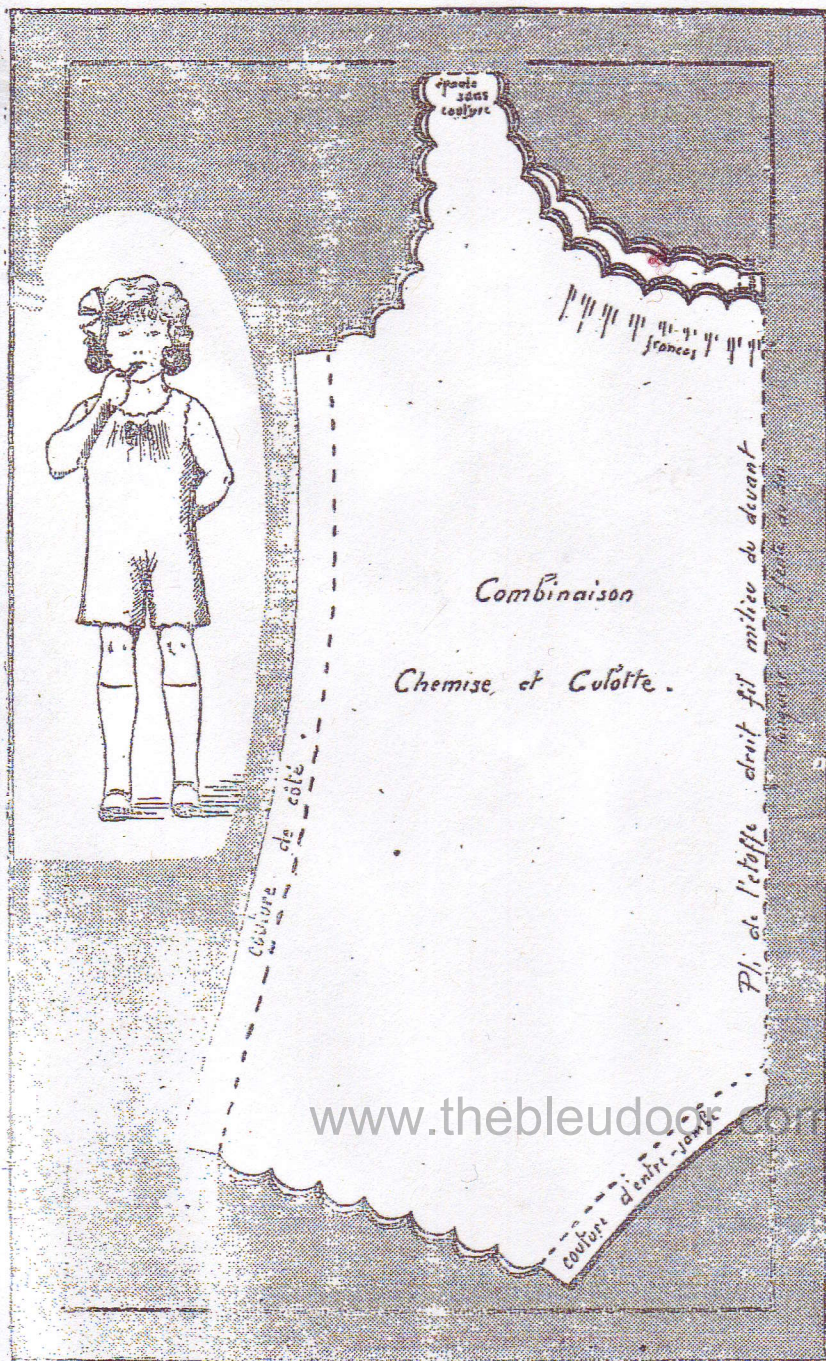
Les lignes de cadre du dessin représentent toujours le droit fil de l'étoffe.

On obtient le droit fil en tirant un fil du bord de l'étoffe jusqu'à ce qu'il vienne sans en soulever d'autres. Nos patrons sont posés sur le fond gris de dessin par rapport aux lignes de cadre de celui-ci dans la position exacte où vous devez les mettre par rapport aux droits fils de votre étoffe.

Ainsi, dans ce patron, il y a deux endroits seulement qui suivent le droit fil : la ligne pointillée ou pli vertical de l'étoffe et la ligne de l'épaulette. Ces deux points-là étant droit fil, tout le reste de la combinaison se trouvera taillé comme il faut. Sans cette précaution tout irait de travers.

Si vous n'avez pas un morceau d'étoffe assez grand, vous en prendrez deux et ferez une couture sur l'épaule.

TANTE JACQUELINE.



www.thebleudoo.com

Les Vacances de Suzette s'épuisent rapidement. Dépêchez-vous de les demander soit à nous, soit à votre libraire ou à la buraliste de votre gare. Prix : 4 franc, broché; 4 fr. 50, relié. Ajouter 0 fr. 20 pour le port si vous voulez les recevoir par la poste.