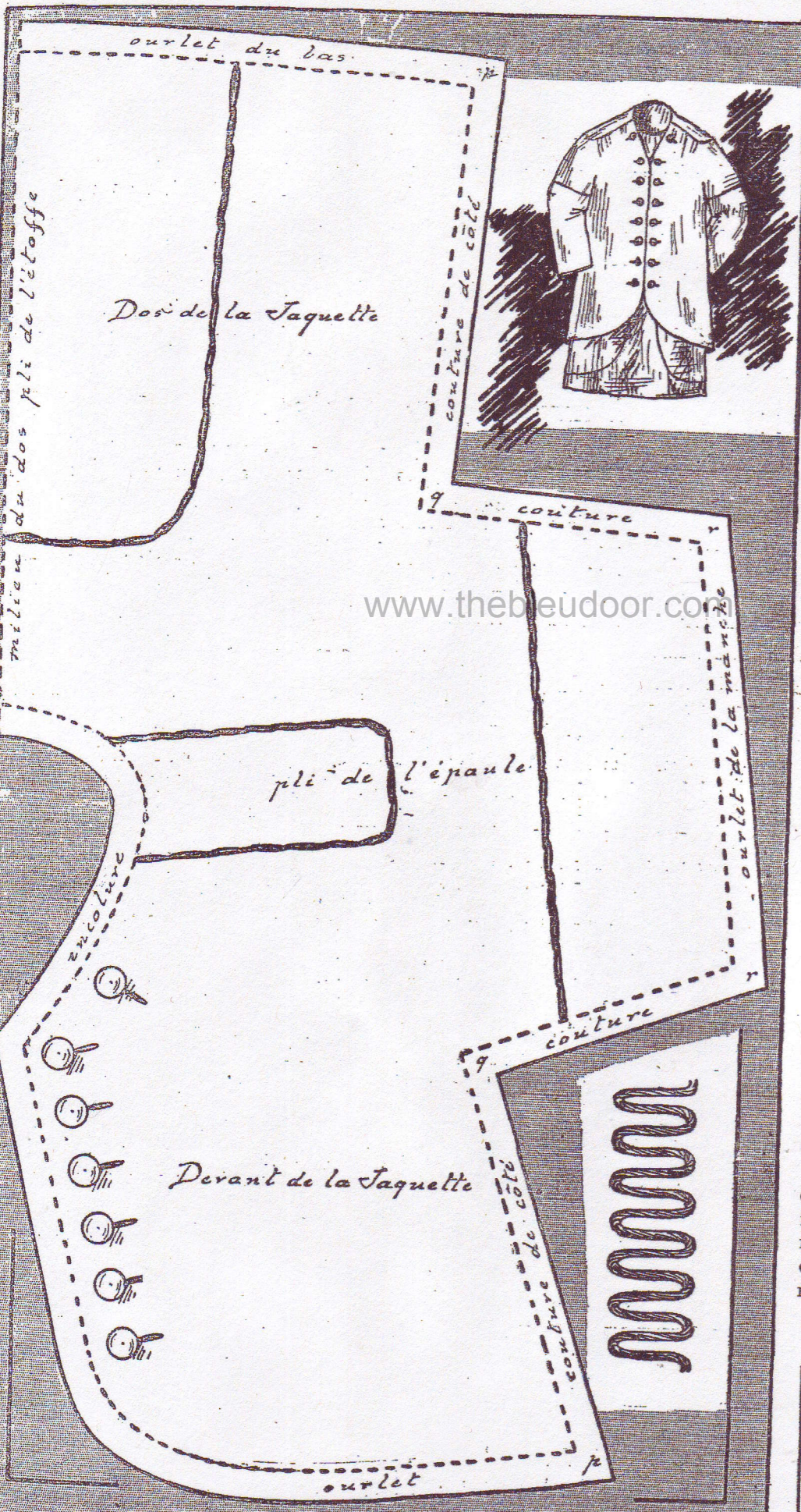
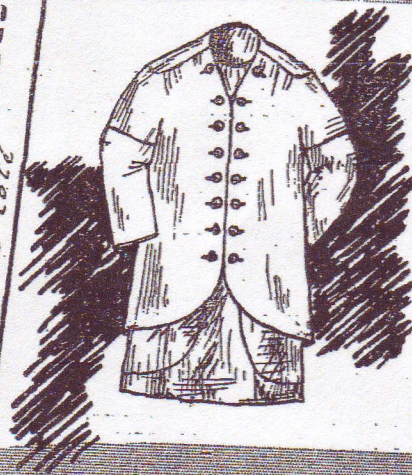


NOUS HABILLONS BLEUETTE COSTUME TAILLEUR JAQUETTE



Ce costume tailleur se compose de trois pièces : jupe, corsage et jaquette. Aujourd'hui, nous allons nous occuper de celle-ci; dans quinze jours, nous donnerons le reste du costume.

La jaquette est taillée d'une seule pièce. Calquez et découpez le patron, puis posez-le sur un rectangle de tissu ayant 25 sur 30 cent. et plié en hauteur de façon à ne plus avoir en mains qu'un double ayant 25 sur 15.

Vous placerez la ligne pointillée du patron portant ces mots : milieu du dos, etc. bord à bord avec le pli de l'étoffe et couperez tout autour, excepté le long de cette ligne que les ciseaux ne doivent pas toucher.

La jaquette se met en forme par les coutures de côté et celles du dessous de bras. Vous ourlez tout autour. Quant aux ornements, ils sont simulés simplement par du point de tige. C'est ainsi que vous faites l'épaulette ou pli simulé de l'épaule, la ligne de la manche, l'ornement du dos et les boutonnières au bout desquelles vous posez les petits boutons qui sont là pour l'ornement. La jaquette se ferme par des boutons à pression.

Si vous n'aviez pas un morceau de tissu assez large pour fournir 30 cent., vous pourriez rapporter les manches; la ligne de point de tige masquerait le raccord.

TANTE JACQUELINE.

FILS ET CABLÉS
"à la Croix"
CARTIER-BRESSON



COSTUME TAILLEUR (Suite et fin.)

Dans un précédent numéro (n° 9), nous vous avons donné la jaquette de ce costume; voici maintenant la jupe et le corsage.

Si vous n'avez pas assez d'étoffe pareille pour tout le costume, vous pouvez très bien prendre un tout autre tissu pour cette robe, car les jaquettes dépareillées se portent beaucoup.

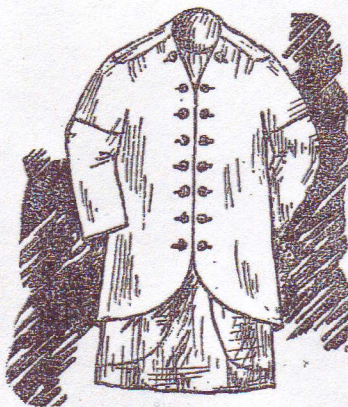
Pour les nouvelles venues qui sont très nombreuses, grâce à la bonne propagande que vous avez faite à notre journal, nous allons réitérer une recommandation fort importante. Lorsque vous aurez calqué et découpé vos patrons, vous aurez soin de les poser, par rapport aux droits fils de l'étoffe, exactement comme ils le sont sur le fond gris du dessin, par rapport aux lignes noires qui font cadre à ce fond. Ces lignes de cadre, dans nos dessins, indiquent toujours les droits fils de l'étoffe.

Ainsi, par exemple, dans le patron du devant de la jupe, voyez la ligne *ma*: l'*m* est bien plus loin de la ligne de cadre du haut que l'*a*. Cela veut dire que cette ligne *ma* est biaisée. Si vous mettiez, sur votre étoffe, le point *m* et le point *a* sur la même ligne, vous auriez du droit fil, changeriez la coupe et la jupe n'irait pas bien.

Après avoir calqué et découpé chaque partie du patron, vous les poserez sur l'étoffe et couperez tout autour, sauf

sur les lignes pointillées, sans vous préoccuper des coutures, car celles-ci sont comprises dans le dessin.

Devant de la jupe. — Posez le patron sur l'étoffe pliée en double en observant que la ligne pointillée portant ces mots: « milieu du devant » doit être posée bord à bord avec le pli. Coupez tout autour, sauf du côté de la ligne pointillée.

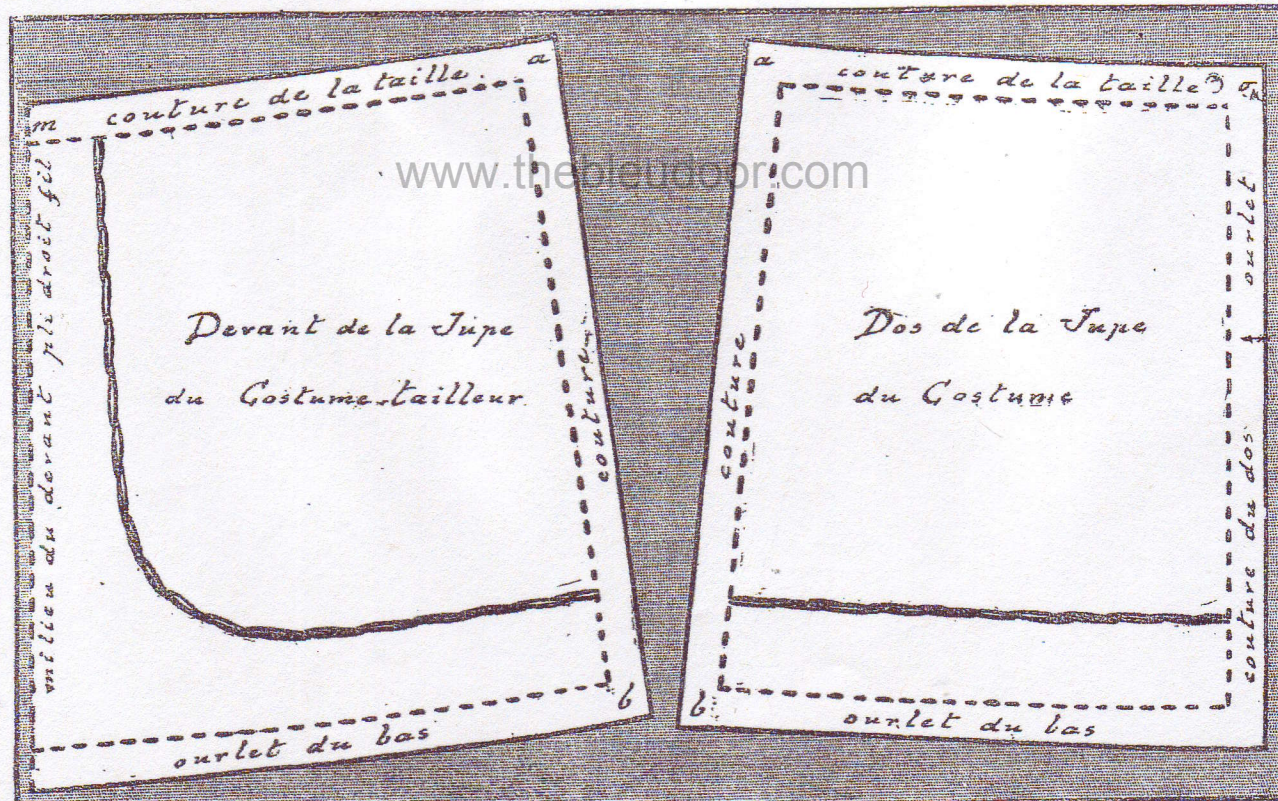


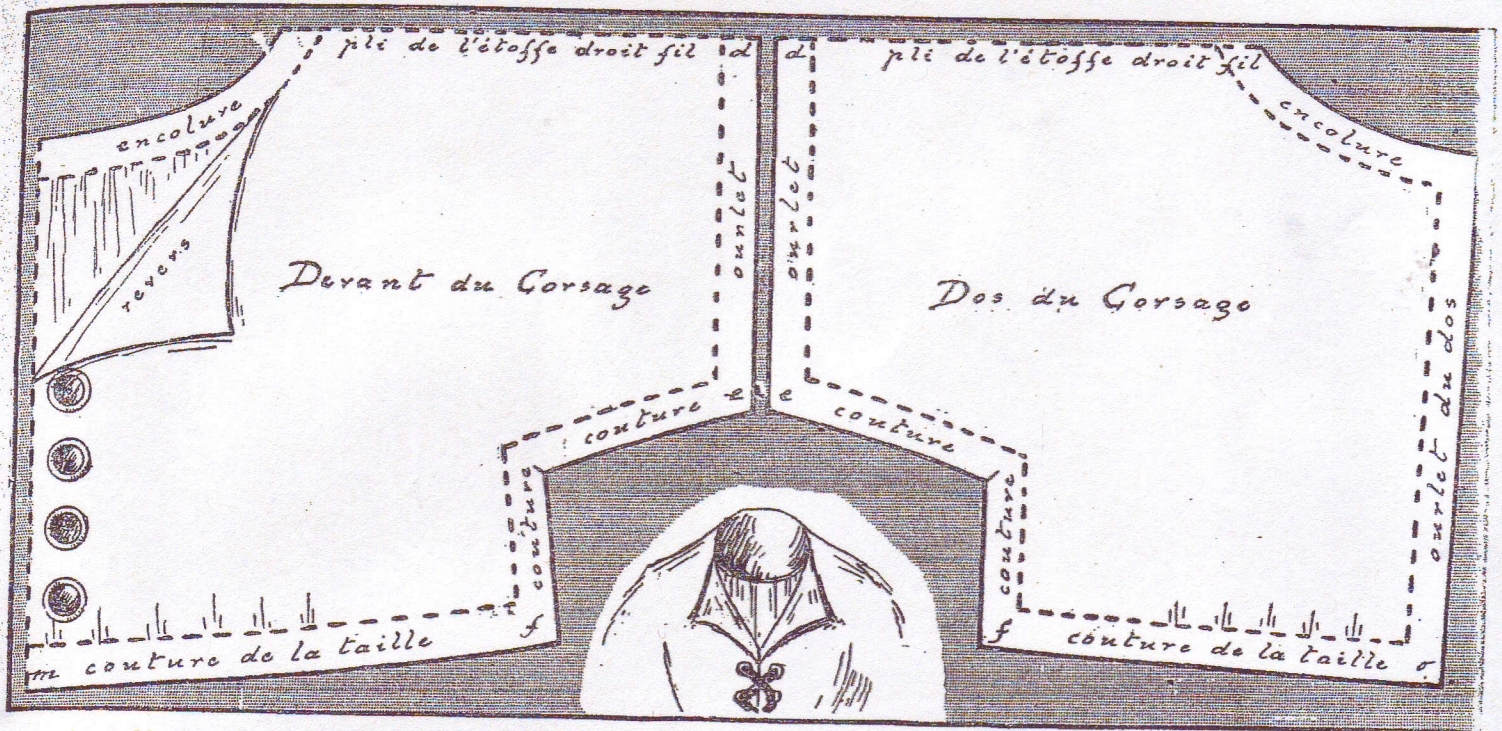
Dos de la jupe. — Posez le patron, soit sur l'étoffe pliée en double, soit sur deux morceaux placés envers contre envers ou endroit contre endroit et coupez tout autour.

Devant et dos du corsage. — Ce corsage kimono se taille d'une seule pièce. Posez le patron sur l'étoffe pliée d'abord en double dans le sens de sa largeur, puis en double encore dans le sens de la hauteur. Votre patron se trouve ainsi sur quatre doubles d'étoffe. Ne coupez pas le long des lignes pointillées,

mais seulement le long des lignes faites d'un seul trait. Ouvrez votre étoffe: vous avez le corsage ouvert derrière.

Sur le devant, des deux côtés du milieu, vous ferez des ceilllets pour y passer une cordelière; vous fendrez le haut pour rabattre le revers; le décolleté sera rempli par une petite gorgерette de mousseline.





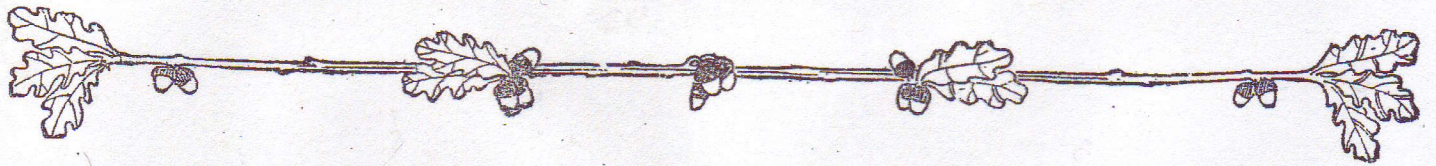
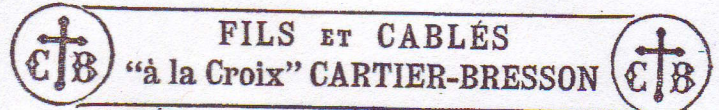
Assemblage. — Le corsage se met en forme par les coutures du dessous de bras et celles de la manche. Il n'y a pas de coutures d'épaules.

La jupe s'assemble par les coutures de côté *a b* et la couture du dos qui devra s'arrêter à la petite flèche. A partir de celle-ci, vous bordez la fente avec un ourlet.

Pour monter la jupe au corsage, vous ferez concorder le point *m* de la jupe avec le point *m* du corsage, et le point *o* avec le point *o*. Quelques fronces ramèneront le kimono à la mesure du tour de jupe.

Ourlez la jupe et faites de même les ourlets du dos du corsage qui se fermera par des boutons à pression.

TANTE JACQUELINE.



VERS A DIRE

LE PRINTEMPS

www.thebleudoor.com

Quand vient le printemps, j'ai des ailes,
Je crois m'envoler jusqu'aux cieux,
Mon chant a mille ritournelles,
Et je vois tout plus radieux.

Mon pas me semble plus alerte,
Mon cœur éclate de bonheur!
Sous l'ombre où fuit la sente verte,
Je crois être une grande fleur.

Je me crois papillon sauvage,
Libellule au fin corselet,
Oiseau libéré de sa cage,
Et même gentil feu follet.

Car je suis grisée et joyeuse
En voyant tout ce renouveau,
Et je dis frémissante, heureuse :

Et je bois la fraîche rosée,
Je cherche à prendre le rayon,
Lueur si doucement posée
Sur la feuille et sur le gazon.

Tout m'emplit de sainte allégresse,
Car je comprends que c'est pour moi
Que Dieu mit là tant de richesse,
Afin de raviver ma foi.

Je comprends aussi qu'en moi-même
Un jardin très beau doit fleurir,
Plein de douces vertus qu'on aime,
Et qui, de tous, nous font chérir.

Floraison divine et charmante,
Qui met, au cœur de nos parents,
La caresse si consolante