

# NOUS HABILLONS BLEUETT

## ROBE D'HIVER

Cette jolie robe se fait avec une combinaison de lainage uni ou de lainage quadrillé, genre tartan.

Le corps de blouse et les poignets sont en lainage uni; la jupe, le col et les manches, en tartan.

La ceinture drapée et la cravate sont faites en soie noire ou de telle couleur choisie pour s'harmoniser avec la robe.

Pour ce modèle, il faut huit patrons: le devant et le dos de la robe; le dos et le devant de la jupe; le col, le poignet, la manche et la ceinture.

Le devant donne la moitié du patron. Calquer et découper celui-ci et le poser sur l'étoffe unie pliée double, sa ligne pointillée bord à bord avec le pli du tissu. Tailler tout autour, sauf du côté de cette ligne pointillée que les ciseaux ne doivent pas toucher. Laisser un demi-centimètre en plus de la ligne pointillée *ab* qui porte ces mots: «pli de l'épaule». Cette ligne doit suivre le droit-fil.

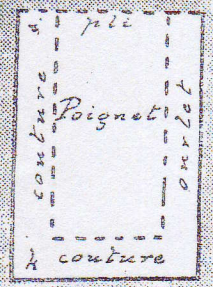
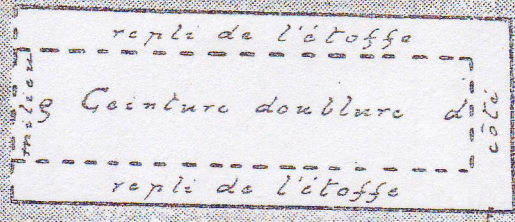
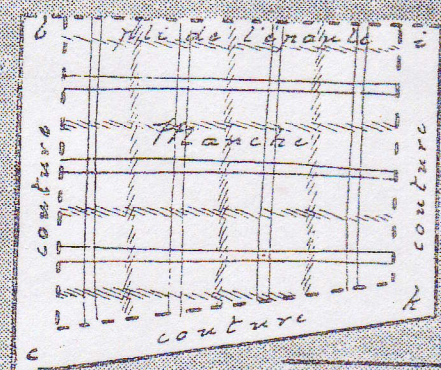
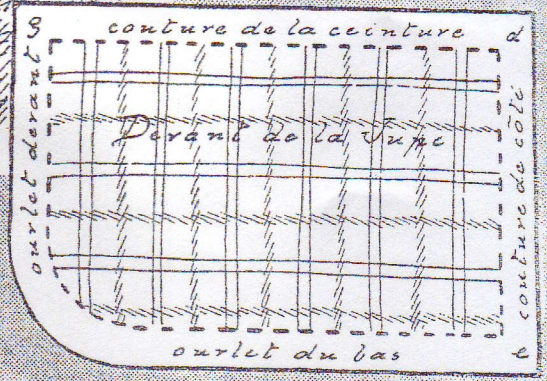
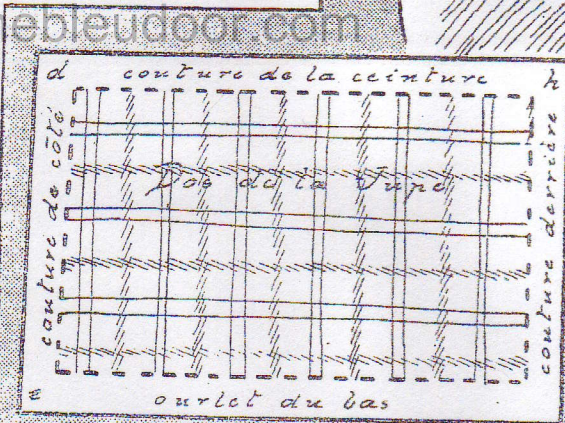
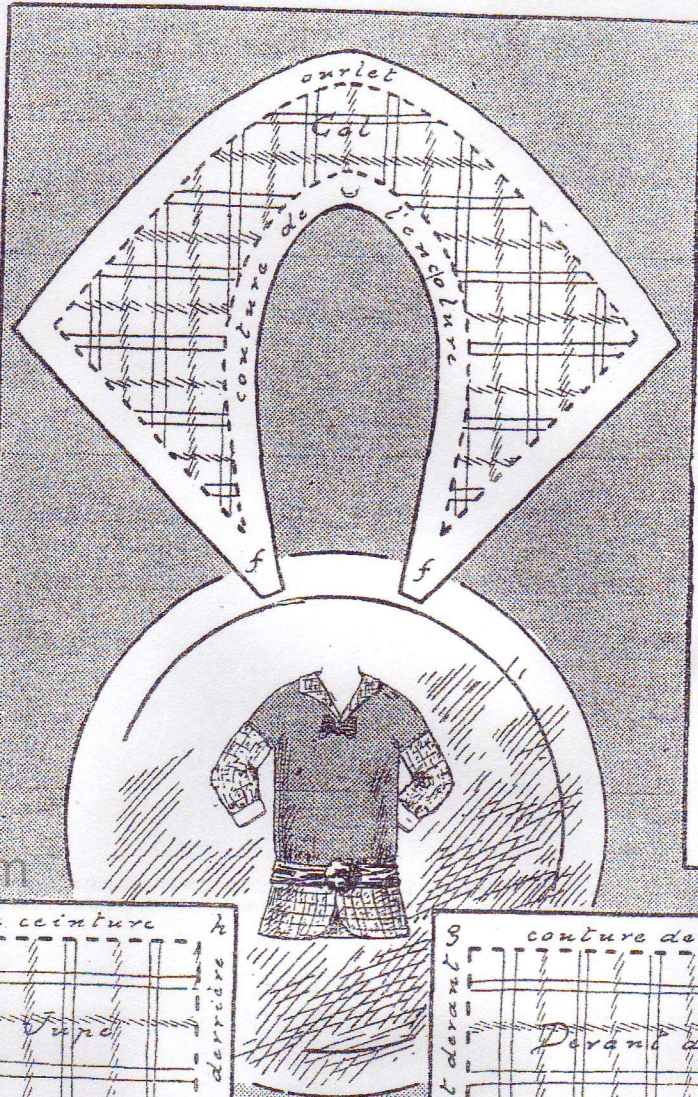
Le dos. — Calquer et découper le patron; le poser sur l'étoffe pliée en soit sur deux morceaux envers contre envers, droit contre endroit, tout autour en laissant un demi-centimètre en plus de la ligne *a b* (pli de l'épaule).

Le dos se réunit au devant par les coutures d'épaule et celles du dessous.

La jupe se fait en deux morceaux: deux pour devant, deux pour derrière. Les deux dernières parties se réunissent au dos par une couture devant par les coutures de côté. Le devant de la jupe est fendu.

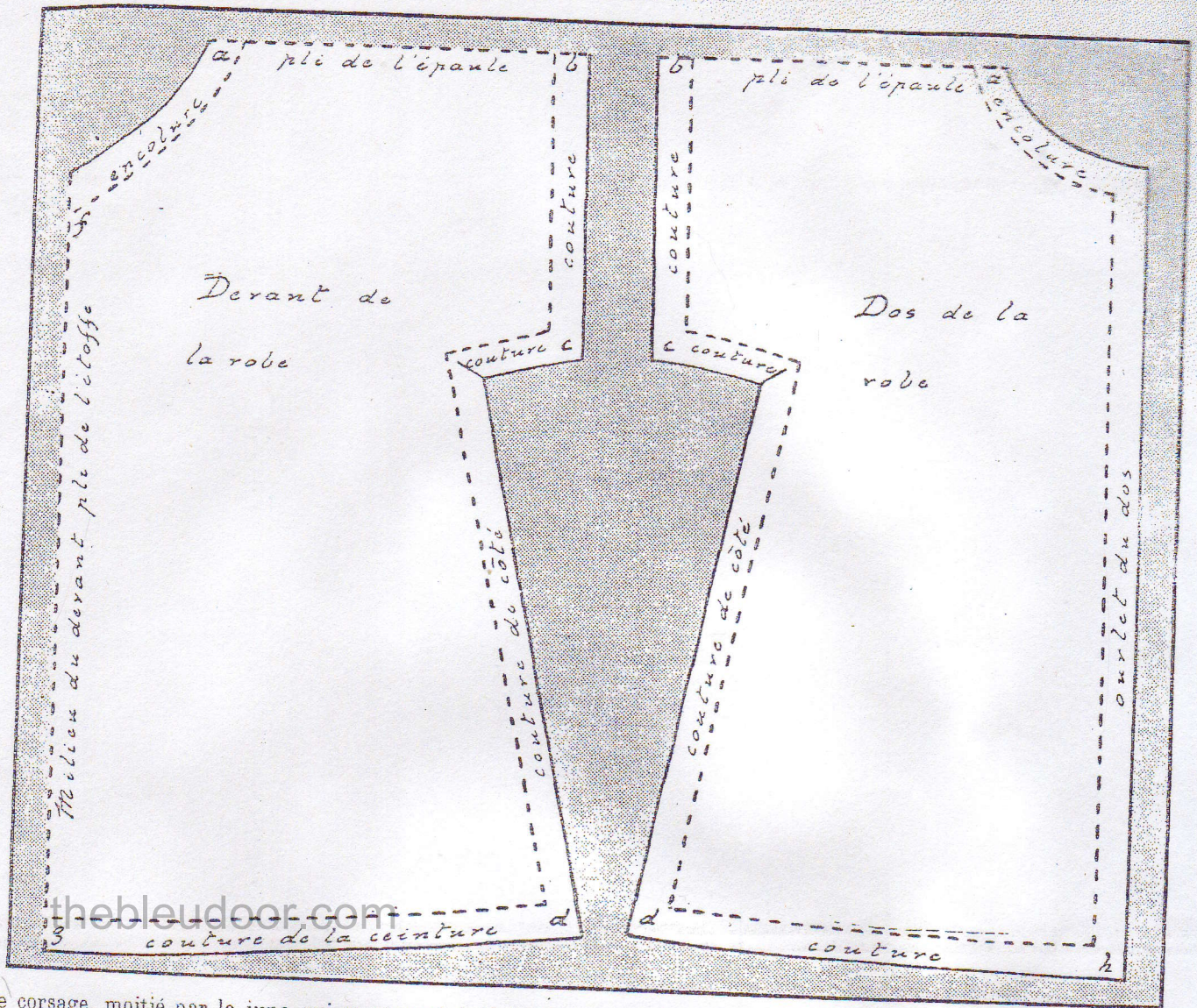
Ceinture en double. Cette ceinture est faite en deux morceaux pliés. Elle a donc environ 2 mètres de longueur sur 10 centimètres en hauteur, une fois pliée.

Faite en doublure, elle se réunit à la jupe. Elle doit être entièrement cachée.



thebleu.com





par le corsage, moitié par la jupe qui se cousent à plat et à l'endroit dessus. La ceinture de ruban achève de cacher cette jonction.

*La manche.* — Elle se taille d'un seul morceau. Après avoir calqué et découpé le patron, vous le poserez sur l'étoffe pliée en double, sa ligne pointillée mise bord à bord avec le pli de l'étoffe. Il ne faudra pas tailler de ce côté. Elle se coud

après la manche kimono de la blouse, son pli continuant la couture de l'épaule. On peut, s'il le faut, la tailler en deux morceaux, mais en observant que la ligne pointillée devra être droit-fil. Dans ce cas, il faudra tailler à un demi-centimètre environ de la ligne pointillée.

La robe se ferme derrière par des boutons à pression. Même fermeture aux poignets.

TANTE JACQUELINE.

# PASSE-TEMPS ET RÉCRÉATIONS

## LA GUÉRITE DU SOLDAT

### LA GUÉRITE

.	.	.	.	.
.	.	.	.	.
.	.	.	.	.
.	.	.	.	.
.	.	.	.	.
.	.	.	.	.

### LE PROBLÈME

- Cette guérite se constitue ainsi en commençant par le haut :
- 1° une consonne;
  - 2° une voiture;
  - 3° une localité française;
  - 4° un verbe qui signifie réduire en poudre;
  - 5° (portant de gauche), note de musique;
  - 6° conjonction;
  - 7° note de musique;
  - 8° pronom;
  - 9° (portant de droite) proposition.