

NOUS HABILLONS BLEUETTE

COSTUME D'INFIRMIÈRE

(Suite et fin.)

Nous avons fait, la semaine dernière, la blouse et la coiffure. Voici le tablier, le brassard et le manteau ou pèlerine.

Le tablier. — Prenez un rectangle de calicot blanc ayant 18 centimètres sur 18 centimètres. Relevez le patron donné à la page suivante et posez-le sur l'étoffe, pliée double *en fichu*, la ligne pointillée du patron mise bord à bord avec le pli du tissu. Taillez de trois côtés, mais ne coupez pas la ligne pointillée, c'est-à-dire le pli; ouvrez l'étoffe, vous avez le tablier. Ourlez-le sur ses cinq côtés. A la pointe du biais, vous faites une petite bride qui

vient s'accrocher à un bouton cousu sur l'empiecement de la blouse.

Deux cordons, cousus à l'endroit désigné sur la gravure, maintiennent le tablier derrière. Croix rouge sur la poitrine.

Le manteau ou pèlerine. — Deux patrons : le dos et le devant. Le dos est d'un seul morceau; la ligne pointillée du patron doit être posée bord à bord avec le pli de l'étoffe pliée en deux. Le patron du devant (celui qui porte la croix rouge) sera posé soit sur l'étoffe, pliée double, soit sur deux morceaux placés envers sur envers ou endroit sur endroit.

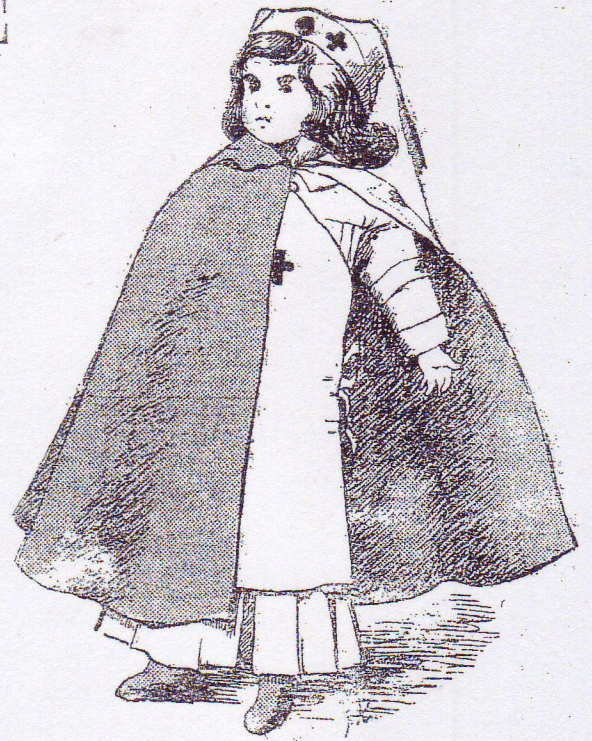
La ligne pointillée du patron du dos suit le droit-fil. La ligne du devant est également droit-fil.

La pince se fait sur les deux morceaux du devant. L'un des devants porté une bride, l'autre, une agrafe.

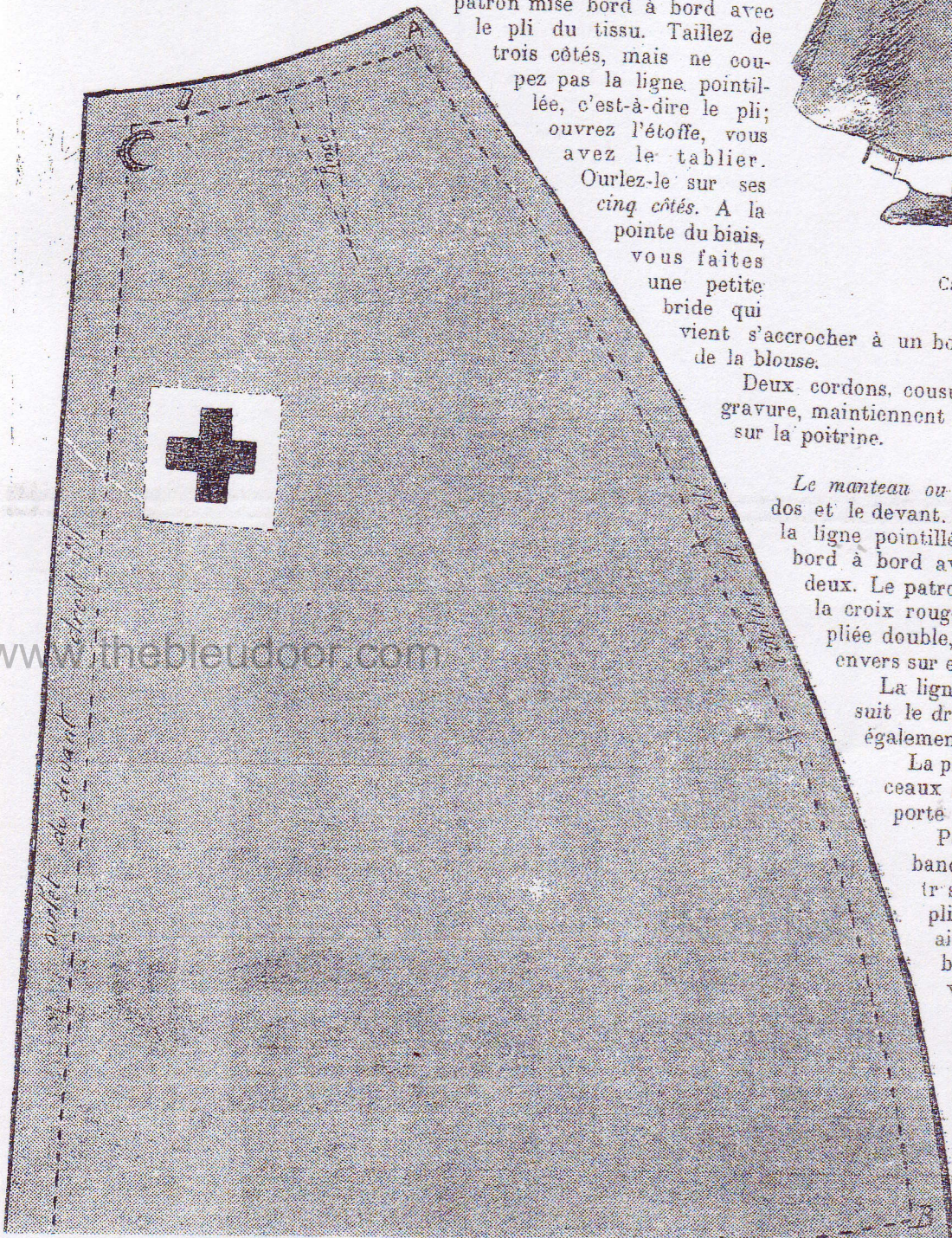
Pour le capuchon, il faut une bande d'étoffe ayant 20 centimètres sur 10 centimètres. Vous la pliez en deux et la maintenez ainsi par une couture. Les bords opposés restent libres; vous les ourlez et cousez, autour de l'encolure, le bord opposé au pli de l'étoffe (voyez la gravure).

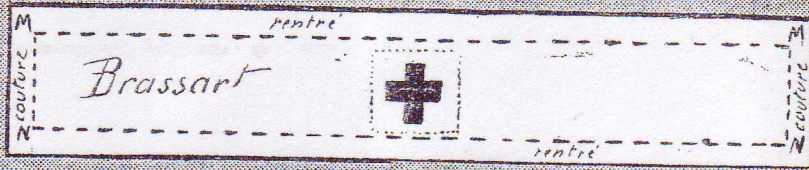
Le brassard est une bande de calicot dont vous réunissez les extrémités par une couture et que vous ourlez ensuite des deux côtés. Croix rouge au milieu.

Le manteau se fait en



Croquis d'ensemble.





ourlet droit fil

Tablier

www.thebleudoor.com

Pelerine

Pli de l'étoffe milieu du dos

ouverture pour le
passage du bouton

ourlet

ourlet

Pli de l'étoffe droit fil

coudre en côté

Capuchon

B

ourlet

coudre

ourlet du Bas

n

SUR LE FRONT

LA TENTE DE L'AMBULANCIÈRE

Voici une infirmière de la Croix-Rouge qui demande une tente-abri pour y soigner plus commodément les pauvres blessés qu'on lui apporte.

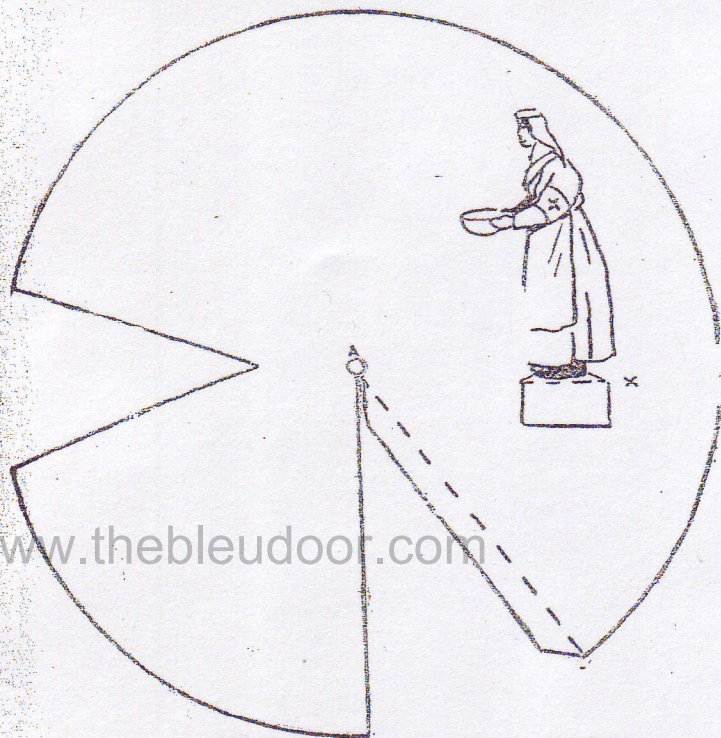


Fig. 1. — La tente.

Prenez un morceau de bristol ou de carton quelconque, résistant mais assez souple, calquez-y la figure n° 1 et découpez le carton dans la forme indiquée.

Vous collerez ensuite, l'un sur l'autre, les deux bords de la grande ouverture en faisant passer dessous la partie de carton comprise entre la ligne pointillée et la ligne du bord. Vous aurez ainsi obtenu le cône que vous voyez dans le croquis d'ensemble. Le triangle qui reste ouvert sert de porte.

Calquez et découpez le drapeau dans du bristol blanc un peu léger et dessinez, avec du pastel ou du rouge de Saturne, la croix de l'ambulance. Un petit trou rond a été ménagé au centre de la tente, lettre A. Il est destiné à laisser entrer la hampe du drapeau.

La chaise longue se fait également d'un seul morceau.

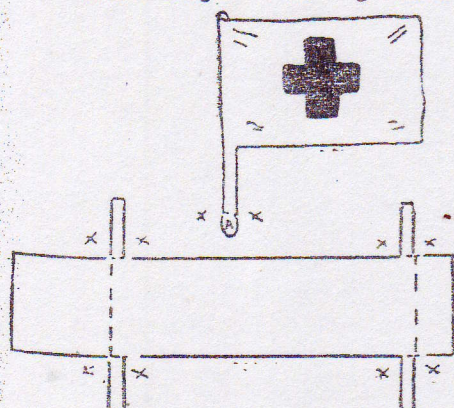


Fig. 2. — Le drapeau et la chaise longue.

Calquez-en le dessin sur du bristol un peu fort puis découpez-la sans toucher aux lignes pointillées.

Vous pliez ensuite les quatre pieds dans la position verticale; relèvez la tête de la chaise-longue en pliant le long de la ligne pointillée et rabattez le pied en faisant de même (voir le croquis d'ensemble).

Un couvercle de boîte en carton peut convenir. Vous poserez la tente dessus, le lit de repos à côté; puis, à la place indiquée sur le croquis d'ensemble, vous ferez, avec un canif coupant

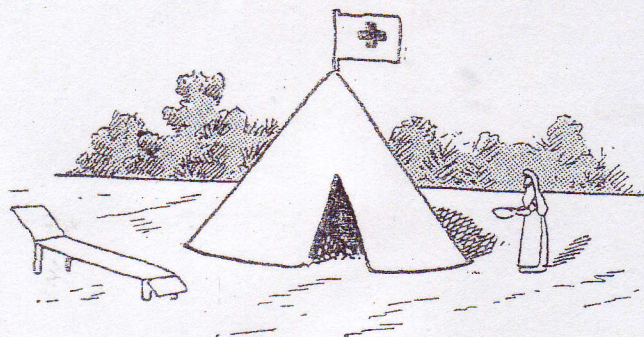


Fig. 3. — Croquis d'ensemble.

très net, une incision pour y faire entrer le socle de la figurine. En arrière, au fond, vous pouvez disposer un peu de mousse artificielle dont les tas inégaux figureront des arbres dans le lointain.

VERS A RÉCITER

DEMAIN!...

Vous toutes qui pleurez, femmes de notre France,
Les chers petits soldats qui, là-bas, sont partis,
Laissez, dans votre cœur, naître un peu d'espérance
Car demain mettra fin à vos affreux soucis.
Pour les unes, demain, ce sera la Revanche,
Vos morts seront vengés par d'ardents défenseurs;
Les autres couperont des fleurs en avalanche,
Pour les êtres aimés qui reviendront vainqueurs.

Soldats qui combattez pour garder la frontière
Et défendre le sol cher à tous les Français,
Encore un peu d'efforts, de lutte meurtrière,
Et demain vous verra couronnés de succès.
Demain, vos noms seront inscrits dans notre Histoire,
Plus nombreux, plus brillants que les astres des cieux,
Et vos fronts porteront l'aurole de gloire
Qui fera tressaillir, de fierté, vos aïeux.

Exilés qui souffrez loin de votre Patrie,
Vers le ciel constellé, levez, quand vient le soir,
Votre regard chargé de noire nostalgie,
Et l'étoile y mettra le rayon de l'espoir.
Vous aviez espéré glorieuses blessures
Et le sort vous donna dure captivité.
Mais courage! Demain, dans vos prisons obscures,
Se lèvera le jour de votre Liberté!

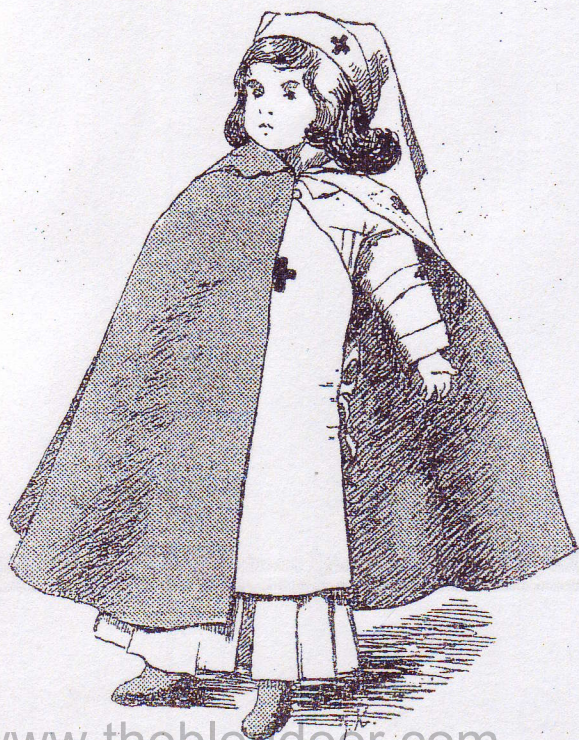
Vous, qui tombez, là-bas, sur le champ de bataille,
Privés des doux baisers, loin de tous cœurs amis,
Votre corps tout criblé de balles, de mitraille,
Reste, sanglant trophée, aux mains des ennemis.
Mourez, petits soldats, mourez sans défaillance,
Couchez votre valeur dans le rouge sillon,
Et, demain, votre sang que boit le sol de France,
De héros comme vous, formera bataillon.

Et demain nous verrons la superbe conquête;
Demain tous les martyrs nous prêteront renfort;
Et l'Aigle noir sera vaincu par l'Alouette
Qui libre, dans le ciel, reprendra son essor;
L'ombre au jour fera place, et dans une aube rose
Que saluera gaiement notre vieux coq gaulois
Nous pourrons voir enfin en une apothéose,
La France glorieuse et chrétienne à la fois!...



BLEUETTE AMBULANCIÈRE

Le costume d'ambulancière de la Croix-Rouge se compose — comme vous le savez certainement déjà — d'une blouse et d'un tablier de toile blanche, d'une coiffure en tissu de coton blanc plus léger et d'un manteau de drap noir.



www.thebleudoor.com

Croquis d'ensemble.

La croix rouge orne le tablier, le manteau et la coiffure. Nous allons faire, aujourd'hui, la blouse et la coiffure. La semaine prochaine, nous ferons le tablier et le capuchon.

Blouse : elle se compose d'un empiècement et d'une jupe.

Empiècement : Calquez et découpez le calque, puis posez-le sur l'étoffe pliée en double, sa ligne pointillée bord à bord avec le pli de l'étoffe.

Ce pli doit suivre le droit-fil du tissu. En observant cette recommandation, la coupe sera bonne.

Jupe : La jupe est un rectangle d'étoffe, droit-fil sur ses quatre côtés, et mesurant 22 centimètres de hauteur sur 60 de largeur.

Faites un ourlet en bas et des deux côtés de la hauteur ; laissez ensuite le haut de façon à le ramener à la mesure du tour de l'empiècement. Ces plis sont couchés les uns sur les autres. Devant, le bord du pli est couché vers la fermeture,

c'est-à-dire vers les ourlets du bord, car la blouse se ferme devant.

Derrière, au milieu, vous faites un pli plat dont le dessus aura trois centimètres et les parties rentrées un centimètre et demi chacune. C'est ce qu'on appelle, en couture, un pli creux ou en tuyau d'orgue.

De chaque côté, faire deux plis, chacun de deux centimètres sur leur dessus et un centimètre rentré en dessous.

Sur les côtés, juste sous le bras, vous faites un pli plat de deux centimètres sur le dessus et de pas tout à fait un centimètre de rentré.

Enfin, de chaque côté du devant, vous faites trois plis simples et couchés vers l'ourlet du devant.

Le long des ourlets du devant, vous placez les boutons et les boutonnières.

Avant de monter la jupe à l'empiècement, vous taillez le dessous de bras. Calquez le modèle que nous vous donnons ; le point de repère pour le poser sur l'étoffe est la ligne marquée du mot pli qui doit être mise juste au milieu du pli plat.

Montez alors la jupe ainsi plissée à l'empiècement qui se ferme également devant. Il n'y a pas de couture dans le dos ni à la jupe ni au corsage.

La manche est d'un seul morceau ; la ligne pointillée du patron doit être mise bord à bord avec le pli de l'étoffe. Les deux lignes barrées de petites croix indiquent la portion d'étoffe à enlever d'un seul côté, c'est le dessous de la manche.

Le col est d'une seule pièce. La ligne pointillée se met bord à bord avec le pli de l'étoffe. Ourlez-le tout autour, et, après avoir incisé son encolure, cousez-le à l'encolure, également incisée, de l'empiècement.

La coiffure. Elle se compose d'un rectangle de vingt centimètres de côté. Le petit triangle marqué X'Y' que vous voyez à droite de la gravure, est le bout d'un côté que, faute de place, on a été obligé de couper ; raccordez-le aux lettres X Y du fichu.

Ourlez ce rectangle bien finement, puis pliez-le en fichu comme l'indique la ligne pointillée, et entre les deux doubles posez un morceau de mousseline raide dont la forme vous est donnée par la ligne pointillée. Passez un bâti léger pour la maintenir en place, cousez la croix rouge et posez la coiffure comme vous le voyez sur le croquis d'ensemble.

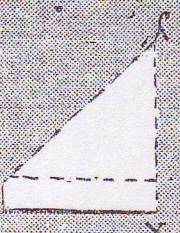
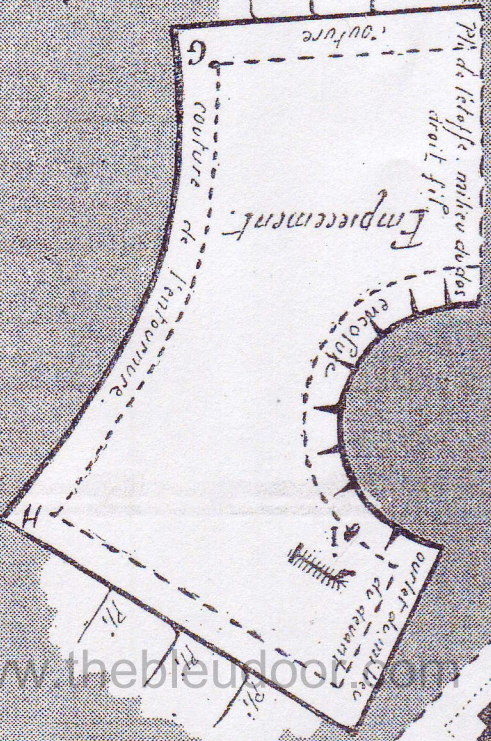
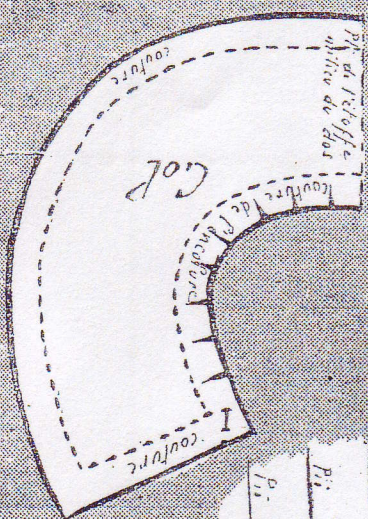
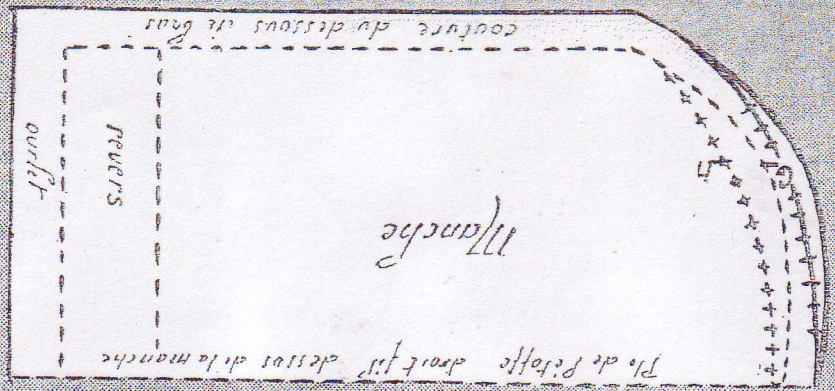
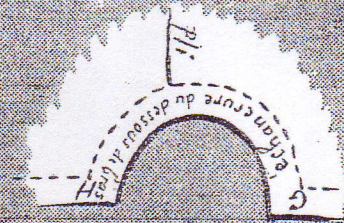
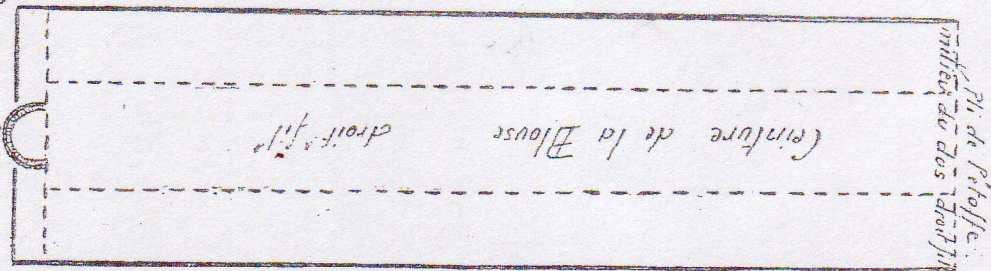
La ceinture de la blouse est ici donnée à moitié. C'est une bande droit-fil.

TANTE JACQUELINE

Coiffure et Blouse

du
Costume d'Infirmière
pour Blanche

ourlet droit fil.



à rasborder avec