

# NOUS HABILLONS BLEUETTE

## COSTUME D'ALSACIENNE

Jupe de serge gros vert ou bleu franc avec roue de velours noir. Corsage de velours noir, chemisette et tablier de linon blanc; comme coiffure, béguin de velours noir sur lequel se pose le grand nœud alsacien de ruban noir.

Tous les patrons sont à grandeur voulue. En haut de la grayure, le dos et le devant. Ce dernier se pose sur l'étoffe pliée en double, sa ligne pointillée bord à bord avec le pli de l'étoffe.

La chemisette se met en forme par les coutures d'épaules et du dessous de bras. L'encolure est froncée; on met, tout autour, la collerette — bande droit-fil que vous voyez posée sur le dessin en travers du tablier. — On la fronce pour la ramener à la mesure de l'encolure. Ourler le bas de la chemisette et la froncer au-dessus à la mesure de la taille de la poupée.

La manche se taille d'un seul morceau; le droit-fil de

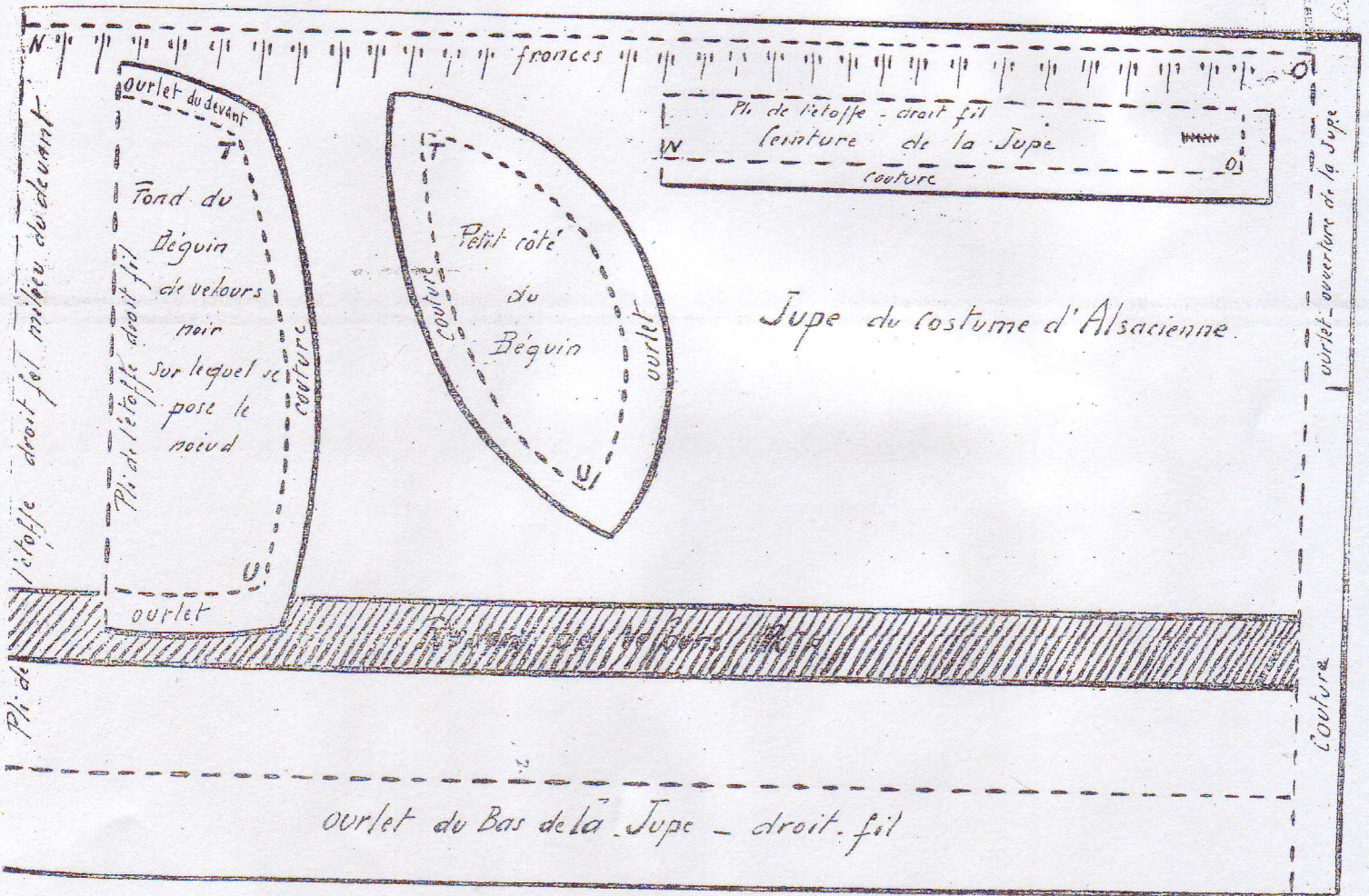
pointillé. Ruban de velours noir à la distance indiquée.

La jupe se monte sur la ceinture : bande droite dont la moitié est donnée en haut de la jupe. Vous froncez celle-ci pour la ramener à la mesure de la ceinture. La jupe ferme derrière.

**Coiffure.** — Le patron du fond du béguin se pose sur l'étoffe pliée en double; pour les côtés, il faut deux morceaux semblables. Coudre ensemble la ligne T U du fond et la ligne T U du petit côté; cela à droite et à gauche du fond. Ourler le béguin tout autour et poser dessus, en avant, le grand nœud alsacien à deux coques et à deux pans.

Nous rappelons, pour les nouvelles venues qui, malgré les tristesses de l'heure présente, sont nombreuses, les principes sur lesquels sont établis nos patrons.

1° Le fond gris du dessin représente l'étoffe et les quatre lignes qui font bordure à la page, indiquent les droits-fils;



L'étoffe passe au milieu. Coudre ensemble les deux lignes AB. Froncer en haut de C à D et en bas à l'endroit indiqué. L'étoffe qui reste libre au-dessous des fronces forme le volant qu'il faut ourler.

Le corsage de velours noir est d'un seul morceau et se lace devant. Vous poserez le patron sur le velours plié en double. L'épaulette est un ruban de velours noir dont les deux

2° Une ligne est droit-fil, lorsque vous pouvez enlever un fil d'un bout à l'autre du bord sans soulever d'autres fils;

3° Si vous voulez que la coupe soit bonne, il faut toujours poser votre patron sur l'étoffe par rapport aux droits-fils de celle-ci *exactement* comme ils le sont sur l'image par rapport aux quatre lignes de bordure;

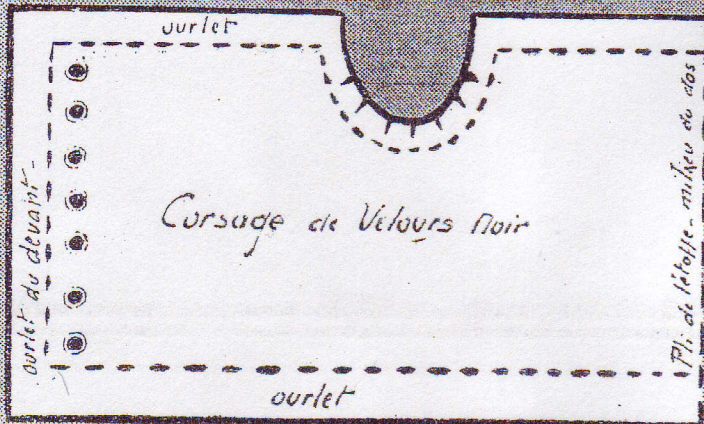
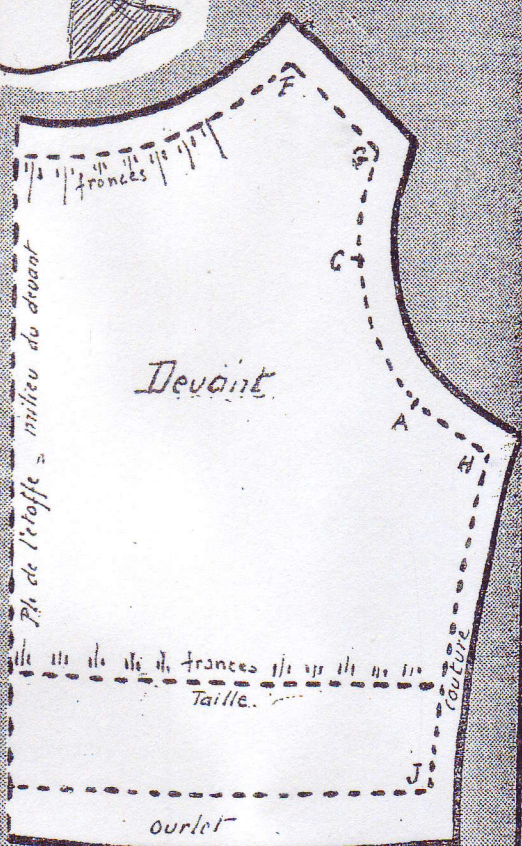
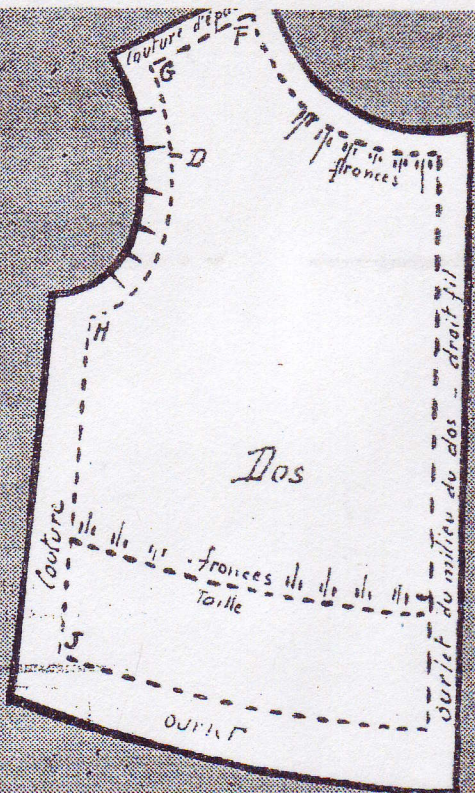
4° Les lignes pointillées ne se coupent pas, elles indiquent



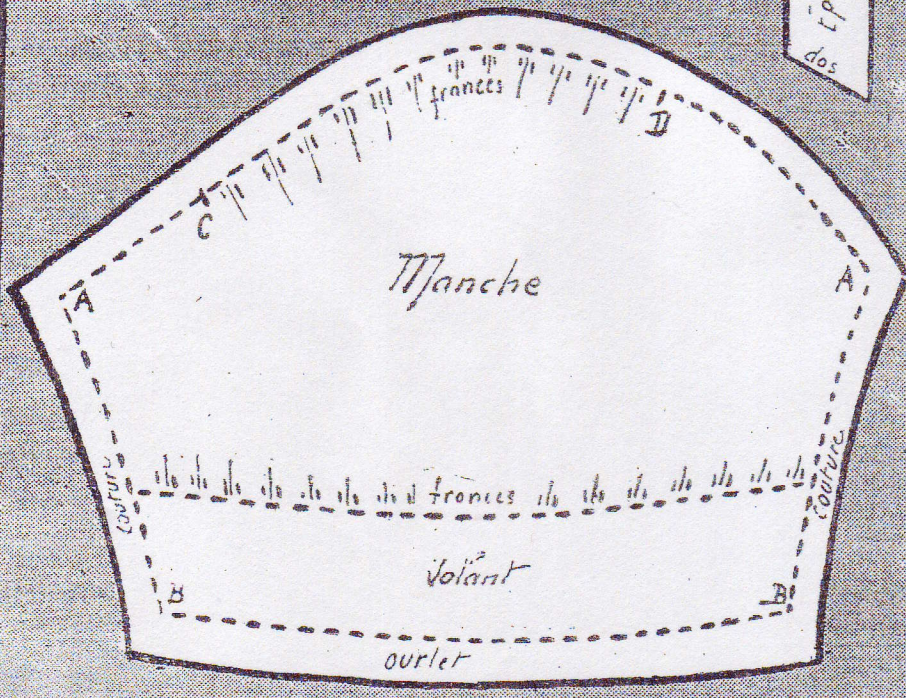
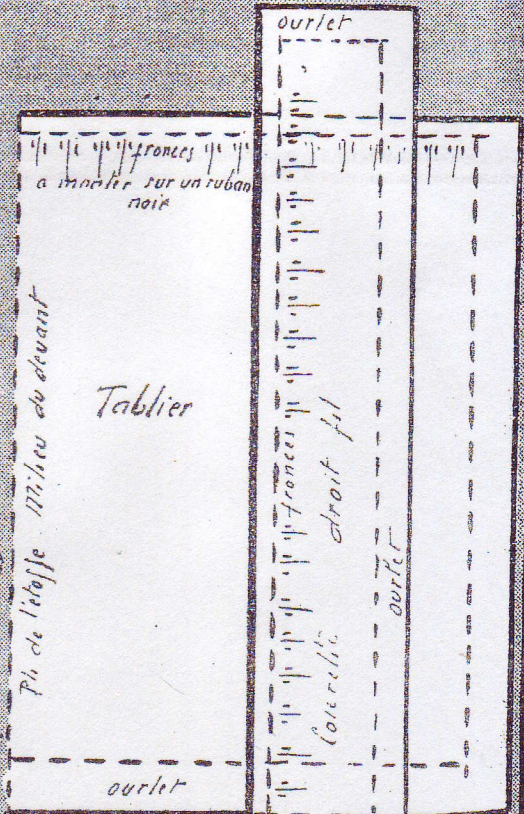
de l'étoffe = milieu du devant

frances

Dev



devant  
Épauvette en Ruban de Velours noir  
dos



ourlet  
Dessus de devant  
à monter sur taffetas