

# NOUS HABILLONS BLEUETTE

Pèlerine  
du  
manteau.

## MANTEAU DE DEMI-SAISON

La mode est, pour les manteaux comme pour les robes, aux tissus à carreaux. Voici un joli vêtement pour Bleuette en bleu marine et vert foncé. Inutile d'ajouter que si vous n'avez, à votre disposition, que du drap uni, il faudra vous en contenter.

Pour ce manteau, il vous faut préparer cinq patrons : moitié du dos, moitié du devant, moitié de la manche, moitié du col et moitié de la pèlerine.

Calquez ces divers patrons sans rien réserver en plus pour les coutures car celles-ci sont toujours comprises dans le tracé du dessin.

Pour les différentes parties de ce manteau, il faut poser le patron sur l'étoffe pliée en double.

**Col.** — Il faut un rectangle d'étoffe de 9 sur 10 centimètres. Plier en deux, de façon à avoir en mains un rectangle de 9 sur 5. Poser le patron dessus en plaçant sa ligne pointillée bord à bord avec le pli de l'étoffe et ne pas couper le long de cette ligne; tailler sur tout le reste du contour; ouvrir l'étoffe, vous avez le col en entier. Ourlez le tout autour. Ne vous occupez pas encore des crans à faire à l'encolure. La ligne pointillée indique le droit-fil.

**Dos.** — Patron à mettre sur l'étoffe pliée double. Sa ligne pointillée bord à bord avec le pli du tissu. Couper tout autour, sauf le long de cette ligne pointillée car le dos est d'un seul morceau.

**Devant.** — Patron à mettre sur l'étoffe pliée double et couper tout autour.

**Manche.** — Patron à mettre sur l'étoffe pliée double, sa ligne pointillée posée bord à bord avec le pli de l'étoffe; ne pas couper du côté du pli. Enlever ensuite, mais d'un seul côté seulement, la partie du haut comprise entre la contour supérieur et la ligne noire courbe qui est au-dessous.

Ouvrir cette manche et la poser envers contre envers ou endroit contre endroit sur l'étoffe destinée à faire la seconde manche.

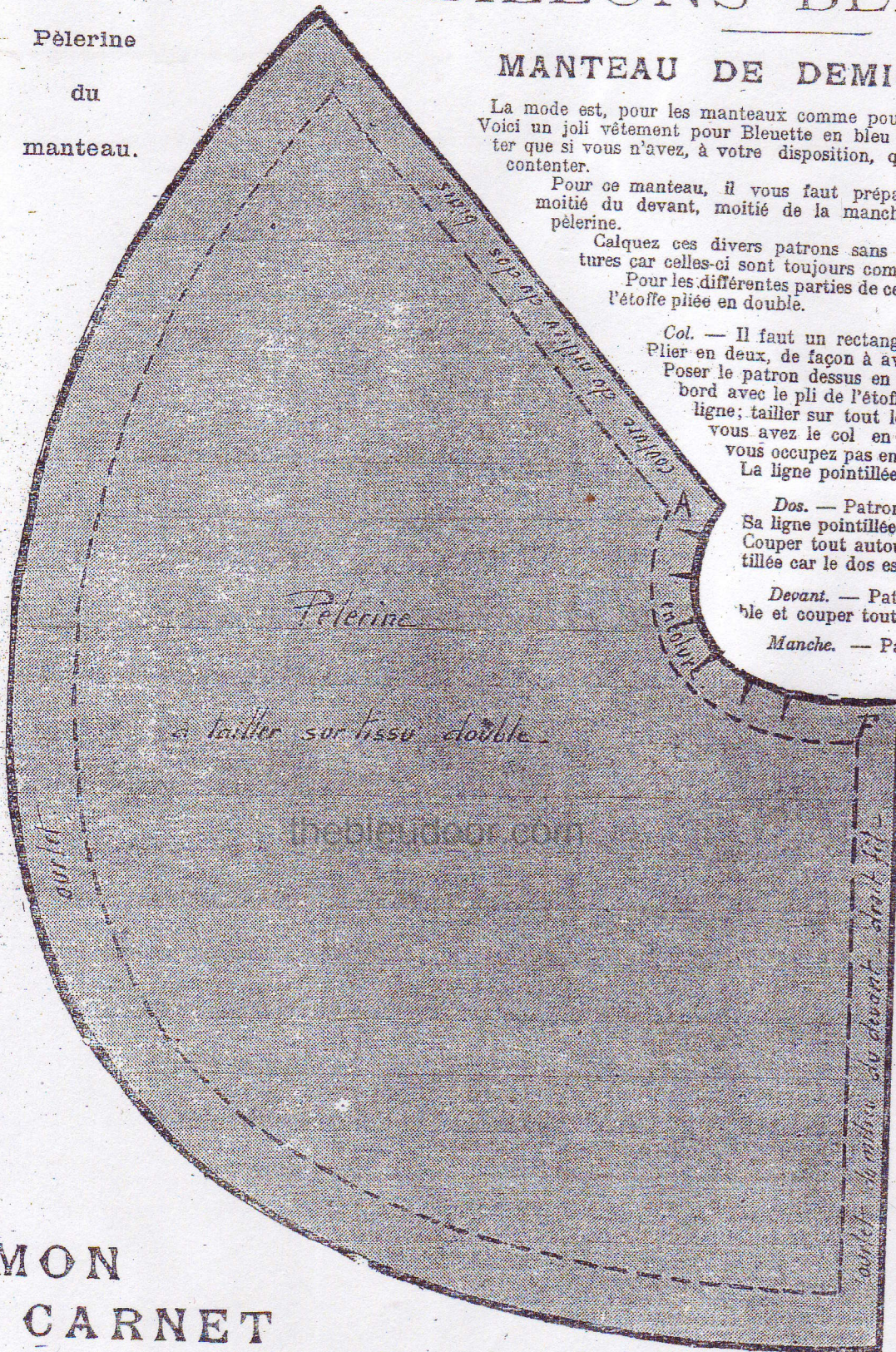
**Pèlerine.** — Elle demande un rectangle d'étoffe ayant 29 sur 22. Pliez ce rectangle en deux, de façon à toujours avoir 22 dans un sens mais seulement 14 1/2 dans l'autre sens. Posez le patron sur l'étoffe ainsi disposée; la ligne F (devant) doit suivre le droit-fil du tissu. Taillez tout autour. La pèlerine est en deux morceaux.

**Assemblage.** — Mettez en forme le corps du vêtement par les coutures BC (épaules) et DE (dessous de bras) du devant et du dos.

Fermez la manche par la couture g; ourlez le bas et posez-la autour de l'emmanchure, sa couture mise au petit trait noir que vous voyez sur le patron du devant.

Mettez la pèlerine en forme par la couture biaisée du dos qui réunit les deux morceaux et ourlez tout autour, sauf du côté de l'encolure.

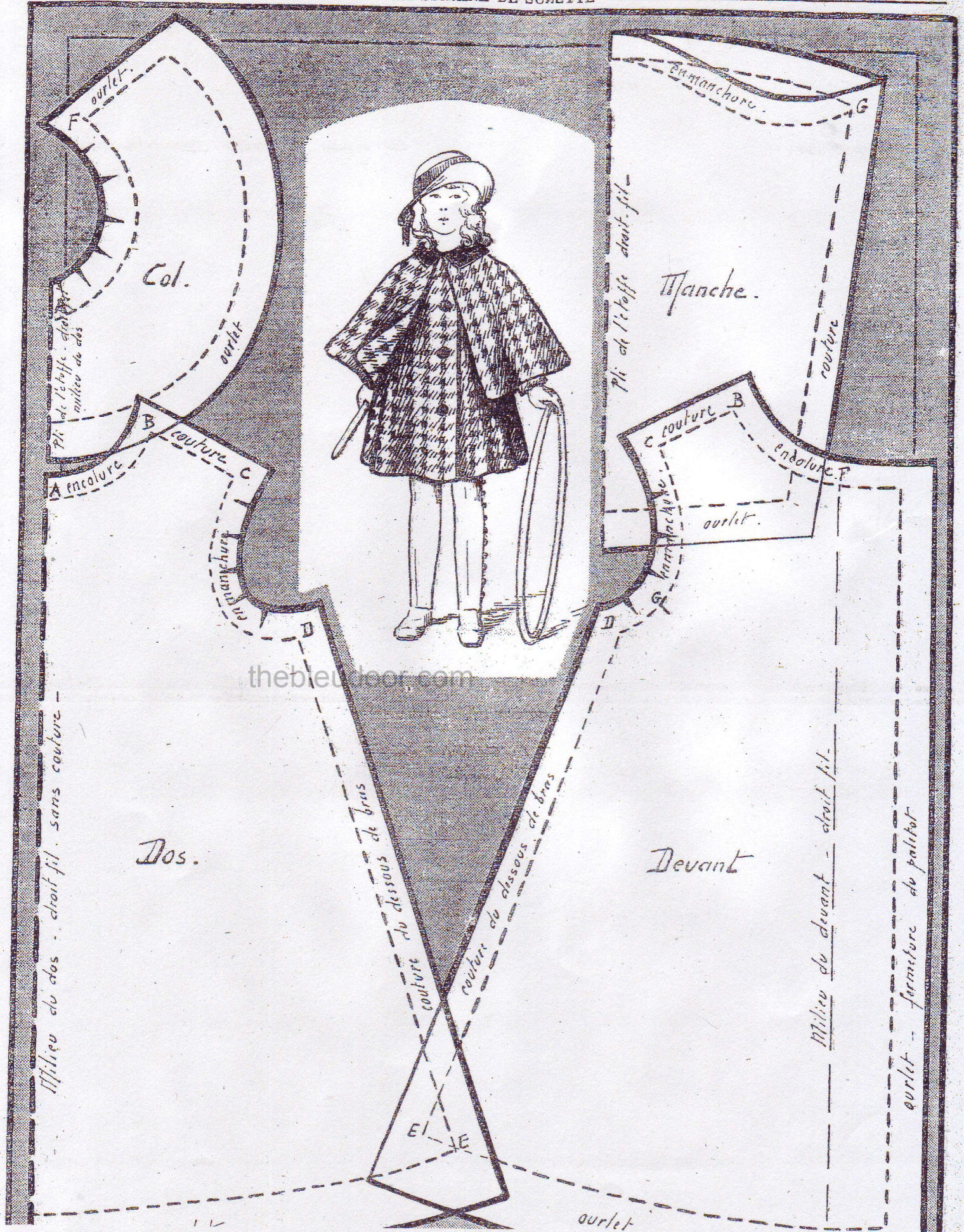
Posez sur la pèlerine le col en mettant, bien exactement, les deux encolures l'une sur l'autre et après les avoir excisées pour les empêcher de grimacer, cousez-les à l'encolure du manteau. A l'envers de celui-ci, vous poserez, sous les bords rentrés du col et de la



## MON CARNET

**Vermicelle à la Chantilly.** — Tranquillisez-vous; ce n'est point un potage mais une délicieuse friandise.

Faire cuire à l'eau légèrement salée de beaux marrons, les éplucher avec soin, de façon à ce qu'il n'y reste aucune peau, puis les passer à travers une passoire à gros trous au-dessus du plat



thebleu.com