

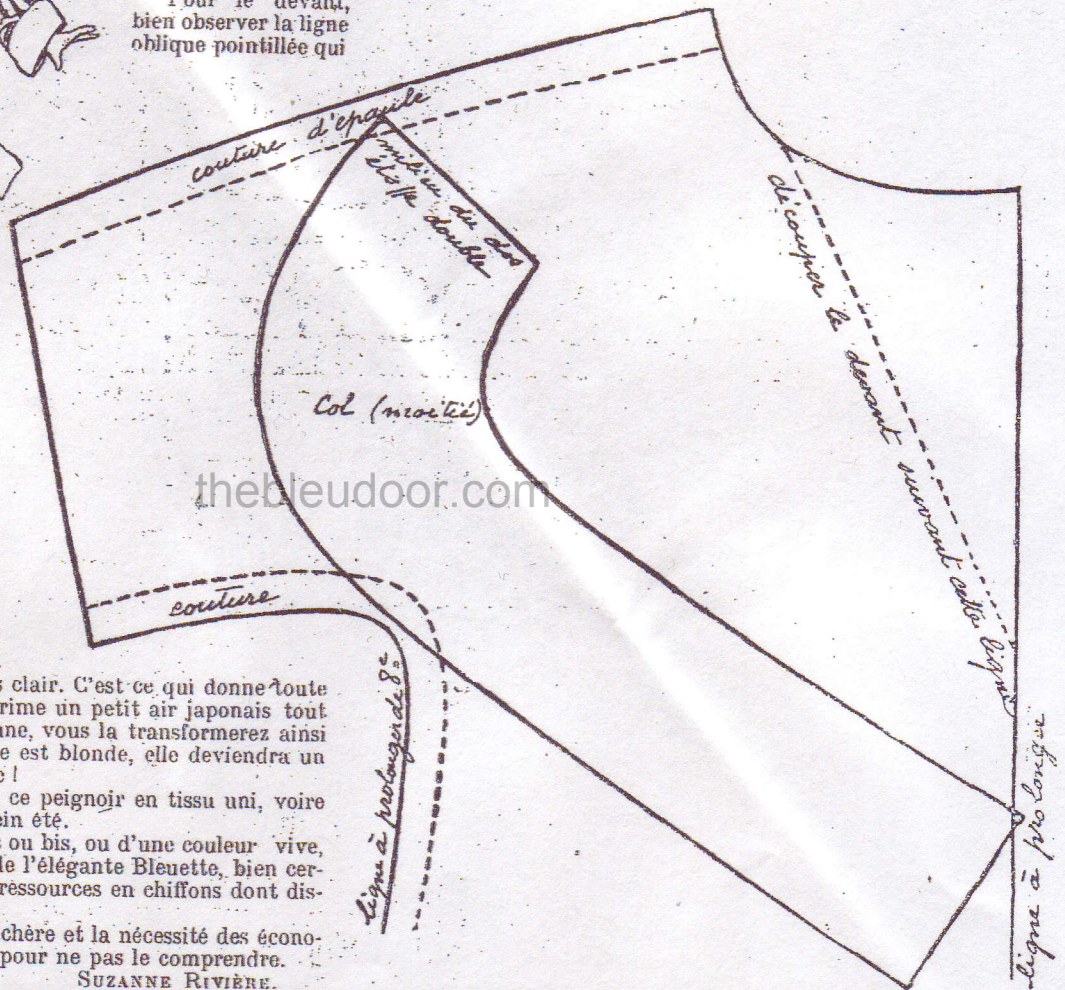
nous habillons Bleuette

Robe d'intérieur

Bleuette a déjà pas mal de robes « d'extérieur » ; si nous songions à lui faire une jolie toilette d'intérieur ? Le modèle que, voici est très simple et charmant, et je gage qu'il lui plaira sûrement. C'est tout simplement une forme kimono, qui sera plus ou moins élégante selon le tissu et la garniture employés.

En général, pour ce genre, on emploie de préférence des étoffes fantaisie, de valeur peu élevée, mais de tons vifs et de jolis dessins fleuris. Si vous avez un morceau d'étoffe genre japonais, semé d'oiseaux étranges et de fleurs extraordinaires, ce sera parfait. Mais vous pouvez très bien vous en passer et choisir une nubienne imprimée, un crépon fleuri, ou une cretonne à dessins amusants. Le patron se compose de deux parties : le devant, sur lequel on taille également le dos en prolongeant les lignes de côté de huit centimètres. Chaque morceau doit être taillé sur le tissu double.

Pour le devant, bien observer la ligne oblique pointillée qui



indique l'échancrure en pointe.

Le deuxième patron est celui du col, qu'on taille également avec le tissu double, et qui forme de larges revers croisés, carrés du bas. Un large nœud de même tissu, fait de deux bandes droit fil, croise le peignoir sur le côté.

Le col, le nœud et les parements seront jolis, taillés dans un tissu de soie unie et d'un ton vif ou très clair. C'est ce qui donne toute son élégance au peignoir et lui imprime un petit air japonais tout à fait séduisant. Si Bleuette est brune, vous la transformerez ainsi en mandarine authentique, et si elle est blonde, elle deviendra un type rarissime de blonde japonaise !

Inutile de dire qu'on peut faire ce peignoir en tissu uni, voire même en toile de coton, pour le plein été.

Mettez alors la garniture en blanc ou bis, ou d'une couleur vive, choisie selon la teinte de cheveux de l'élégante Bleuette, bien certainement, mais aussi suivant les ressources en chiffons dont dispose sa petite maman.

Car il ne faut pas oublier la vie chère et la nécessité des économies. Bleuette est trop intelligente pour ne pas le comprendre.

SUZANNE RIVIÈRE.



Petite reine de Balkanie. — Ecrit retourné. Je ne vois en elle que du soin et de la générosité.

Rose de Ricardie. — Même remarque. Je trouve en celle-ci les indices d'une imagination paisible et de beaucoup de volonté.

Charmette van Ritan. — Ecriture non changée dans ses caractères essentiels. M...

Radis rose. — Nature très capricieuse, hésitante et impressionnable. Elle est aussi très nerveuse ; mais bien douée intellectuellement. Cœur excellent.

Fleur de France. — De l'élégance, de la distinction, du cœur, de la bonté. Imagination paisible.

Cèdre du Liban. — Ecrit retourné, je ne vois en elle que de l'énergie, de la volonté, du goût.

Reine des prés est curieuse et impatiente. Elle est bonne, tendre, douce et très appliquée.

Jeanne d'Arc. — Ecrit retourné, mais je découvre en elle beaucoup de distinction, de cœur,



Mouette Royannaise. — 1° Oui, votre sœur peut m'écrire avec votre bande. 2° Une écriture ne change pas dans ses caractères essentiels. Une seule analyse suffit. 3° Oui, changez de pseudonyme en envoyant votre bande.

Sylphide du printemps. — 1° Pour peindre des vases, n'importe quelle couleur à l'émail suffit.