



nous habillons Bleuette

ROBE MARINIÈRE

La robe marinière, très en vogue actuellement, est un modèle des plus pratiques et des plus faciles à porter. Votre Bleuette peut s'en parer comme costume de plage, exécuté en jersey, comme toilette de campagne, en crêpe de coton de teinte vive, et enfin, comme robe habillée, faite en crêpe de Chine clair.

Vous voyez donc que ce patron pourra vous servir de triple façon, selon l'étoffe employée et la garniture choisie. Le modèle est pour la plage. Il est en jersey sable. A noter qu'on peut aussi employer de la toile de coton, pourvu qu'elle soit assez légère à cause du plissage. La marinière elle-même vous est donnée à moitié grandeur pour le devant. Il faut la tailler sur le tissu plié en double. Le dos se taille de la même manière.

Après avoir fait les coutures d'épaules et de dessous de bras, vous borde le bas de la marinière d'un galon ou d'un ruban posé à cheval.

Ce même ruban se retrouve aux revers des petites manches courtes.

Le col se taille sur le tissu double; on l'ourle ou on le borde d'un petit ruban. Il est ouvert devant, continuant la fente de la marinière, boutonnée par de minuscules boules de cristal.

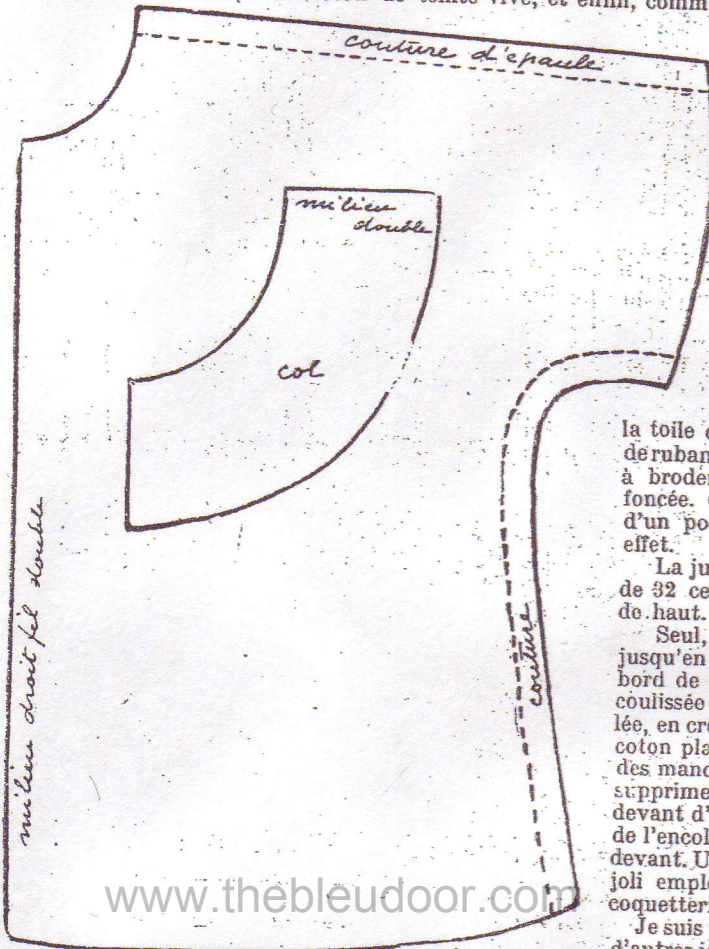
Vous pouvez, sur du jersey, de la toile ou du lainage, remplacer la bordure de ruban par un point de grêchiches de gros coton à broder lustré M. F. A. de couleur vive ou foncée. Ce genre de garniture qui se compose d'un point de feston très espacé, fait très bon effet.

La jupe est faite d'une bande de tissu droit fil de 32 centimètres de long sur 7 centimètres 1/2 de haut.

Seul, le devant est plissé à petits plis plats, jusqu'en arrière des hanches. Le dos est uni. Au bord de la jupe, un petit ourlet. En haut, elle est coulissée sur un caoutchouc. Pour une robe habillée, en crêpe de Chine, on peut broder de pois en coton plat lustré M. F. A. le petit col et les revers des manches, ou exécuter des jours. On peut aussi supprimer le col, border l'encolure et l'ouverture devant d'un petit biais et coudre des deux côtés de l'encolure, deux biais étroits venant se nouer devant. Un petit ruban d'or ou d'argent serait très joli employé ainsi et donnerait une jolie note de coquetterie à cette petite robe très simple.

Je suis persuadée que vous trouverez encore bien d'autres idées merveilleuses et que le trousseau de Bleuette ressemblera bientôt à celui d'une princesse

SUZANNE RIVIÈRE.



www.thebleudoor.com

de contes de fées, qui possédait autant de robes qu'il y avait de jours dans l'année.



Papillon léger n'a pas mis la bande d'abonnement. Je la prie de me l'expédier d'urgence.

Rosé des Alpes. est appliquée, sérieuse, bonne, ordonnée, franche et raisonnable.

Néné. — Ecriture non changée, dans ses caractères essentiels. Bonne nature.

Chardon de Crussol. — Ecrit retourné, je ne vois en elle qu'une imagination paisible et du goût.

S. A. de G. est romanesque à l'excès, fantasque, mais généreuse, franche, bonne et spontanée.

Abeille ruchoise est bonne, sincère, appliquée, dévouée, calme et raisonnable. Très travailleuse.

Quick est douce, souple, peu combattive, ordonnée, soigneuse, tendre et bienveillante.

Etiendard Sanglant est courageuse, brave, spontanée, chimérique, romanesque et trop imaginative. Beaucoup de volonté.

Rosalba est idéaliste, rêveuse et parfois étour-



Bateau de bananes pour huit personnes.

— Prenez quatre belles bananes, bien jaunes; fendez la peau en longueur, et détachez pour former deux petits bateaux. Coupez les bananes en rondelles fines (de l'épaisseur d'un sou), faites mariner dans le rhum additionné de 90 grammes de sucre en poudre (laissez 24 heures par temps frais, ou 24 heures par temps chaud).

Prenez une 1/2 livre de grosses fraises pas trop mûres, coupez-les en rondelles aussi, même épaisseur, même nombre, faites également macérer (mais moitié temps). Egouttez fraises et bananes dans une passoire; rangez bananes et fraises alternativement dans les bateaux.



Bertrande de Fontenès. — 1° Dans le n° 1 de cette année, vous trouverez tous les renseignements relatifs à la petite poste. 2° Ecrivez à M^{lle} Rivière, elle vous renseignera sur ce point. 3° Comme classiques, Molière, Corneille, Racine, Boileau, Bossuet, La Bruyère, Pascal, Bourdaloue, Massillon, sont les premiers à étudier. 4° Oui, Hélène et Françoise, Francine n'étant qu'un diminutif de ce prénom, ont paru dans le cours de l'année dernière.

Skieuse suisse. — Des bas jaune or, des souliers dorés, ou des bas gris argent, et des chaussures argentées feront merveille. 2° Oui, les chaussures noires vont bien avec le blanc. Cela se porte encore beaucoup.

Coin-Coin. — 1° Pour la petite poste, écrivez de nouveau à M^{lle} Rivière avec votre bande. Votre première lettre a dû s'égarer. 2° Je vais faire votre analyse.