

Il rédigea cette missive sur le plus beau papier à lettres de sa sœur, et crut faire preuve d'une délicatesse infinie, en choisissant une carte fleurie d'une petite pensée.

Content de lui, il chargea Miarka, le livre et le billet dans la corbeille. Au reçu de ce message, André crut mourir de colère.

Félice était venue ! Félice l'avait regretté ! Oh ! elle qui pouvait si rarement sortir de Maisonseule, quand reviendrait-elle maintenant ? Pour un rien, il en eût pleuré. Il ne pleura point, mais proféra à l'adresse de Paul quelques paroles très maisonnantes. Ensuite, il prit sa meilleure plume et traça rapidement, de sa grande écriture hardie et hautaine, cette réponse :

« Mon cher Paul,

« Je ne sais pas si je suis puni pour mon bien, mais c'est sûrement pour le tien, car si je recouvrais ma liberté, tu serais occupé à te froter les joues.

« Ton tout dévoué,

« ANDRÉ. »

(A suivre.)

ERIC DE CYS.

ROBE en LAINAGE UNI et RAYÉ

Cette charmante robe, très simple et seyante, permet l'emploi de deux étoffes différentes : l'une unie, l'autre rayée ou à dispositions. On peut donc trouver là l'utilisation de deux morceaux de tissus de faibles dimensions.

Le patron est donné à moitié pour le devant ; il sert également pour tailler le dos, mais pas de même façon.

Voici comment il faut procéder :

D'abord, vous constaterez que le patron n'est pas dans toute sa longueur. Il faut prolonger les lignes, à partir de A et de B, de quatre centimètres et demi pour obtenir la hauteur totale.

Ensuite, le devant se taille bien sur le tissu plié en double, mais il est ouvert devant, tout du long. Autrement dit, le devant est formé de deux morceaux qui se fixent par un point de piqûre des deux côtés de la bande de tissu imprimé qui descend jusqu'au bas de la petite robe.

Le bas de cette robe est terminé par une bande droit fil, également en tissu rayé, et ce rajoutage se fait avant de tailler le devant et le dos. On dissimule la couture sous un point de chaînette en coton plat lustré M. F. A.,



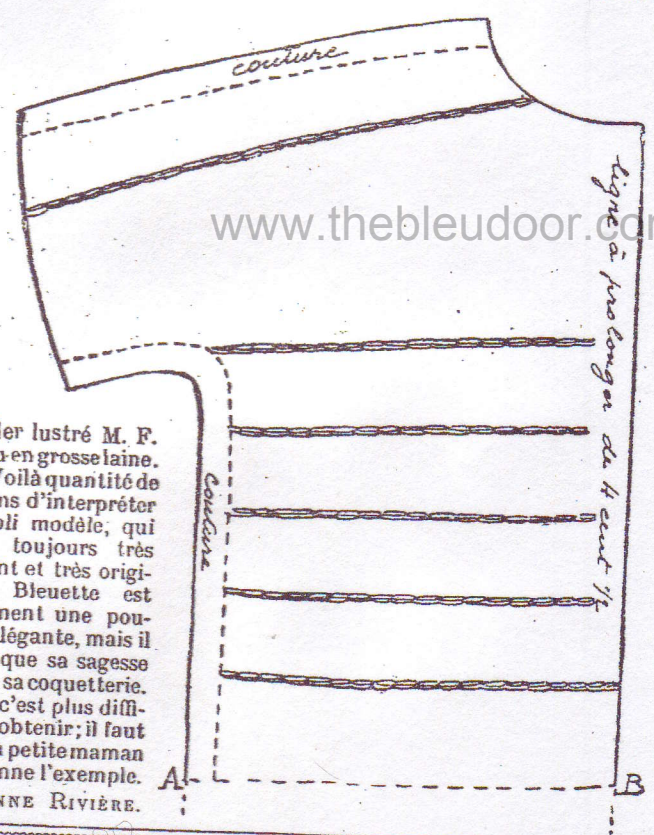
comme ceux qui rayent le haut de robe en tissu uni. L'étoffe imprimée doit donc être, de préférence, à dispositions rayées, fleuries ou décorées, pour obtenir tout l'effet original de cette jolie robe.

On pourrait également se servir d'un tissu à carreaux, mais ce serait moins nouveau comme genre. Enfin, on peut combiner la robe d'une autre façon, c'est-à-dire la faire entièrement en tissu uni, broder comme dans le modèle le corsage de raies en points de chaînette, et également broder de motifs genre galons tout le

bas, à l'aide de pastilles au plumetis et de motifs en chaînette. La bande du milieu sera brodée de même façon ; mais tout ceci est beaucoup plus long et s'adresse aux brodeuses plus expérimentées.

Pour toutes celles qui aiment les choses vite faites, et pas trop difficiles d'exécution, j'indique la garniture en galons brodés de couleurs, qu'on dispose selon le modèle.

On peut se servir de galon de coton uni qu'on rebrode en coton à



broder lustré M. F. A., ou en grosse laine.

Voilà quantité de façons d'interpréter ce joli modèle, qui sera toujours très seyant et très original. Bleuette est vraiment une poupée élégante, mais il faut que sa sagesse égale sa coquetterie. Cela, c'est plus difficile à obtenir ; il faut que sa petite maman lui donne l'exemple.

SUZANNE RIVIÈRE.



Marmelade de pommes masquée. — Faites cuire des pommes

Cette gravure est une de celles qui illustrent L'ŒUVRE DE M. LÉ BAILLI un des captivants récits contenus dans... L'ANNÉE de SUZETTE

