

# nous habillons Bleuette ENSEMBLE D'ÉTÉ



Les ensembles sont très en vogue actuellement. En voici un délicieux, composé de la robe et du chapeau assortis, qui fera de Bleuette la plus charmante poupée qui se puisse voir.

Selon l'étoffe dont on composera ce modèle, on aura une toilette plus ou moins habillée. La cretonne fleurie, le linon à bouquets, feront un costume simple. Le foulard, le crêpe de Chine imprimé, donneront une robe plus luxueuse.

Le modèle qui pare si délicieusement une Bleuette blonde, est en cretonne fond rose, à petites fleurs. Vous comprenez qu'il n'est guère possible de doter votre fille d'une robe de toile de Joly à personnages ou à paysages. Bleuette serait habillée toute entière dans une pivoine ou dans le toit d'une chaumière, à moins qu'elle ne disparaisse dans les ailes éployées d'un oiseau majestueux !...

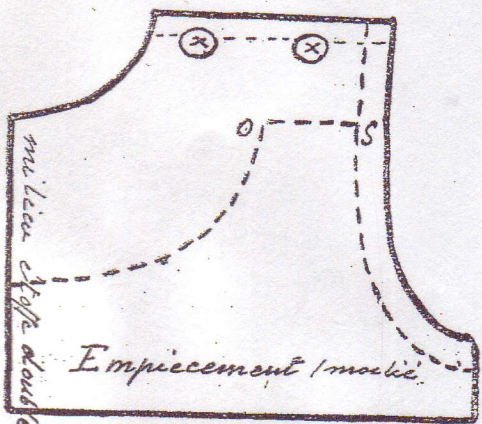
Il faut donc une cretonne à très petits dessins, pour ne point écraser cette minuscule personne.

Taillons d'abord la robe. Elle se compose du patron du dos qui se coupe avec les pattes de côté, et du patron du devant qui se taille de même, mais en supprimant les pattes et en taillant suivant la ligne pointillée A. B.

Il faut poser le patron sur l'étoffe double afin d'avoir le dos et le devant entiers. Le modèle se met en forme par les coutures des côtés, de C en A et de B en D. Le petit espace sous la patte reste libre.

L'empiècement se taille également sur le tissu double, et le dos est semblable au devant. On laisse une épaule non cousue et on la ferme par deux boutons.

La robe se pose sur l'empiècement par un point de piqure après avoir fait le rentré du haut de la robe.



Au bord de chacune des pattes de côté, vous cousez un ruban qui vient se nouer devant en formant ceinture. Le dos reste droit.

Le tissu employé pour l'empiècement est uni, en linon ou toile rose et le ruban est du ton des fleurs de la cretonne.

Voyons maintenant le chapeau, si seyant dans sa simplicité.

Il est taillé suivant le petit patron donné, et qui doit se poser sur le tissu double. Il faut tailler quatre fois ce patron pour avoir le fond entier.

On réunit ensuite ces quatre morceaux, par quatre coutures et on retaille de nouveau ce même patron dans un tissu léger qui forme doublure.

Posez ensuite le patron du tour du chapeau sur un morceau d'étoffe carré de 16 centimètres. Pliez ce morceau en quatre, il a alors 8 centimètres.

Taillez une seconde fois ce patron en doublure, ou

en toile unie, comme l'empiècement de la robe.

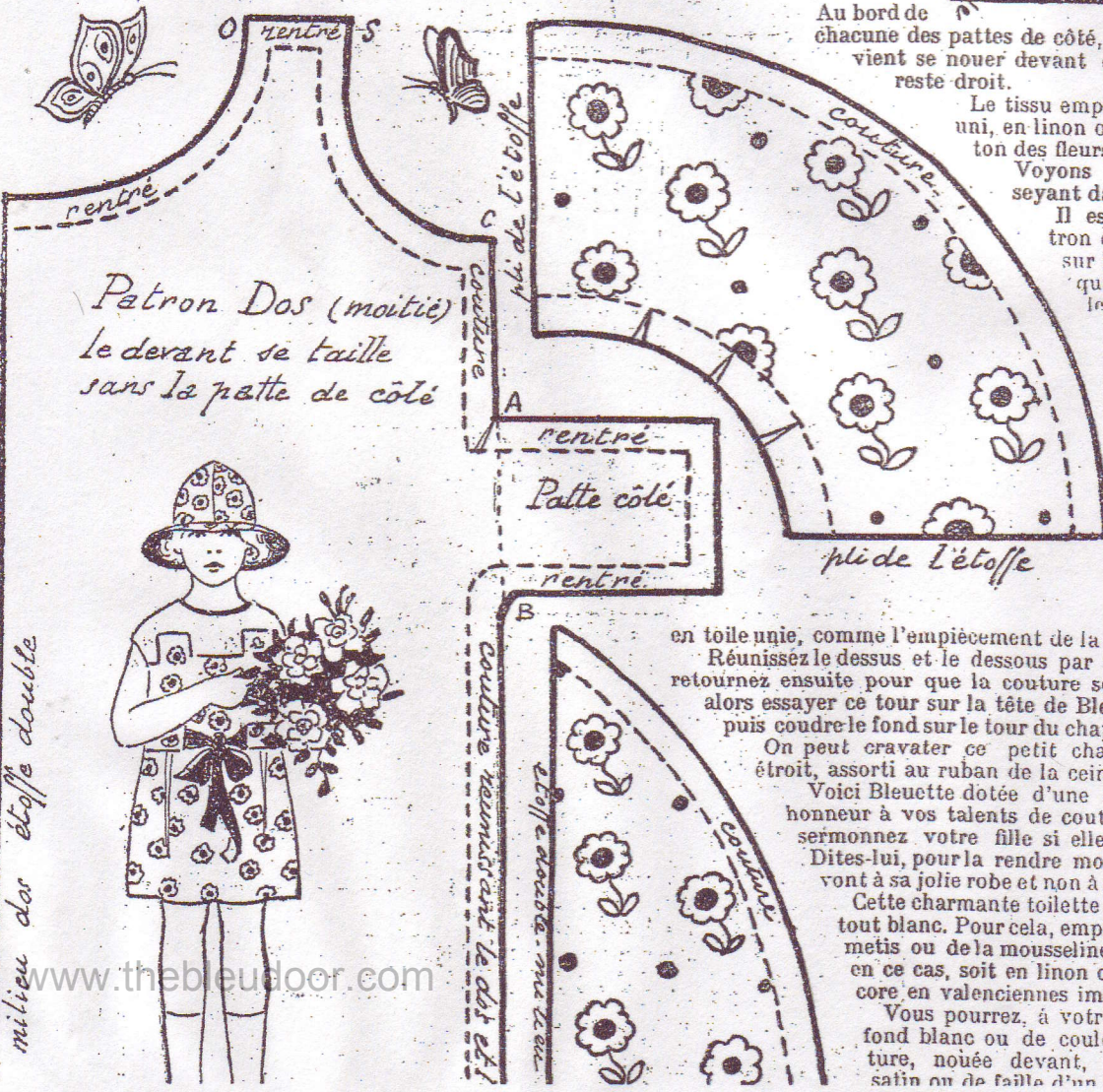
Réunissez le dessus et le dessous par une couture faite à l'envers ; retournez ensuite pour que la couture se trouve à l'intérieur. Il faut alors essayer ce tour sur la tête de Bleuette et faire quelques crans, puis coudre le fond sur le tour du chapeau par un point de piqure.

On peut cravater ce petit chapeau d'un ruban de faille étroit, assorti au ruban de la ceinture de robe.

Voici Bleuette dotée d'une charmante toilette qui fera honneur à vos talents de couturière et de modiste. Mais sermonnez votre fille si elle a trop l'air de s'admirer. Dites-lui, pour la rendre modeste, que les compliments vont à sa jolie robe et non à sa petite personne.

Cette charmante toilette peut être faite également en tout blanc. Pour cela, employez du linon brodé au plumetis ou de la mousseline brodée. L'empiècement sera, en ce cas, soit en linon ou en tulle doublé uni, ou encore en valenciennes imitation.

Vous pourrez, à votre gré, poser cette robe sur un fond blanc ou de couleur. De toute façon la ceinture, nouée devant, sera faite d'un ruban de satin ou de faille d'un ton un peu vif.



milieu étoffe double