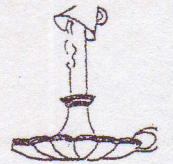


nous habillons *Bleuette* Chemise de nuit



Comme vous avez déjà pas mal exercé votre talent de couturière, vous allez maintenant essayer un peu votre non moins grand talent de lingère, et exécuter, pour *Bleuette*, cette charmante et pratique chemise de nuit.



Ce modèle est remarquable en ceci, qu'il est entièrement droit fil, sans aucune courbe ni échancrure. Il est donc infiniment facile à tailler et à coudre.

Le patron qui vous est donné se place sur le tissu double pour obtenir le devant. Vous retaillez une seconde fois le même patron, et vous avez le dos.

La seule différence est que vous fendez le devant jusqu'au cran indiqué sur le croquis, pour permettre de passer facilement la chemise. D'autre part, vous avez taillé deux fois le patron de l'épaulette, que vous avez ensuite repliée, suivant les pointillés, tout autour.

C'est cette épaulette que vous cousez par un point de piqûre avec du fil floché perlé à la clé L.V., sur les fronces E P, dont vous tirez le fil jusqu'à les ramener à la longueur correspondante E P de l'épaulette. Vous montez de même façon la seconde épaulette, et vous avez le modèle que voici.

Dos et devant sont ainsi froncés dans une patte d'épaule droite, qui les fixe et donne les côtés de l'encolure.

Cette encolure carrée est terminée par un petit ourlet finement fait, et la chemise, une fois la fente ourlée, se ferme par un nœud de ruban lavable bleu pâle, rose ou blanc. Les manches sont tout simplement faites d'un entre-deux de dentelle que vous cousez dans les ouvertures laissées libres par les coutures de côté. Vous fermez ensuite, en rond, cet entre-deux par une petite couture A B.

Bien entendu, vous terminez la chemise par un ourlet, car ce n'est pas tout de confectionner à *Bleuette* de bien jolies manches de dentelle, il faut encore lui ourler ladite chemise, et à points très fins, comme doivent être exécutées toutes les jolies lingeeries avec du fil mercerisé L. V.

La dentelle peut être un entre-deux de Valenciennes imitation ou de filet, ou encore une broderie sur linon.

Si vous n'avez pas de dentelle, une bande de toile droit fil serait aussi très élégante.

Et si vous n'avez rien de tout cela, prenez un peu de linon de couleur rose ou bleue, droit fil, que vous pliez en double et coudrez à la chemise à la place de l'entre-deux. Ce sera fort élégant également, car on garnit beaucoup de lingerie avec du linon de couleur.

Bleuette sera donc, de toute façon, très à la mode et vous aurez utilisé les matériaux que vous aviez. N'oubliez pas ces petits principes d'économie qui ne nuisent nullement à une coquetterie sagement entendue.

Ce patron de chemise de nuit peut aussi vous fournir celui d'une robe d'intérieur ou d'un élégant peignoir.

Pour cela, la coupe n'en sera aucunement modifiée; vous vous bornerez à tailler le patron plus court. C'est dans le choix du tissu surtout que résidera la transformation.

Vous emploierez du linon à fleurs, à pois, à rayures, du crépon uni ou imprimé, de la mousseline de laine fleurie, bref une étoffe légère, pour que les fronces ne soient point trop épaisses.

Les manches pourront être également faites d'un entre-deux de dentelle, ou d'un tissu uni de couleur assorti, si l'étoffe est imprimée.

Par exemple, un crépon blanc à bouquets cerise sera joli avec des bandes de crépon cerise, des fleurs mauves avec du parme, etc.

Si le peignoir est uni, un galon de coton brodé ou un bord d'une teinte tranchante, mais s'harmonisant bien, donnera un joli résultat.

Du linon bleu pâle avec des bandes rose dragée, du crépon cerise et des biais bleu japonais. Il y a toute une série de contrastes fort jolis, que vous n'êtes pas embarrassées de trouver, j'en suis bien sûre.

Si votre fille est blonde, choisissez les teintes pastels ou très douces qui lui seront plus favorables qu'à une *Bleuette* brune, qui réclamera du cerise, de l'orange ou du violet.

Avec ce patron, vous pouvez encore réaliser un fort joli tablier élégant. Raccourcissez le modèle, faites l'ouverture dans le dos, tout en laissant subsister devant le nœud de ruban.

Prenez du linon de coton bis, rose vif ou bleu toile et faites les manches en dentelle bise ou en galon de coton brodé de blanc ou d'une teinte vive à votre goût.

Vous voyez qu'avec de l'adresse et du goût, vous pouvez trouver trois patrons dans un seul, et doter votre *Bleuette* d'un trousseau remarquable.

encolure E P

fronces

Patron
Chemise Nuit
Devant ou Dos
(moitié)

ouverture manche

sauteuse

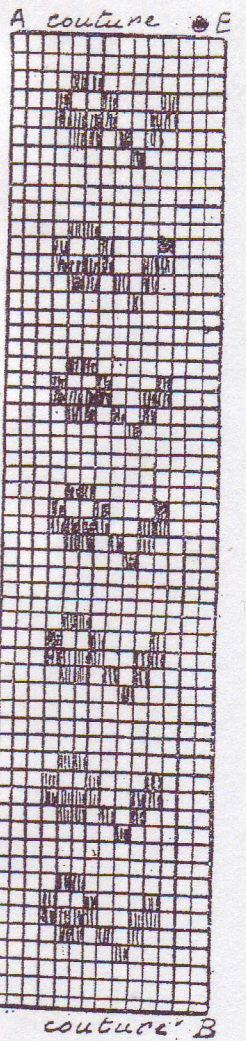
cas de la chemise

fente milieu devant

pli de l'étoffe droit fil double

www.thebleudoor.com

bas de la chemise ourlet



Dentelle pour la manche