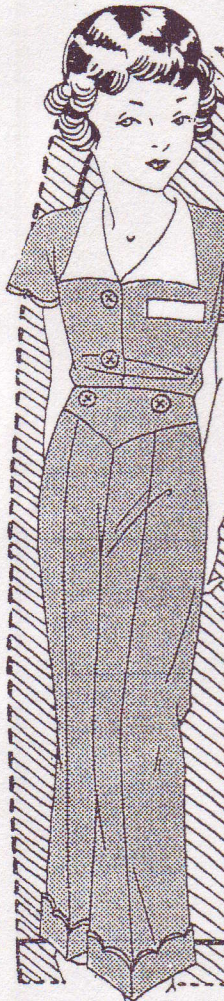


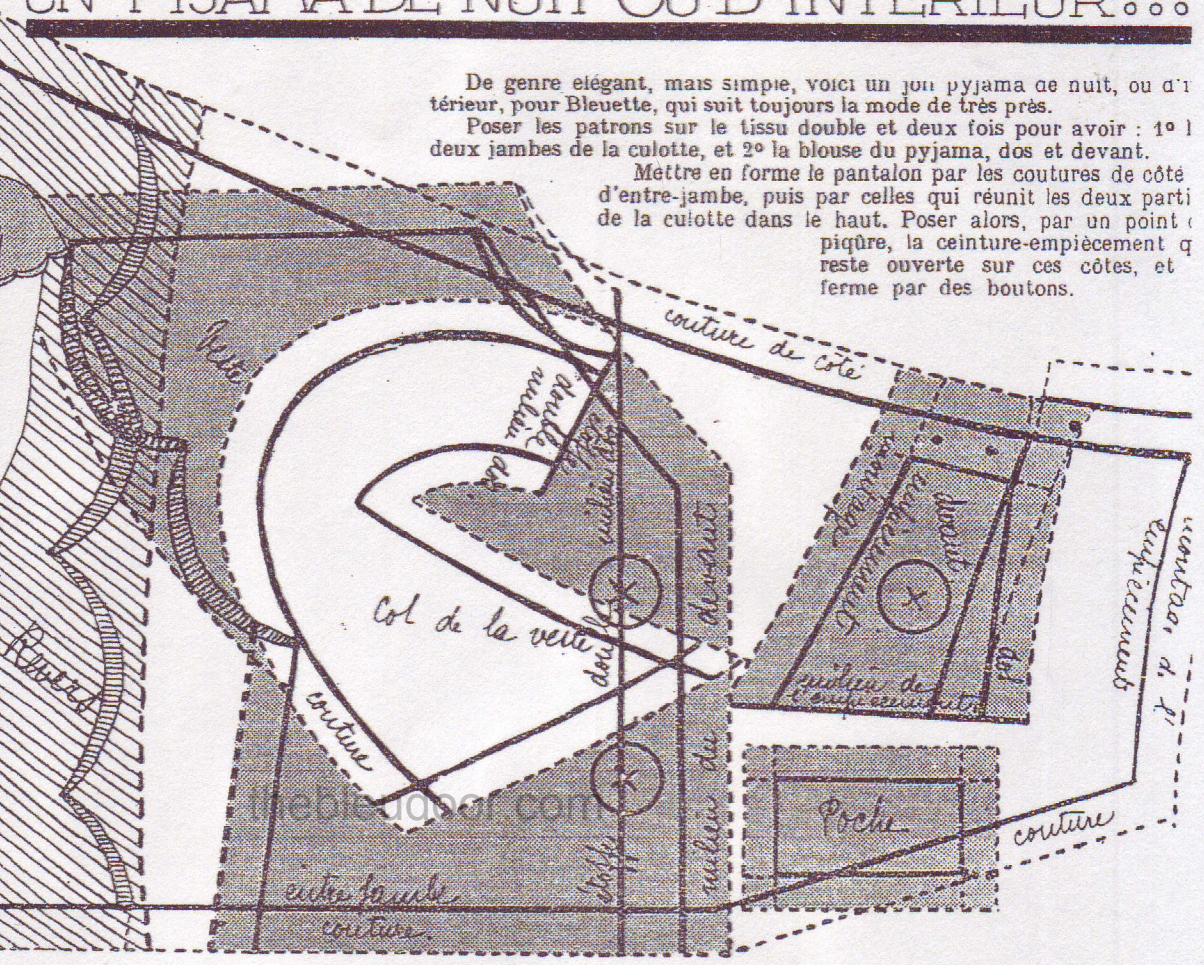
UN PYJAMA DE NUIT OU D'INTÉRIEUR...



De genre élégant, mais simple, voici un joli pyjama de nuit, ou d'intérieur, pour Bleuette, qui suit toujours la mode de très près.

Poser les patrons sur le tissu double et deux fois pour avoir : 1° les deux jambes de la culotte, et 2° la blouse du pyjama, dos et devant.

Mettre en forme le pantalon par les coutures de côté d'entre-jambe, puis par celles qui réunissent les deux parties de la culotte dans le haut. Poser alors, par un point de piqûre, la ceinture-empiècement qui reste ouverte sur ces côtés, et ferme par des boutons.



Le bas du pantalon est retourné — partie rayée de hachures — et brodé dans le haut, formant ainsi un large revers. Il faut donc bien faire attention, en taillant, de ménager en plus, cette partie renversée et brodée.

La blouse se forme par les coutures d'épaules et de dessous

de bras. Le bord de la manche kimono est brodé, comme les revers du pantalon. Cette blouse, qui se rentre dans la ceinture, est fermée devant par des boutons et ornée d'un col-revers en lin blanc ou de couleur, suivant la teinte du pyjama. Poche simulée appliquée à gauche sur la petite blouse.



la couture

LES FRONCES

Aujourd'hui, nous allons apprendre à faire des fronces.

J'entends la question, ou plutôt les questions :

Qu'est-ce que c'est? A quoi ça sert-il?

Je m'en vais vous expliquer le mystère des fronces.

Je suppose que vous avez à la maison, ou au cours, un tablier rose, bleu ou noir, qui protège votre robe de la poussière ou des taches d'encre ! Prenez ce tablier et mesurez sa largeur dans le bas, il doit bien avoir 1^m20, 1^m30 de large ; prenez maintenant la largeur de votre petite personne, en passant le mètre en ruban sous vos bras. Attention, surtout, à ne pas tourner le ruban marqué en centimètres à l'envers ! Vous auriez la surprise de vous découvrir des proportions... gênantes. Si les choses sont bien faites, je pense que vous devez trouver quelque chose comme 60 ou 70 centimètres. Alors comment faire pour que le tablier qui se trouve avoir 1^m30 dans le bas, ne soit pas coupé et arrive à n'avoir que 60 centimètres dans le haut.

Il faut — retenez bien le terme — faire entrer l'ampleur du tissu (cela veut dire sa largeur) dans une autre largeur de moitié moins grande ! Cela se fera en faisant des fronces.

Est-ce difficile?

Comme points? Un enfantillage, du point devant et du point d'ourlet. Mais il y a la

étude bien nos figures de démonstration et vous en viendrez bout.

Figure I. — Faire sur la largeur du tissu à froncer une suite de points devant très réguliers et exécutés en ligne aussi droite que possible. C'est simple, ceci, mais il y a un « mais ».

Au lieu de tendre l'étoffe de la main gauche, poussez-la sur l'aiguille, cela produira les fronces.

Figure II. — Laissez le fil qui a servi à faire les points devant et notez ceci : C'est que ce fil doit avoir la longueur et un peu plus de la partie à froncer. Prenez une épingle assez longue et faites passer verticalement, c'est-à-dire du haut en bas, entre chaque pli pour bien les former. Vous tenez l'épingle par la tête et vous appuyez un peu contre le tissu, en régularisant ainsi les fronces, vous les glissez sous le pouce qui les retient.

Figure III. — Après la régularisation à l'épingle, on passe un fil pour relever tous les plis préparés. Ce fil est à une toute petite distance du premier.

Figure IV. — Pour poser un empiècement au poignet de manche il suffit de poser le tissu plié de cet empiècement ou de ce poignet sur les fronces, à l'endroit compris entre les deux fils. On coupe chaque pli séparément avec un point d'ourlet, en ne faisant passer l'aiguille que dans les fils supérieurs des petits plis, bien regardant la figure IV. Il reste à enlever le fil qui a servi à maintenir droits les plis préparés.

J'entends quelqu'un qui dit : Il me semble que des plis cousus remplaceraient bien les fronces...

Je n'en disconviens pas et je compte bien vous apprendre à faire des petits plis, des plis creux, c'est-à-dire vous montrer comment on prépare ces plis. Car, pour ce qui est de les coudre, ce n'est