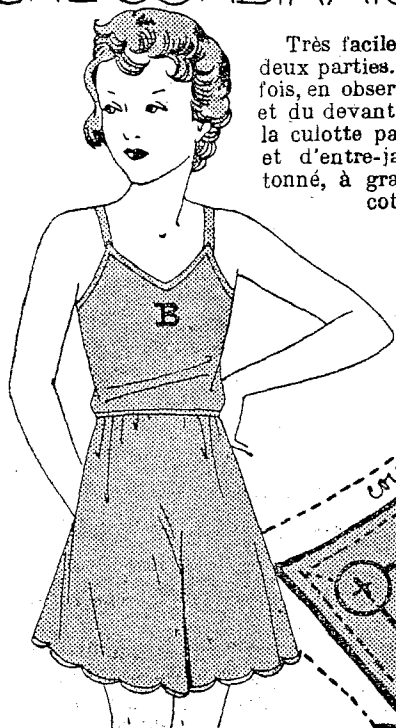




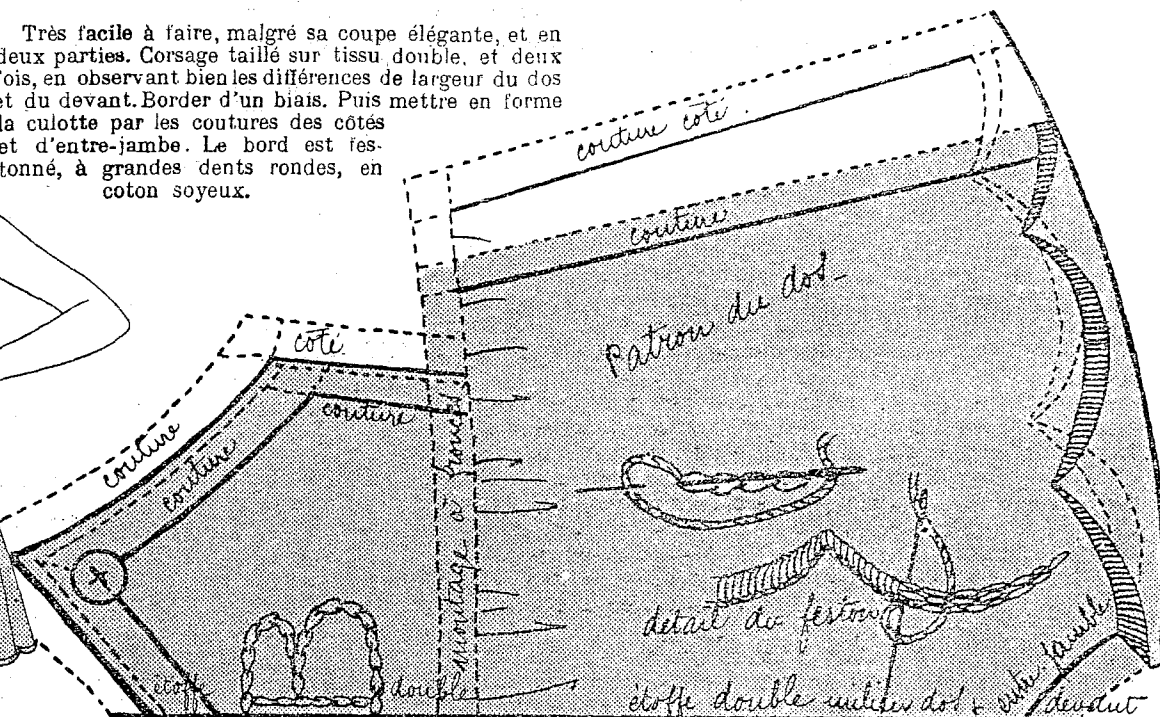
# Suzette

## et sa maison

### UNE COMBINAISON-CULOTTE POUR BLEUETTE...



Très facile à faire, malgré sa coupe élégante, et en deux parties. Corsage taillé sur tissu double, et deux fois, en observant bien les différences de largeur du dos et du devant. Border d'un biais. Puis mettre en forme la culotte par les coutures des côtés et d'entre-jambe. Le bord est festonné, à grandes dents rondes, en coton soyeux.



Froncer le haut de la culotte, le ramener à la dimension du corsage et le monter sous une petite piqure. Deux épaulettes, boutonnées devant, terminent ce modèle qui porte, au milieu du corsage, l'initiale de Bleuette, brodée au point de chaînette. Bien observer que le patron du devant est le plus petit, c'est-à-dire la partie grisée. La partie claire représente le dos.



## la couture

### LA RABATTUE ET L'ANGLAISE

Après le surjet qui ne peut être utilisé que pour assembler entre eux les tissus par les lisières, voici deux coutures : la couture rabattue et la couture anglaise qui réunissent les tissus taillés, par exemple, sur un patron de tablier ou de robe.

Vous savez bien ce que c'est qu'un patron... Vous en voyez fort souvent dans votre journal pour Bleuette. Nous reparlerons des patrons une autre fois.

Commençons la première de nos coutures — la couture rabattue — regardez nos croquis attentivement. Le n° 1 vous montre la couture préparée par un bâti. Ne remarquez-vous rien d'un peu extraordinaire dans ce croquis? Un bon point à celle qui trouvera...

Lorsqu'on bâtit les tissus l'un sur l'autre, généralement, on les met au niveau, c'est-à-dire à la même hauteur l'un et l'autre. Ici, regardez bien, il y en a un, celui de derrière, qui dépasse celui de devant. Pourquoi? Vous allez le comprendre.

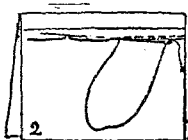
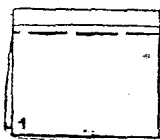
Croquis n° 2. — On coud au point devant sous le fil de bâti, un joli point devant doit être régulier, on prend trois ou quatre fils de l'étoffe sur la pointe de l'aiguille en traversant les deux tissus.

Plus simplement, vous piquez votre aiguille droit dans les deux étoffes et la faites ressortir 2 ou 4 fils plus loin. Pour faire ce travail de couture rabattue, vous pouvez fixer le tissu sur votre genou. Mais on trouve dans le commerce de lourdes pelotes qui seront encore plus commodes. Vous piquez le tissu à quelque distance de l'endroit où vous cousez. Allez en remontant, de droite à gauche, naturellement. Mais, attention! Si l'étoffe est taillée en biais, c'est-à-dire qu'elle ne suive pas une ligne droite, ce qu'on appelle *droit fil* en couture, ligne qui suit le fil de l'étoffe toujours droit, n'attachez pas la couture sur le genou. Travaillez en tenant le tissu de la main gauche et soulevé.

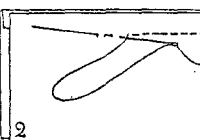
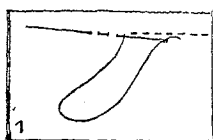
Croquis n° 3. — Et voici pourquoi l'un des tissus dépassait l'autre. C'est qu'il devait le recouvrir. Vous repliez le tissu dépassant, vous le repliez même deux fois pour qu'il ne s'effloche pas. Vous l'aplatissez et vous le fixez par un point d'ourlet. C'est un point qui mord à la fois le tissu de dessous et celui replié du dessus, — en prenant toujours dans ce dernier le même nombre de fils — ne pas faire de grands points. Il faut que la couture soit aussi jolie à l'endroit qu'à l'envers.

Couture anglaise. — Elle se compose tout simplement de deux coutures au point devant, aussi l'appelle-t-on couture à la paresseuse... Une seule chose à retenir pour cette couture, celle-ci pour le bâti et la première couture à point devant : il faut mettre les tissus *envers contre envers*, de façon à ce que vous travailliez sur l'endroit du tissu.

La première couture faite, vous repliez en mettant cette fois *endroit contre endroit* et vous refaites le point devant. La couture ouverte est nette et sans relief à l'endroit, tandis qu'elle donne à l'envers un relief. On n'use pas de cette couture dans les travaux de lingerie soignée.



Couture rabattue.



Couture anglaise.

(A suivre.)

M.-A. TEDESCO.