

LE TROUSSEAU DE BLEUETTE

Chemise de nuit pour Bleuette

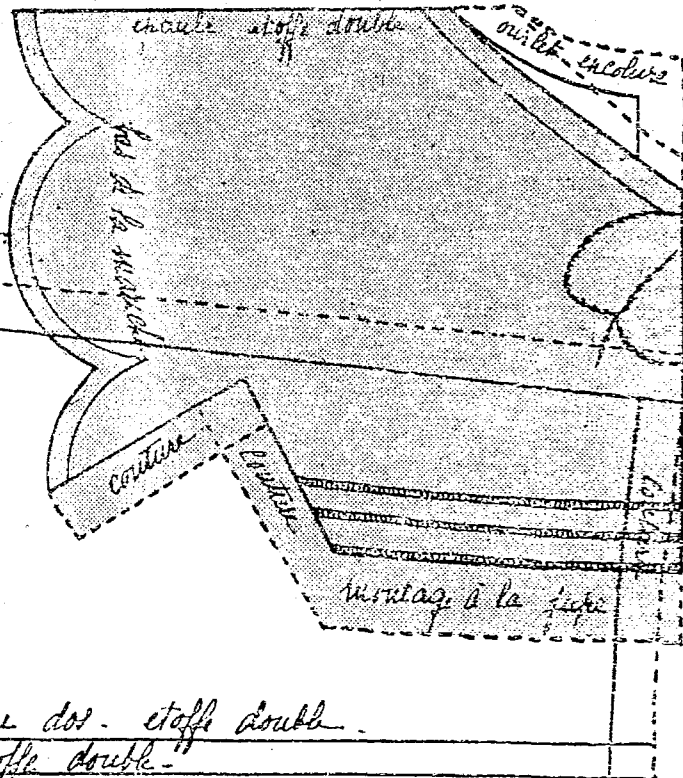
Une chemise de nuit à la fois simple et élégante qui complète à parure du nouveau trousseau de Bleuette. Elle se compose d'un empiècement genre empire et du corps de la chemise, troncé à la taille. L'empiècement, de forme kimono, se taille sur le tissu plié en double en largeur, puis en hauteur, ce qui donne deux plures. Celle des épaules, puis celle de l'empiècement devant et dos. On fend ensuite le milieu du dos, et le surplus de largeur sert à faire les ourlets. Mettre le dos, étant plus étroit, en forme par les coutures de dessous de bras.

Ensuite, la jupe qui est taillée sur le tissu doublé et deux fois : le dos est un peu plus étroit. Voir la ligne pointillée, milieu du dos. Mettre en forme par les coutures des côtés, denteler et border le bas d'un biais rose ou bleu. Puis, monter à l'empiècement et broder trois lignes



de points de bourdon, formant ceinture. Le bord du décolleté et ceux, dentelés, des manches sont également bordés d'un biais posé à cheval. Feuilles brodées au point de tige, à l'empiècement et au-dessus du bord dentelé de la chemise.

Voici Bleuette nantie d'un bien joli trousseau qu'elle devra au goût et à l'adresse de sa petite maman. Bientôt vous aurez une liseuse établie suivant le même modèle charmant.



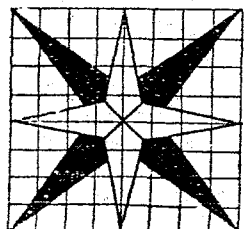
TRAVESTIS

V. ilà une distraction très aimée des petites filles : se travestir. Et l'approche des jours du Carnaval met en ébullition bien des petites têtes coquettes.

C'est que la question est palpitante : En quoi se déguiser ?... Quel costume sera le plus joli, le plus amusant et surtout le plus seyant ?

Pour vous aider dans ce choix difficile, voici trois idées très nouvelles et très modernes, qui vous changeront un peu des Pierrettes, danseuses, bergères ou bouquetières, charmantes certes, mais plus banales.

Le premier costume, destiné à une fillette de 7 à 9 ans, représente... la table de multiplication, ou plutôt la leçon de calcul ! Mais ce qui est rébarbatif en classe, est ici charmant. La robe est en satin, satinette ou mousseline, de ton clair, pour que les chiffres s'y détachent mieux. Ils sont découpés dans du papier noir, ou, plus élégants, en velours, collé ou cousu à points invisibles sur le tissu de la robe. Vous avez dans le croquis de détail la manière d'agrandir les chiffres à votre gré. Selon la dimension désirée, vous tracez les carreaux plus ou moins grands. Ce même procédé vous servira pour obtenir la rose des vents du costume voisin : le tour du monde, destiné à une bambine de 4 à 5 ans.



Corsage de satinette blanche, avec jupe bleu-roy ou bleu-mer. Les parties du monde sont découpées dans des tons différents, comme sur votre atlas. Petite mappemonde en carton, tenue comme un sceptre. La rose des vents, en carton découpé de deux tons, est fixée sur les cheveux par un étroit galon d'argent.

Le troisième travesti conviendra à une fillette de 10 à 12 ans. C'est la boîte d'allumettes réalisée, si l'on peut dire ! avec une robe de crêpe de Chine, ou de satinette de ton jaune soufre ou citron. La jupe tronquée est à demi recouverte d'une série de longs cordons de soie, de gros coton soyeux ou de très minces lacets, terminés par de pseudo-allumettes faites de longues perles-tubes en bois rouge. Au bout de chaque tube une petite boule de coton soufre, collée.

Et voilà une jupe-allumettes très réussie. La même garniture s'éventaille à la taille et autour de l'encolure du corsage. Comme coiffure, un très étroit diadème de carton soufre, sur lequel sont collées de longues allumettes faites de même manière.

Vous pouvez remplacer les perles-tubes de bois par des morceaux de chalumeaux de paille peints en rouge, ou encore, par de petits rouleautés de cellophane rouge. Très faciles à obtenir, en roulant assez serré sur elles-mêmes de petites bandes de cellophane que vous achetez en feuilles pour un prix modique.

Comme éventaire, une grande boîte de carton peint, à l'imitation des « vraies » boîtes d'allumettes.

(Voir les figurines à la dernière page.)

