

# LES JEUX DE SUZETTE

## LE TENNIS-PUCE

Le jeu que je vous décris aujourd'hui est, en quelque sorte, une sorte de tennis sur table, mais qui ne rappelle le ping-pong que de très loin.

Cependant, avant de jouer à ce tennis-puce, il vous faudra vous livrer à quelques petits travaux, oh ! pas très compliqués. D'ailleurs en voici l'énumération.

Il faudra, en premier lieu, que vous vous procuriez un morceau de carton d'assez grande taille (un carton à dessin de bonnes

dimensions, le dessous ou le couvercle de l'une de ces grandes boîtes que l'on dénomme précisément « carton » fera très bien l'affaire.)

Les dimensions du carton — qui constitue le court ou terrain de jeu — sont de peu d'importance. Le principal est qu'il soit de forme rectangulaire.

Le carton-court une fois trouvé, vous le diviserez, comme un véritable tennis, au moyen de lignes (voir le dessin). Le filet sera constitué par une règle plate, ou une bande de carton, d'environ cinq centimètres de haut que vous maintiendrez perpendiculaire à votre court, au moyen de bobines, de livres, ou autres objets.

Le carton étant divisé convenablement et posé sur une table, le « filet » étant mis en place, le jeu peut commencer.

Mais vous n'avez besoin ni de balles ni de raquettes. Il suffira que vous disposiez de trois jetons ronds en os, en nacre ou en tout autre matière, bref de ces pions que l'on utilise à certains jeux, au nain jaune particulièrement.

Chacun des joueurs — leur nombre est de deux — prendra un pion et s'en servira pour envoyer celui qui reste — en pesant adroitement dessus comme au jeu dit de puce — à son adversaire.

Pour servir on place le pion-balle sur la ligne de service, en plein milieu, et il faut l'envoyer (le pion, bien entendu) dans le petit rectangle de gauche, au delà du filet. On a droit, tout comme au tennis, à deux essais.

Si les deux essais ne réussissent pas, l'adversaire du serveur compte 15 — si c'est au début d'un jeu — et le serveur, après avoir remis en place le pion voyageur,

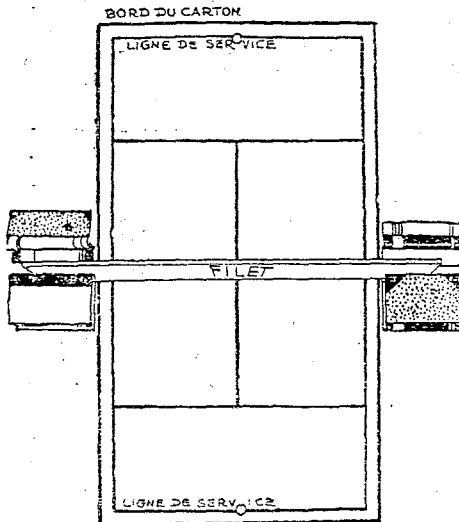
tente de l'expédier dans le rectangle de droite, au delà du filet.

Au coup suivant, il lui faudra l'envoyer dans le rectangle de gauche, etc...

Si le service est bon, l'adversaire renvoie le pion. S'il tombe dans les limites du territoire adverse, le coup est bon ; s'il tombe en dehors, il est mauvais.

Si le pion heurte le filet, l'adversaire marque le point, et, toujours comme au tennis, les points se comptent 15, 30, 40 jeu ou 40 A, avantage-jeu, etc...

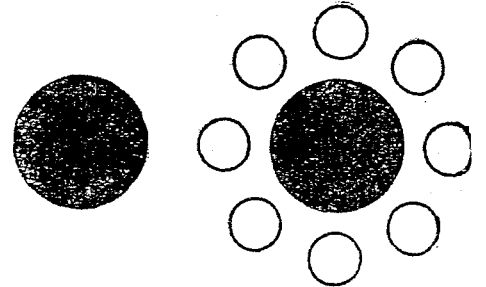
Le pion qui tombe sur une ligne et qui, sa course achevée, recouvre la ligne, ne fût-ce qu'imperceptiblement, est compté comme bon.



Nota. — Il doit y avoir entre les lignes extérieures du court et les bords du carton une distance égale à 1 fois et 1/2 le diamètre du pion-balle.

## LES DEUX CERCLES

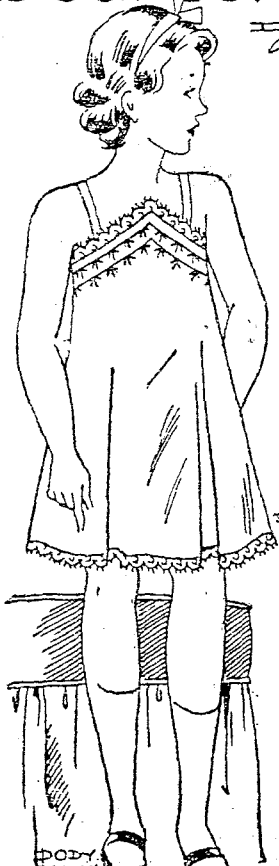
Vous allez bien considérer les deux cercles noirs ci-dessous représentés, et après les avoir bien examinés, dites quel est le plus grand.



RÉPONSE

Ils sont de même taille.

## Jour Blouette. Chemise garnie de valenciennes



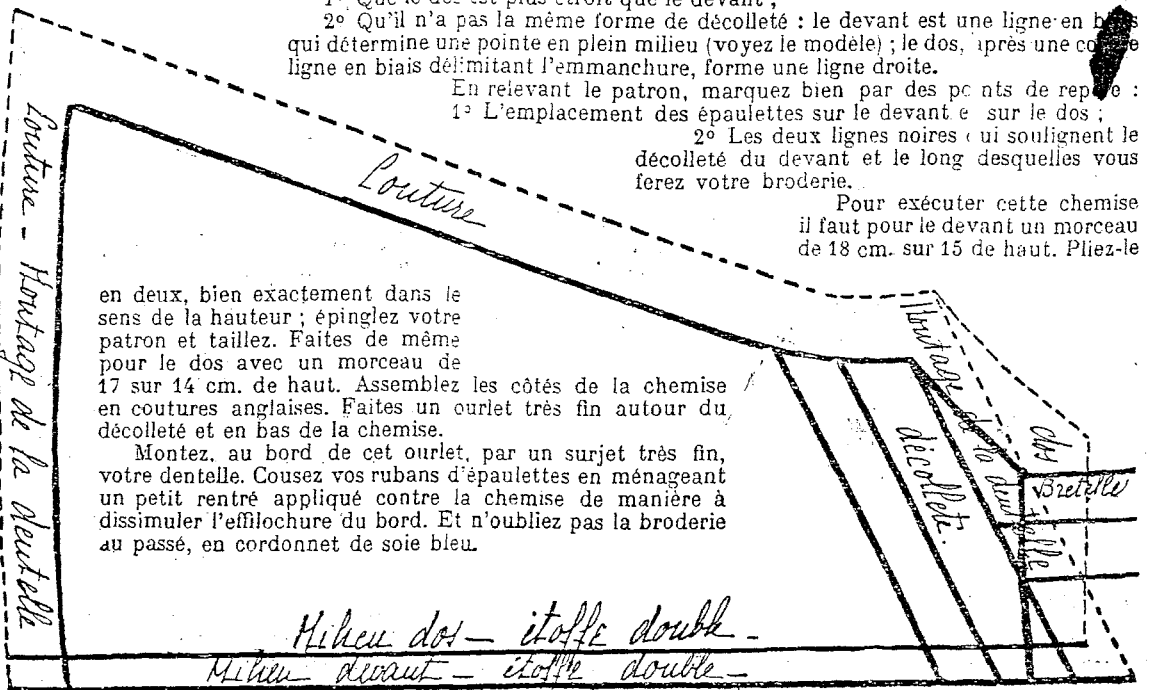
Voici maintenant la chemise de jour. Elle sera rose, brodée de bleu, puisque ce sont ces couleurs charmantes que nous avons adoptées. Vous allez relever le patron. Il faut en décalquer deux, un pour le devant et un pour le dos. Faites bien attention cette fois :

1° Que le dos est plus étroit que le devant ;  
2° Qu'il n'a pas la même forme de décolleté : le devant est une ligne en biais qui détermine une pointe en plein milieu (voyez le modèle) ; le dos, après une courte ligne en biais limitant l'emmanchure, forme une ligne droite.

En relevant le patron, marquez bien par des points de repère :

1° L'emplacement des épaulettes sur le devant et sur le dos ;  
2° Les deux lignes noires qui soulignent le décolleté du devant et le long desquelles vous ferez votre broderie.

Pour exécuter cette chemise il faut pour le devant un morceau de 18 cm. sur 15 de haut. Pliez-le



en deux, bien exactement dans le sens de la hauteur ; épinglez votre patron et taillez. Faites de même pour le dos avec un morceau de 17 sur 14 cm. de haut. Assemblez les côtés de la chemise en coutures anglaises. Faites un ourlet très fin autour du décolleté et en bas de la chemise.

Montez, au bord de cet ourlet, par un surjet très fin, votre dentelle. Cousez vos rubans d'épaulettes en ménageant un petit rentré appliqué contre la chemise de manière à dissimuler l'effilochure du bord. Et n'oubliez pas la broderie au passé, en cordonnet de soie bleu.