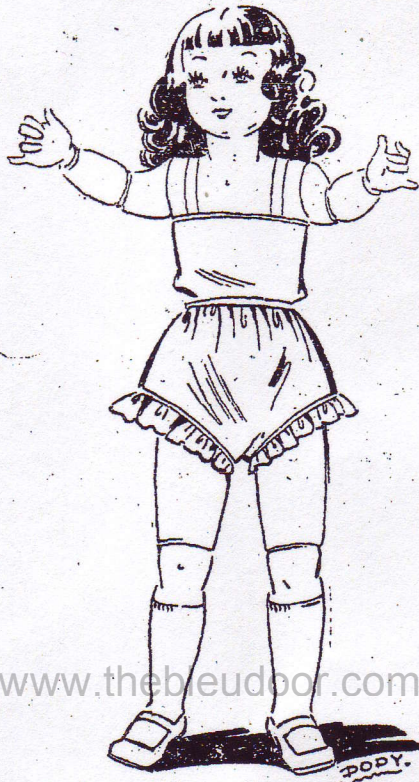
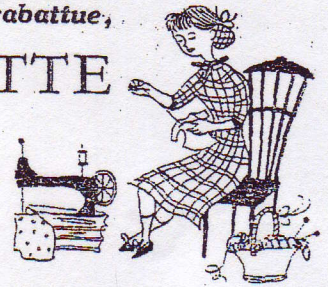


Ourllet roulé, couture rabattue, chaînette en zigzag, ourlet roulé, couture rabattue,

## Suite du trousseau de Bleuette : LA CULOTTE



grand pour pouvoir y passer un élastique. Ne fermez pas tout à fait cet ourlet. Passez l'élastique qui, une fois cousu, vous donnera 14 centimètres, accrochez-y une épingle anglaise, passez épingle et élastique dans l'ourlet, fermez l'élastique, puis l'ourlet.

4° *Les volants.* — Nous vous avons déjà donné l'explication pour poser un volant à la chemise de Bleuette; reportez-vous à cet article et procédez de la même façon.

Il est possible, si vous aimez la fantaisie, de varier le point de chaînette qui orne la couture du volant.

*Point de chaînette en zigzag.* — S'exécute comme le point de chaînette ordinaire, mais au lieu de sortir votre aiguille bien droit dans la ligne du point précédent, sortez-la en biais, une fois vers le haut, une fois vers le bas.

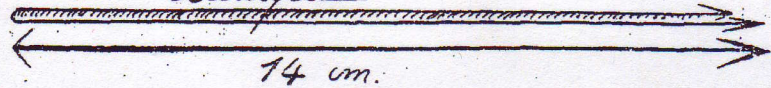
continuez le point par-dessus les bouts des deux fils de manière à les faire serpenter entre les points.

Coudre n'oblige pas à se tenir mal.

Ne vous pliez pas en deux, tenez votre ouvrage assez haut pour que vous n'ayez qu'à incliner un peu la tête en avant. Ne fixez pas l'ouvrage sur votre genou mais à une table pas trop haute.

Pour la lingerie, employez des aiguilles

*élastique*



Pour celles d'entre vous qui sont tout à fait des débutantes, voici quelques conseils :

Il ne faut pas faire de nœud au fil pour toutes les coutures de lingerie.

Lorsqu'on commence un ourlet, le fil se passe sous le rempli.

Pour renouveler le fil dans une couture, réunissez la fin et le commencement de la nouvelle aiguillée, couchez-les de gauche à droite, puis, les maintenant avec le pouce,

courtes, à peu près de la grosseur du fil. N'oubliez pas que c'est l'aiguille qui, dans l'étoffe, prépare le passage au fil.

Un bon dé doit être léger, un peu arrondi à l'extrémité et ne pas avoir de bords saillants à l'entrée du doigt.

Pour faufler et bâtir, vous pouvez prendre une aiguillée assez longue mais, pour la couture, elle ne doit pas dépasser 50 centimètres de long.

MARIE-ANGE.

www.thebleudor.com

**B**LEUETTE, petite fille élégante, aime beaucoup que vous lui fassiez un trousseau dont chaque pièce est assortie. Après la chemise, voici la culotte, elle aussi ornée d'un léger volant.

Peut-être aurez-vous plus de difficultés pour exécuter la culotte que pour faire la chemise, à cause des jambes. Elles ont une petite ouverture et il faut, cependant, coudre très solidement.

Prenez un tissu semblable à celui de la chemise. Coupez en ayant soin de laisser des coutures en plus.

1° Commencez par la couture qui se trouve entre les deux jambes : elle est rabattue.

*Couture rabattue.* — Faites d'abord à l'envers de la culotte une couture simple en veillant à ce que l'un des morceaux dépasse un peu l'autre. Cette couture simple s'exécute en utilisant le point devant : piquez l'aiguille horizontalement de distance en distance à intervalles réguliers, en prenant très peu d'étoffe sur l'aiguille.

Ouvrez cette couture, puis rabattez le morceau le plus grand comme pour un ourlet ordinaire (voir explication de l'ourlet dans le numéro 2 du 13 décembre). Cet ourlet sera très étroit et bien plat; aplatissez l'étoffe avant de la rabattre avec votre dé.

Exécutez de la même manière les deux coutures de côté.

2° C'est un ourlet qui ferme les jambes mais un *ourlet roulé* : entre le pouce et l'index de la main gauche, roulez le repli de l'étoffe sur une très petite longueur. Cousez tout de suite ; l'ourlet roulé ne se bâtit pas.

3° Faites ensuite à la taille un ourlet (fig. 3 et 4) qui doit être assez

