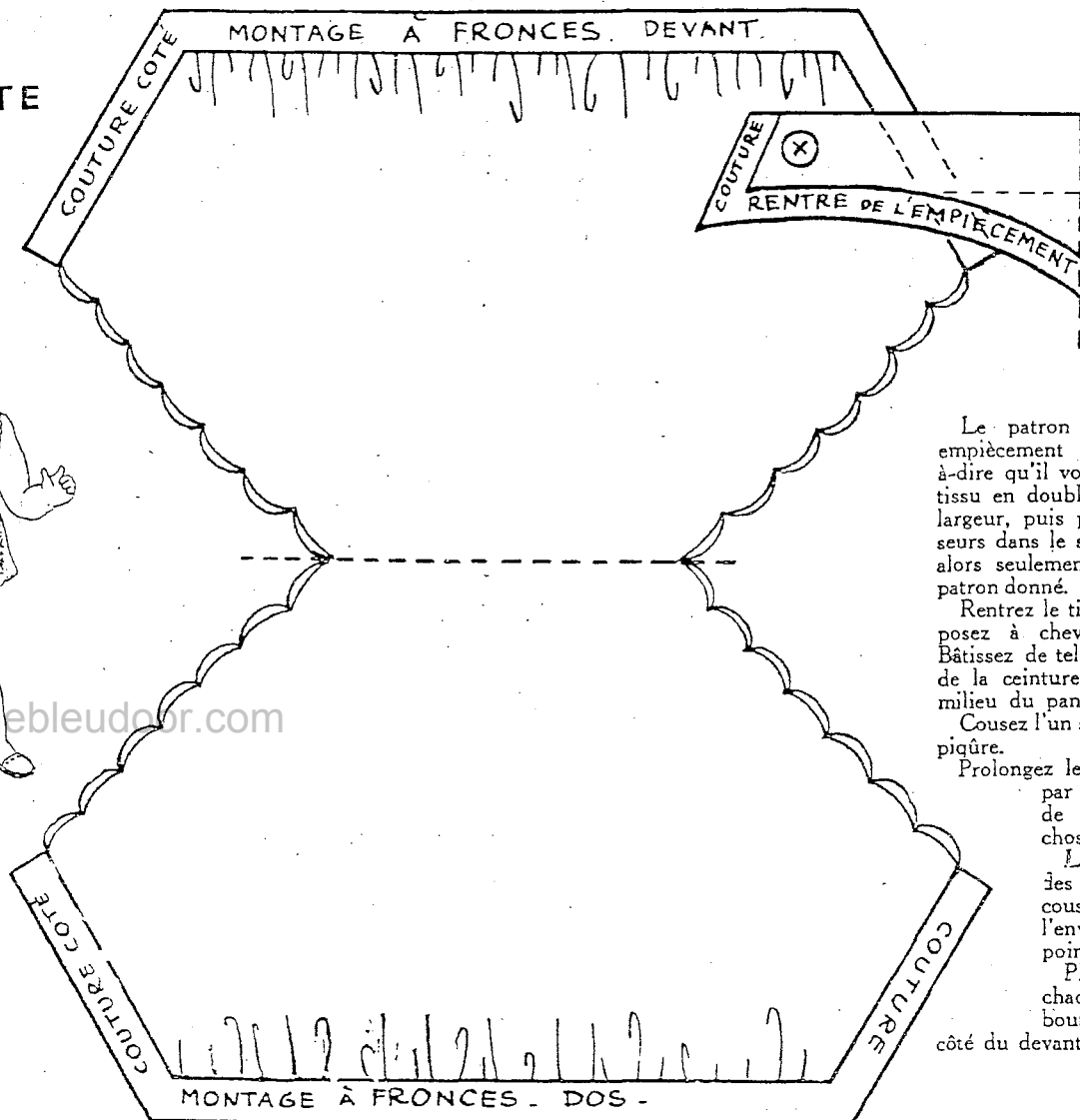


LE TROUSSEAU DE BLEUETTE

LA CULOTTE



A plier en double dans le sens de la largeur, puis plier les deux épaisseurs dans le sens de la hauteur.

Le patron de cette ceinture-empiècement est au quart, c'est-à-dire qu'il vous faudra plier votre tissu en double dans le sens de la largeur, puis plier les deux épaisseurs dans le sens de la hauteur, et alors seulement couper suivant le patron donné.

Rentrez le tissu tout autour, puis posez à cheval sur les fronces. Bâtessez de telle façon que le milieu de la ceinture soit exactement au milieu du pantalon.

Cousez l'un sur l'autre à points de piqûre.

Prolongez les coutures des côtés par les coutures du bord de la ceinture. Même chose pour le dos.

La moitié inférieure des ourlets de côté sera cousue l'une sur l'autre à l'envers par un solide point de surjet.

Placez un bouton de chaque côté du dos et une boutonnière de chaque côté du devant.

MARIE-ANGE.

Le tissu de la culotte de Bleuette sera, bien entendu, le même que le tissu de sa chemise (Voir le numéro 10 de La Semaine de Suzette). Un feston semblable bordera chemise et pantalon.

La forme que nous vous proposons est des plus simples; mais simplicité et élégance sont inséparables, Bleuette le sait depuis longtemps.

Nous avons voulu, aujourd'hui encore, que les plus jeunes d'entre les Suzettes puissent facilement réussir la culotte de leur fille. C'est pour elles que nous avons donné le patron en entier. Inutile cette fois de plier en deux le tissu ou de couper deux fois le même morceau. Décalquez simplement le patron sur un papier fort.

Appliquez ce calque sur votre tissu, le droit-fil du tissu dans le sens de la largeur du pantalon, et découpez le tissu bien exactement.

Si vous trouvez plus facile de

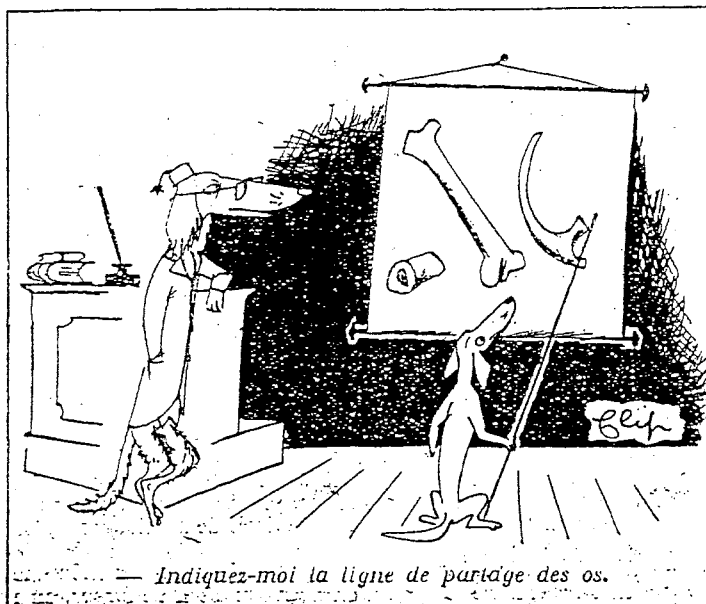
broder le feston avant que de couper le tissu, nous vous conseillons de le faire. Surtout, bourrez bien les dents de votre broderie, appliquez-vous à faire des points bien réguliers, les arrondis du feston, tous de la même largeur, de la même épaisseur.

Pour raccorder le coton à broder, votre aiguillée finie, ne faites pas de nœuds. Piquez l'aiguille à l'envers de la dent précédente et exécutez deux ou trois fins points arrière avant d'introduire votre coton juste à l'endroit où reprend le feston.

La broderie est finie. Exécutez maintenant les minuscules ourlets des côtés. Les rentrés doivent être très fins et les points presque invisibles.

Froncez légèrement la taille après essayage sur votre Bleuette.

La ceinture est un peu plus difficile à poser. Découpez-la en formant une pointe devant, mais faites-la droite dans le dos. Attention!



Indiquez-moi la ligne de partage des os.