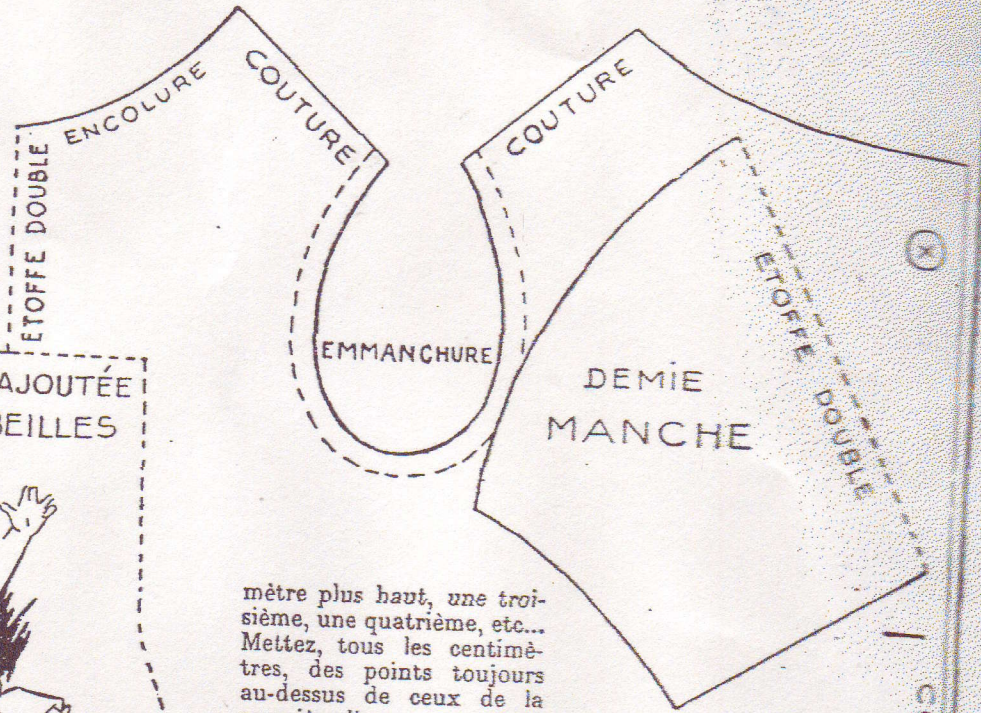


BAMBINO EN VISITE

BAMBINO, le frère de Bleurette a accompagné sa grande sœur à une fête d'enfants.

Commençons, comme toujours, par relever sur calque puis sur papier fort, le patron qui, sur cette



BANDE DE TISSU AJOUTÉE POUR LES NIDS D'ABEILLES



mètre plus haut, une troisième, une quatrième, etc... Mettez, tous les centimètres, des points toujours au-dessus de ceux de la première ligne.

Il est indispensable que les lignes soient très exactement dans le droit-fil. Les lignes de points doivent être parallèles avec les deux bords du tissu qui sont tous deux droit-fil. Votre robe irait mal et gonflerait si vous mettiez la bande dans le mauvais sens.

Maintenant, vous allez lancer des fils pour relier les points les uns aux autres (voir le premier croquis) en prenant très peu de tissu sur chaque point.

Si vous passez bien vos fils régulièrement, en tirant sur chaque fil, vous verrez les plis se former très nettement. Ne vous inquiétez pas si la bande est devenue bien plus petite que vous le désiriez.

Prenez une aiguille moyenne mais assez longue et du fil à un seul brin (coton mouliné ou cordonnet de soie). Vous commencez en bas à gauche (voir le dessin en bas de la page) en rassemblant les plis deux par deux, soit par un point, soit par trois ou quatre superposés, en mettant les points l'assemblage sur tous les rangs, mais en biais.

Lorsque la bande des nids est brodée, enlevez les fils bâtis. L'ouvrage prendra alors sa largeur normale.

MARIE-ANGE.

page, est à la taille de Bambino, donc sans avoir à l'agrandir ou à le diminuer.

Choisissez un tissu fin : plumetis, linon.

Votre toilette se compose de :

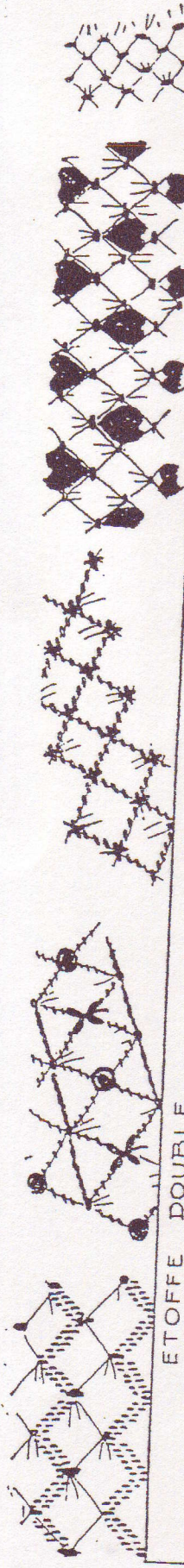
- 1° Le corps de la robe.
- 2° La bande de devant sur laquelle sont les nids d'abeilles.
- 3° Les manches.

Vous coupez et coudrez comme nous vous l'avons conseillé bien des fois la robe de Bambino en suivant le patron et surtout avec beaucoup de soins.

Les nids d'abeilles.

Si vous avez choisi une étoffe à pois ou à carreaux, la préparation de vos nids d'abeilles sera facile puisqu'il vous suffira de suivre pois ou traits pour froncer le tissu.

Mais si votre étoffe est unie, vous tracerez sur l'envers du tissu une légère ligne et vous marquez un point tous les centimètres. Une seconde ligne, un centi-



ETOFFE DOUBLE

COUTURE DE CÔTÉ

COUTURE DU DOS

